

WPROWADZENIE.....	4
PODSTAWA PRAWNA SYSTEMU POMOCY SPOŁECZNEJ.....	7
<i>Ustawa o pomocy społecznej.....</i>	<i>7</i>
<i>Ustawy regulujące system pomocy społecznej.....</i>	<i>8</i>
PROCEDURA OPRACOWANIA STRATEGII	12
1. DIAGNOZA STANU ISTNIEJĄCEGO GMINY	14
1.1. Sytuacja demograficzna	14
<i>Liczba mieszkańców.....</i>	<i>14</i>
<i>Struktura wiekowa mieszkańców.....</i>	<i>14</i>
<i>Przyrost naturalny.....</i>	<i>16</i>
<i>Migracje.....</i>	<i>16</i>
<i>Małżeństwa.....</i>	<i>17</i>
<i>Wykształcenie</i>	<i>17</i>
1.2. Rynek pracy	19
1.3. Gospodarka.....	21
<i>Rolnictwo</i>	<i>21</i>
<i>Leśnictwo.....</i>	<i>22</i>
<i>Pozarolnicza działalność gospodarcza</i>	<i>22</i>
1.4. Infrastruktura mieszkaniowa.....	23
1.5. Infrastruktura techniczna	25
<i>Zestawienie stanu infrastruktury technicznej.....</i>	<i>25</i>
<i>Komunikacja publiczna</i>	<i>25</i>
1.6. Infrastruktura społeczno-socjalna	26
<i>Edukacja</i>	<i>26</i>
<i>Sport i Kultura</i>	<i>29</i>
<i>Ochrona zdrowia.....</i>	<i>29</i>
<i>Bezpieczeństwo publiczne</i>	<i>30</i>
1.7. Turystyka.....	31
1.8. Gmina na tle powiatu i województwa	32

2. ANALIZA GŁÓWNYCH PROBLEMÓW SPOŁECZNYCH ... 37

2.1. Pomoc społeczna w aspekcie występujących problemów społecznych..... 37

Zadania własne gminy realizowane są w ramach zadań własnych i zleconych gminie, których koszt pokrywany jest ze środków budżetu gminy i dotacji celowej budżetu wojewody. 41

2.2. Ubóstwo..... 41

2.3. Niepełnosprawność, długotrwała lub ciężka choroba..... 43

2.4. Bezrobocie 46

2.5. Bezradność w sprawach opiekuńczo-wychowawczych i prowadzenia gospodarstwa domowego 52

2.6. Problemy uzależnień 54

2.7. Ochrona macierzyństwa..... 56

2.8. Przemoc w rodzinie..... 58

2.9. Przemoc w rodzinie..... 58

2.10. Wnioski z analizy głównych problemów społecznych na terenie Gminy Dobra 59

STRATEGIA ROZWIĄZYWANIA PROBLEMÓW SPOŁECZNYCH 62

1. BADANIA OPINII SPOŁECZNEJ 62

1.1. Badania ankietowe..... 62

1.2. Spotkanie z liderami gminy..... 66

2. ANALIZA SWOT..... 67

3. ANALIZA PROBLEMÓW W ZAKRESIE POLITYKI SPOŁECZNEJ 72

4. MISJA..... 76

5. CELE STRATEGICZNE..... 77

6. MONITOROWANIE STRATEGII..... 86

9. ŹRÓDŁA FINANSOWANIA STRATEGII 89

8. PROMOCJA STRATEGII 90

WNIOSKI 91

Wprowadzenie

Konsekwencją intensywnych przeobrażeń, dokonujących się współcześnie we wszystkich dziedzinach życia społecznego i ekonomicznego, jest nagromadzenie różnych zjawisk i problemów społecznych, które towarzyszą życiu mieszkańców gminy Dobra Szczecińska. Sytuacja ta sprawiła, że konieczne stało się podjęcie pożądanych przedsięwzięć.

Wychodząc naprzeciw występującym problemom, mając na względzie realizację zadań własnych Gminy wynikających z obowiązującego prawa, przygotowano niniejszą „Strategię Rozwiązywania Problemów Społecznych na terenie Gminy Dobra”.

Opracowując i realizując tę strategię należy wziąć pod uwagę, że problemy społeczne nie powstają w próżni, lecz są ściśle związane ze sferami: ekonomiczną, edukacyjną, zdrowotną, oraz z mieszkalnictwem naszego regionu. Z drugiej strony należy wziąć pod uwagę, że nawet najlepsza sytuacja ekonomiczna nie chroni przed problemami społecznymi, jedynie może spowodować zmiany w natężeniu występowania poszczególnych problemów. Opracowując tę strategię wzięto również pod uwagę inne opracowane i przyjęte do realizacji w naszej Gminie strategie czy programy, a zwłaszcza „Strategię Rozwoju Lokalnego Gminy Dobra”, „Wstępną wersję Strategii Rozwiązywania Problemów Społecznych Powiatu Polickiego”

a także zadania gminy wynikające z obowiązujących przepisów prawnych.

Jednym z elementów polityki społecznej, zajmującej się zapewnieniem obywatelom poczucia bezpieczeństwa socjalnego jest pomoc społeczna. Umożliwia ona przewyższanie trudnych sytuacji życiowych tym, którzy nie są w stanie sami ich pokonać, wykorzystując własne uprawnienia i możliwości. Wspiera ich w wysiłkach, zmierzających do zaspokojenia niezbędnych potrzeb i umożliwia życie w warunkach odpowiadających godności człowieka. Zadaniem pomocy społecznej jest także zapobieganie trudnym sytuacjom życiowym przez podejmowanie działań zmierzających do usamodzielnienia osób i rodzin oraz ich integracji ze środowiskiem.

Działania Ośrodka Pomocy Społecznej mają na celu nie tylko łagodzenie skutków trudnej sytuacji bytowej beneficjentów pomocy społecznej, innych instytucji i organizacji społecznych, lecz także usuwanie przyczyn tkwiących często w sferze psychicznej i społecznej. Strategia rozwiązywania problemów i pomocy społecznej zorientowana jest na rozszerzenie i pogłębienie form pracy socjalnej, współpracę z różnymi instytucjami i organizacjami pozarządowymi zajmującymi się pomocą społeczną w gminie oraz instytucjami działającymi w szerszym obszarze polityki społecznej np. edukacji, polityki zdrowotnej, bezpieczeństwa publicznego, pomocy niepełnosprawnym, zapobiegania wykluczeniu społecznemu czy polityki równego statusu kobiet i mężczyzn.

Działania będą kierowane głównie do środowisk, które pozostają marginesie życia społecznego lub są zagrożone tym zjawiskiem.

Pomoc społeczną organizują organy administracji rządowej (minister właściwy do spraw zabezpieczenia społecznego, wojewodowie) i samorządowej (marszałkowie województw, starostowie na poziomie powiatów oraz wójtowie, burmistrzowie {prezydenci miast} na poziomie gmin). Realizując zadania pomocy społecznej, współpracują oni na zasadzie partnerstwa z organizacjami społecznymi i pozarządowymi, Kościołem Katolickim, innymi Kościołami, związkami wyznaniowymi oraz osobami fizycznymi i prawnymi.

Horyzont realizacji strategii implikuje konieczność opracowania i wdrażania średniookresowych programów celowych jako uzupełnienie do każdego z wyodrębnionych obszarów tematycznych. Programy zadaniowe bazujące na aktualnej diagnozie rzeczywistości społecznej, umożliwią wprowadzanie nowych, wynikających z potrzeb rozwiązań, a także zagwarantują mierzalność, osiągalność i realność celów, co stanowi podstawowy warunek do monitorowania strategii.

Atrybutem „Strategii Rozwiązywania Problemów Społecznych na terenie Gminy Dobra” jest jego otwarta formuła programowa oraz elastyczność zadaniowa, co umożliwia szybkie adaptowanie zmian w sferze ekonomicznej oraz społeczno-kulturalnej.

Dokumentem, który w dużej mierze był analizowany przy pracach nad „Strategią Rozwiązywania Problemów Społecznych na terenie Gminy Dobra” jest „Strategia Rozwoju Lokalnego Gminy Dobra”. W tym ostatnim dokumencie zostały przedstawione uwarunkowania: ekologiczno-przestrzenne, gospodarcze, edukacyjne oraz społeczne. „Strategia Rozwiązywania Problemów Społecznych na terenie Gminy Dobra” odnosi się wyłącznie do wybranych zagadnień sfery społecznej. Dokument ten, obejmujący okres lat 2007-2013, ma charakter segmentowy, co oznacza, że jego ustalenia kończą się na zadaniach polityki społecznej i nie wyznacza się w nim zamierzeń przypisanym innym dokumentom planistycznym.

Zidentyfikowane na podstawie diagnozy problemy społeczne, a w szczególności utrzymujące się bezrobocie, kryzys rodziny, niepełnosprawność, ubóstwo, bezdomność, uzależnienia, wymagają wprowadzenia skutecznych metod aktywnego przeciwdziałania. Stworzenie spójnego systemu współpracy podmiotów realizujących zadania w zakresie pomocy społecznej, edukacji, ochrony zdrowia, bezpieczeństwa publicznego i innych dziedzin życia zagwarantuje kompleksowość i efektywność podejmowanych działań.

Przejawem takiego podejścia będzie troska o najbiedniejszych, zapewnienie równości szans w dostępie do podstawowych usług, a w konsekwencji stworzenie przyjaznej Gminy w sferze społecznej.

„Strategia Rozwiązywania Problemów Społecznych na terenie Gminy Dobra” stanowi scenariusz przyszłości, do którego należy dążyć. Są to określone sposoby działania, dzięki

którym dokona się transformacja sytuacji obecnej na projektowaną. Efektem tak wypracowanej strategii będzie funkcjonalna społeczność i zaradni obywatele.

W prace nad „Strategią rozwiązywania problemów społecznych na terenie Gminy Dobra” zaangażowane zostały osoby zajmujące odpowiednie stanowiska w Urzędzie Gminy, jednostki organizacyjne Gminy i organizacje pozarządowe działające na terenie Gminy wraz z mieszkańcami.

Po dokonaniu identyfikacji zdiagnozowanych problemów społecznych wyodrębniono cztery obszary strategiczne, wokół których była budowana strategia rozwiązywania problemów społecznych:

1. zmniejszenie liczby osób i rodzin zagrożonych patologiami społecznymi;
2. wspieranie prawidłowego funkcjonowania rodzin;
3. ograniczenie zjawiska marginalizacji grup szczególnego ryzyka;
4. wzmocnienie oddziaływania i intensyfikacja działań Gminnego Ośrodka Pomocy Społecznej.

Jak każda strategia, także i ta wyraża zamierzenia polityki społecznej samorządu w perspektywie wieloletniej. Ponieważ specyfika planowania strategicznego zakłada długofalowe działania, został określony stosunkowo odległy horyzont czasowy tak, by w proponowanych rozwiązaniach i działaniach koncentrować się na tych problemach, które z uwagi na swój ciężar gatunkowy, zakres oddziaływań, skutki dla społeczności lokalnej są ważne dla całej wspólnoty. Dlatego też określony w strategii horyzont czasowy do 2013 r. wydaje się spełniać te warunki. Dodatkowo pokrywa się on z przyjętym w Unii Europejskiej okresem budżetowania, co pozwala na skorelowanie rozwiązywanych problemów z wykorzystaniem szans, jakie niosą ze sobą możliwości korzystania z funduszy unijnych. Fundusze te, a zwłaszcza Europejski Fundusz Społeczny, skoncentrowany w obecnym okresie programowania w Programie Operacyjnym Kapitał Ludzki, będzie stanowić jedno z głównych źródeł finansowania zadań wynikających ze Strategii.

Opracowany dokument zawiera podstawowe cele perspektywiczne, jednakże ze względu na długookresowy charakter strategii konieczne będzie ich weryfikowanie.

Podstawa prawna systemu pomocy społecznej

Ustawa o pomocy społecznej

Warunki prawne i organizację systemu pomocy społecznej do dnia 01.05.2004r. określała Ustawa z dnia 29 listopada 1990 r. o pomocy społecznej (Dz. U. z 1998 r. Nr 64 poz. 414 z późn. zm.). Od 01.05.2004r. obowiązuje ustawa o pomocy społecznej z dnia 12 marca 2004r. „O pomocy społecznej” (Dz. U. z 2004 Nr 64 poz. 593 z późniejszymi zmianami). Ustawa o pomocy społecznej określa:

1. zadania w zakresie pomocy społecznej;
2. rodzaje świadczeń z pomocy społecznej oraz zasady i tryb ich udzielania;
3. organizację pomocy społecznej;
4. zasady i tryb postępowania kontrolnego w zakresie pomocy społecznej.

Według ustawy pomoc społeczna jest instytucją polityki społecznej państwa, mającą na celu umożliwienie osobom i rodzinom przezwyciężanie trudnych sytuacji życiowych, których nie są one w stanie pokonać wykorzystując własne uprawnienia, i możliwości (art. 2 ust. 1 ustawy).

Pomoc społeczną organizują organy administracji rządowej i samorządowej współpracując w tym zakresie na zasadzie partnerstwa z organizacjami społecznymi i pozarządowymi, Kościołem Katolickim, innymi Kościołami, związkami wyznaniowymi oraz osobami fizycznymi i prawnymi.

Pomoc społeczna wspiera osoby i rodziny w wysiłkach zmierzających do zaspokojenia niezbędnych potrzeb i umożliwia im życie w warunkach odpowiadających godności człowieka. (art. 3.1).

Ustawa wymienia również przypadki, w których udziela się pomocy społecznej. Według Ustawy o pomocy społecznej udziela się osobom i rodzinom w szczególności z powodu:

- ubóstwa;
- sieroctwa;
- bezdomności;
- bezrobocia;
- niepełnosprawności;
- długotrwałej lub ciężkiej choroby;
- przemocy w rodzinie;
- potrzeby ochrony macierzyństwa lub wielodzietności;

- bezradności w sprawach opiekuńczo-wychowawczych i prowadzenia gospodarstwa domowego, zwłaszcza w rodzinach niepełnych lub wielodzietnych;
- braku umiejętności w przystosowaniu do życia młodzieży opuszczającej placówki opiekuńczo-wychowawcze;
- trudności w integracji osób, które otrzymały status uchodźcy;
- trudności w przystosowaniu do życia po zwolnieniu z zakładu karnego;
- alkoholizmu lub narkomanii;
- zdarzenia losowego i sytuacji kryzysowej;
- klęski żywiołowej lub ekologicznej.

Ustawy regulujące system pomocy społecznej

System pomocy społecznej określają następujące ustawy:

1. Ustawa o świadczeniach rodzinnych (Dz. U. Nr 228 poz. 2 z 2003 r.)

Reguluje ona system pozaubezpieczeniowych świadczeń społecznych finansowanych w całości ze środków budżetu państwa, całkowicie odrębny od systemu pomocy społecznej. W miejsce różnych niezależnych od siebie świadczeń, ustawa ta wprowadziła tylko jeden zasiłek rodzinny wraz z dodatkami, które zastąpiły zasiłki i świadczenia (np. zasiłek wychowawczy, świadczenie z funduszu alimentacyjnego, jednorazowy zasiłek macierzyński z pomocy społecznej, gwarantowany zasiłek okresowy).

2. Ustawa o zatrudnieniu socjalnym (Dz. U. z 2003 r. Nr 122. poz. 1143)

Ustawa o zatrudnieniu socjalnym stwarza szansę na powrót do społeczeństwa osobom, które z różnych powodów znalazły się na marginesie życia społecznego. Wychodzi również naprzeciw postulatom organizacji pozarządowych, które oczekują od państwa większego zaangażowania w aktywizację i edukację środowisk dotkniętych długotrwałym bezrobociem. Ustawa kładzie nacisk na edukację i aktywizację środowisk marginalizowanych zawodowo i społecznie, a także na wspieranie zatrudnienia dla tych grup. Nowa regulacja ma zastosowanie przede wszystkim dla osób, które nie posiadają własnych dochodów, a w szczególności osób bezdomnych w procesie wychodzenia z bezdomności, osób uzależnionych od alkoholu w procesie leczenia, osób uzależnionych od narkotyków w procesie leczenia, osób chorych psychicznie, długotrwale bezrobotnych, byłych więźniów oraz uchodźców.

Tym osobom ustawa oferuje zatrudnienie socjalne, rozumiane jako uczestnictwo w "inkubatorach społecznych" - Centrach Integracji Społecznej - lub jako wspierane

zatrudnienie socjalne u przedsiębiorców, w Centrach Integracji Społecznej bądź w ramach własnej działalności gospodarczej w formie spółdzielni.

Drugą formą pomocy przewidzianą w ustawie jest wsparcie zatrudnienia osób, które uległy wykluczeniu społecznemu. Wsparcie może polegać na skierowaniu danej osoby przez powiatowy urząd pracy do pracy u przedsiębiorcy. W tej sytuacji pracodawca zobowiązuje się do zatrudnienia danej osoby przez okres do 18 miesięcy, zaś powiatowy urząd pracy do refundowania ze środków Funduszu Pracy przedsiębiorcy części wynagrodzenia przez pierwsze 12 miesięcy.

W Centrach Integracji Społecznej, w których osoby znajdujące się w trudnej sytuacji życiowej np. bezdomne lub uzależnione od alkoholu, mogą liczyć na zatrudnienie socjalne. Osoby te mogą przebywać w centrach od 12 do 18 miesięcy i otrzymywać pieniądze za wykonywaną pracę. W pierwszym miesiącu pracy wynagrodzenie jest równe 40 proc. zasiłku dla bezrobotnych, a w okresie do jednego roku - 80 proc. zasiłku. Za pozostały okres pracy płaci pracodawca.

3. Ustawa o promocji zatrudnienia i instytucjach rynku pracy (Dz. U. z 2004r. Nr 99 poz. 1001)

Ustawa określa zadania państwa w zakresie promocji zatrudnienia, łagodzenia skutków bezrobocia oraz aktywizacji zawodowej. Zadania te są realizowane na podstawie uchwalanego przez Radę Ministrów Krajowego Planu Działań na Rzecz Zatrudnienia, zawierającego zasady realizacji Europejskiej Strategii Zatrudnienia oraz w oparciu o inicjatywy samorządu gminy, powiatu, województwa i partnerów społecznych. Ustawa określa rodzaje i zadania Instytucji rynku pracy, Publicznych służb zatrudnienia, Ochotniczych Hufców Pracy, Agencji zatrudnienia i Instytucji szkoleniowych. Według ustawy podstawowymi usługami rynku pracy są:

- pośrednictwo pracy;
- usługi EURES;
- poradnictwo zawodowe i informacja zawodowa;
- pomoc w aktywnym poszukiwaniu pracy;
- organizacja szkoleń.

4. Ustawa o rehabilitacji zawodowej i społecznej oraz zatrudnieniu osób niepełnosprawnych (Dz. U. z 1997 r., Nr 123, poz. 776 z późn. zm.)

Ustawa dotyczy osób, których niepełnosprawność została potwierdzona orzeczeniem oraz określa m.in. rodzaje i formy rehabilitacji osób niepełnosprawnych, uprawnienia osób niepełnosprawnych i ich pracodawców.

5. Ustawa o ochronie zdrowia psychicznego (Dz. U. z 1994r. Nr 111, poz. 535, z późn. zm.)

Według ustawy ochronę zdrowia psychicznego zapewniają organy administracji rządowej i samorządowej oraz instytucje do tego powołane. Ustawa przewiduje, że w działaniach z zakresu ochrony zdrowia psychicznego mogą uczestniczyć stowarzyszenia i inne organizacje społeczne, fundacje, samorządy zawodowe, Kościoły i inne związki wyznaniowe oraz grupy samopomocy pacjentów i ich rodzin, a także inne osoby fizyczne i prawne.

W świetle ustawy ochrona zdrowia psychicznego polega w szczególności na:

- promocji zdrowia psychicznego i zapobieganiu zaburzeniom psychicznym;
- zapewnianiu osobom z zaburzeniami psychicznymi wielostronnej i powszechnie dostępnej opieki zdrowotnej oraz innych form opieki i pomocy niezbędnych do życia w środowisku rodzinnym i społecznym;
- kształtowaniu wobec osób z zaburzeniami psychicznymi właściwych postaw społecznych, a zwłaszcza zrozumienia, tolerancji, życzliwości, a także przeciwdziałaniu ich dyskryminacji.

6. Ustawa o działalności pożytku publicznego i wolontariacie (Dz. U. Nr 96 poz.873 z 2003r.)

Uchwalona w dniu 24 kwietnia 2003 r. ustawa o działalności pożytku publicznego i o wolontariacie jest ważnym aktem prawnym, wprowadzającym kompleksowe rozwiązania dotyczące podstawowych dziedzin działalności organizacji pozarządowych w Polsce.

Obszary, które reguluje ustawa to: prowadzenie działalności pożytku publicznego (działalność odpłatna i nieodpłatna pożytku publicznego), uzyskiwanie przez organizacje pozarządowe statusu organizacji pożytku publicznego oraz konsekwencje z tym związane (warunki uzyskania statusu organizacji pożytku publicznego), nadzór nad prowadzeniem działalności pożytku publicznego, wolontariat.

7. Ustawa o przeciwdziałaniu przemocy w rodzinie (Dz.U. z 2005r. Nr 180 poz. 1493)

W celu zwiększenia skuteczności przeciwdziałania przemocy w rodzinie oraz inicjowania i wspierania działań polegających na podnoszeniu świadomości społecznej w zakresie przyczyn i skutków przemocy w rodzinie, została uchwalana ustawa, która określa:

- zadania w zakresie przeciwdziałania przemocy w rodzinie;
- zasady postępowania wobec osób dotkniętych przemocą w rodzinie;
- zasady postępowania wobec osób stosujących przemoc w rodzinie.

Według ustawy osobie dotkniętej przemocą w rodzinie udziela się pomocy, w szczególności w formie:

- poradnictwa medycznego, psychologicznego, prawnego i socjalnego;
- interwencji kryzysowej i wsparcia;
- ochrony przed dalszym krzywdzeniem, poprzez uniemożliwienie osobom stosującym przemoc korzystania ze wspólnie zajmowanego z innymi członkami rodziny mieszkania oraz zakazanie kontaktowania się z osobą pokrzywdzoną;
- zapewnienia na żądanie osoby dotkniętej przemocą, bezpiecznego schronienia w specjalistycznym ośrodku wsparcia dla ofiar przemocy w rodzinie.

8. Ustawa o wychowaniu w trzeźwości i przeciwdziałaniu alkoholizmowi z dnia

26 października 1982 r., nowelizowana dnia 28 marca 2003 r. (Dz. U. z 1984r. Nr 35, poz. 230, z późn. zm.)

Rozwiązywanie problemów alkoholowych zakłada, iż większość kompetencji i środków finansowych jest zlokalizowana na poziomie samorządów gmin, które na mocy ustawy o wychowaniu w trzeźwości i przeciwdziałaniu alkoholizmowi uzyskały kompetencje do rozwiązywania problemów alkoholowych w społecznościach lokalnych. Ustawodawca w art. 4 ust. 1 stanowi: „prowadzenie działań związanych z profilaktyką i rozwiązywaniem problemów alkoholowych oraz integracja społeczna osób uzależnionych od alkoholu należy do zadań gminy”.

9. Ustawa o przeciwdziałaniu narkomanii z 24 kwietnia 1997 r. (Dz. U. z 2003 r. Nr 24, poz. 198) zawiera szereg definicji zjawisk związanych z uzależnieniem od narkotyków.

Uzależnienie od środków odurzających lub psychotropowych w rozumieniu wspomnianej ustawy to „zespół zjawisk psychicznych lub fizycznych wynikających z działania tych środków lub substancji na organizm ludzki charakteryzujący się zmianą zachowania lub innymi reakcjami psychofizycznymi i koniecznością używania stale lub okresowo tych środków lub substancji w celu doznania ich wpływu na psychikę lub dla uniknięcia następstw wywołanych ich brakiem”.

Osoba zagrożona uzależnieniem to osoba, u której zespół zjawisk psychicznych i oddziaływań środowiskowych stwarza wysokie prawdopodobieństwo powstania zależności od środków odurzających lub substancji psychotropowych. Może być to również osoba sporadycznie używająca substancji odurzających, psychotropowych lub innych środków zastępczych, które wywołują zmiany psychofizyczne.

Osoba uzależniona to taka, która w wyniku nadużywania środków odurzających, znajduje się w stanie uzależnienia od nich, co uniemożliwia jej poprawne funkcjonowanie w społeczeństwie.

Rehabilitacja to działania prowadzone w celu przywrócenia sprawności fizycznej lub psychicznej, obniżonej lub utraconej z powodu narkomanii.

Procedura opracowania strategii

Biorąc pod uwagę dużą aktywność lokalnego samorządu przyjęto, że „Strategia Rozwiązywania Problemów Społecznych na terenie Gminy Dobra” będzie opracowywana metodą społeczno-ekspercką, z udziałem materiałów, analiz statystycznych zgromadzonych i opracowanych przez Urząd Gminy, Główny Urząd Statystyczny, Ośrodek Pomocy Społecznej, Powiatowy Urząd Pracy w Policach oraz Komisariat Policji w Mierzynie, a także raport z badań opinii publicznej mieszkańców gminy. Informacje te pozwoliły na dobre zdiagnozowanie problemów społecznych oraz inwentaryzację zasobów gminy, służących do ich rozwiązywania.

W literaturze przedmiotu strategią zwykło się określać dokument, który wybranym, przemyślanym i założonym do osiągnięcia celom przypisuje cały wachlarz zadań, określa środki i metody ich realizacji, w sposób całościowy i przemyślany wytycza kierunki, typuje priorytety oraz wskazuje zagrożenia. Zawiera również metody ewaluacji i wskazuje podmioty odpowiedzialne za ich realizację. Rozwiązania opracowań bywają wielorakie i operują różnym poziomem uszczegółowienia. Jednak z założenia, biorąc pod uwagę stosunkowo długi horyzont czasowy (7 lat), strategia musi być dokumentem o stosunkowo dużym poziomie ogólności. Dynamika procesów społecznych i warunkujących je procesów ekonomicznych jest tak duża, że dokumenty planistyczne muszą stwarzać możliwości modyfikacji i poprawek.

Poszukując informacji o aktualnej skali zapotrzebowania na świadczenia pomocy społecznej przez mieszkańców gminy Dobra wykorzystano dane za lata 2004-2006 zawarte w sprawozdaniach MPiPS 03 świadczące o wielkości zapotrzebowania zgłaszanego przez mieszkańców Gminy na pomoc społeczną.

Przeprowadzona analiza danych pozwoliła ocenić:

- jaki deficyt w zaspokojeniu potrzeb socjalnych występuje na terenie Gminy;
- jakiego rodzaju wsparcie świadczy Ośrodek Pomocy Społecznej;
- jakie kategorie problemów społecznych najczęściej determinują zapotrzebowanie na świadczenie pomocy społecznej, czyli co najczęściej powoduje, że określona liczba mieszkańców znajduje się w sytuacji, w której bez pomocy (najczęściej w postaci zasiłków) nie jest w stanie zapewnić sobie i swoim rodzinom socjalnej egzystencji.

W statystyce sporządzanej przez Ośrodek Pomocy Społecznej można znaleźć informacje o przyczynach przyznawanej pomocy społecznej. W analizie zestawiono informacje o przyczynach, z powodu których mieszkańcy korzystają z pomocy społecznej w poszczególnych latach. Kategorie problemów, dla których dokonywane są obliczenia w tabelach, odpowiadają powodom przyznawania pomocy społecznej wymienionym w art. 7 ustawy o pomocy społecznej z dnia 12 marca 2004 r.

Jako istotną cechę problemów społecznych w gminie Dobra, przyjęto liczbę osób w rodzinach korzystających z pomocy społecznej i odniesiono je do zjawisk warunkujących przyznanie tej pomocy.

Do przedstawienia sytuacji rynku pracy w gminie Dobra wykorzystano sprawozdania MPiPS 01 dotyczące bezrobocia rejestrowanego. Poszczególne części analizy powiatowego rynku pracy odnoszą się do istotnych dla „Strategii Rozwiązywania Problemów Społecznych na terenie Gminy Dobra” obszarów problemowych. Przedstawione zostały w nich dane dotyczące: rynku pracy, zatrudnienia i struktury gospodarki.

W oparciu o uzyskane informacje i materiały został przygotowany dokument, który pozwoli na racjonalizację lokalnej polityki społecznej oraz wskaże obszary, które w najbliższym czasie powinny stać się przedmiotem szczególnej troski władz lokalnych. Metodyka opracowania dokumentu pozwoliła zaangażować środowisko lokalne w budowę strategii na najważniejszych etapach, od diagnozy do wdrożenia i realizacji.

1. Diagnoza stanu istniejącego gminy

1.1. Sytuacja demograficzna

Liczba mieszkańców

Według danych Głównego Urzędu Statystycznego ogólna liczba mieszkańców gminy Dobra z roku na rok rośnie. W roku 2006 w porównaniu z rokiem wcześniejszym ogólna liczba mieszkańców wzrosła o 7,3%. Na przestrzeni badanego okresu lat 2000-2006 największy wzrost liczby ludności nastąpił w 2004r., kiedy to liczba ta wzrosła o 8,5%. Sytuacja, jaka ma miejsce w Gminie, jest przeciwna do ogólnej tendencji panującej w kraju, gdzie od kilku lat widoczny jest spadek liczby ludności.

W dniu 31 grudnia 2006 r. w gminie Dobra mieszkało ogółem 12756 osób. Liczbę mieszkańców z podziałem na płeć w latach 2000-2006 przedstawia poniższa tabela.

Tabela 1. Liczba mieszkańców Gminy

	ogółem	Liczba	
		kobiet	mężczyzn
2000	8620	4357	4263
2001	9060	4596	4464
2002	9522	4825	4697
2003	10320	5255	5065
2004	11196	5671	5525
2005	11892	6013	5879
2006	12756	6460	6296

Źródło: Dane Głównego Urzędu Statystycznego, Bank Danych regionalnych 2000-2006.

Ludność Gminy w analizowanym okresie wykazuje tendencję rosnącą. Rozpatrując na przestrzeni analizowanego okresu relacje płci, zauważa się niewielką przewagę kobiet, różnica ta obecnie wynosi ok. 1,2%.

Struktura wiekowa mieszkańców

Struktura wiekowa społeczności Gminy z podziałem na osoby w wieku przedprodukcyjnym, produkcyjnym i poprodukcyjnym została zestawiona w tabeli poniżej.

Tabela 2. Struktura grup ekonomicznych w gminie Dobra

Ekonomiczna grupa wieku	Wskaźnik grupy ekonomicznej w latach				
	2002	2003	2004	2005	2006
Ludność w wieku przedprodukcyjnym	24,8%	24,4%	23,9%	23,4%	23,2%
Ludność w wieku produkcyjnym	66,9%	67,5%	68,3%	68,5%	68,5%
Ludność w wieku poprodukcyjnym	8,2%	8,1%	7,8%	8,1%	8,2%

Źródło: GUS 2002-2006.

Z powyższych danych wynikają ważne dla rozwoju społeczno – gospodarczego wnioski, a mianowicie:

- udział liczby ludności w wieku przedprodukcyjnym w ogólnej strukturze grup ekonomicznych wykazuje tendencję spadkową, jednakże liczba mieszkańców w wieku przedprodukcyjnym stopniowo rośnie, w 2002 r. wyniosła 2361 osoby, a w roku 2006 – 2959 osób;
- w gminie Dobra odsetek ludności w wieku produkcyjnym z roku na rok rośnie;
- w roku 2002 na 1000 osób w wieku produkcyjnym przypadało 495 osób w wieku nieprodukcyjnym, podczas gdy w 2006r. stosunek ten wynosił 460 osób w wieku nieprodukcyjnym.

Tabela 3. Struktura ludności według ekonomicznych grup wieku w powiecie i województwie

Jednostka administracyjna	wiek przedprodukcyjny	wiek produkcyjny	Wiek poprodukcyjny
Gmina Dobra	23,2%	68,5%	8,2%
powiat policki	21,5%	69,5%	9,0%
województwo zachodniopomorskie	19,9%	65,8%	14,3%
Polska	20,1%	64,2%	15,7%

Źródło: GUS 2006.

Według podanych wyżej danych Głównego Urzędu Statystycznego w gminie Dobra na tle powiatu, województwa jak i całego kraju, można zauważyć najwyższy odsetek ludności w wieku przedprodukcyjnym. Chodzi tutaj zarówno o dzieci jak i młodzież szkolną. Mieszkańców gminy w wieku przedprodukcyjnym jest średnio więcej o 1,7% – 3,3% niż w skali powiatu polickiego, województwa zachodniopomorskiego i całego kraju. Podobnie przedstawia się sytuacja z liczbą ludności w wieku produkcyjnym. Jedynie w porównaniu

z danymi powiatu, udział osób w wieku produkcyjnym jest niższy o 1%. Pozytywnym zjawiskiem jest fakt, iż najniższy w stosunku do średnich z powiatu, województwa zachodniopomorskiego jak i z całego kraju jest udział ludności w wieku poprodukcyjnym. Tutaj różnica waha się w granicach 0,8 – 7,5%.

Z powyższych danych można wywnioskować, iż na terenie gminy Dobra można zauważyć pierwsze symptomy trendu starzenia się społeczeństwa (udział liczby młodzieży z roku na rok maleje a liczba osób w wieku produkcyjnym rośnie w strukturze grup ekonomicznych). Jest to spowodowane głównie wejściem w wiek produkcyjny osób młodych urodzonych w latach wyżu demograficznego. Dlatego też można przypuszczać, iż jeżeli nadal będzie maleć udział liczby osób w wieku przedprodukcyjnym a w wieku produkcyjnym będzie rosnać, to w najbliższym czasie grupa osób w wieku poprodukcyjnym będzie także rosnać. Będzie to spowodowane tym, iż część osób w wieku produkcyjnym przejdzie do następnej grupy wiekowej, co wpłynie na wzrost osób w wieku poprodukcyjnym i pogłębi efekt starzenia się społeczeństwa w Gminie. Stopniowo malejący, choć nadal wysoki odsetek ludności w wieku przedprodukcyjnym, może z kolei w niedługim czasie mocniej oddziaływać na lokalny rynek pracy, a w grupie wiekowej dzieci i młodzieży nastąpi pogłębiająca się tendencja spadkowa liczby osób w tej grupie.

Przyrost naturalny

Poniższa tabela przedstawia poziom przyrostu naturalnego w latach 2000-2006.

Tabela 4. Przyrost naturalny

Rok	2000	2001	2002	2003	2004	2005	2006
liczba urodzeń	77	102	83	91	107	129	151
przyrost naturalny	44	60	31	42	51	76	97

Źródło: GUS 2000-2005, UG Dobra 2006.

Przyrost naturalny wykazuje stopniowy wzrost od roku 2002. W dużym tempie z roku na rok rośnie także liczba urodzeń. Sytuacja ta jest odwrotna do tej, jaką można zaobserwować w innych gminach, gdzie ma miejsce stopniowy spadek wartości przyrostu naturalnego, który jest procesem charakterystycznym dla całego kraju.

Migracje

W przypadku migracji z roku na rok rośnie zarówno liczba osób napływających jak i wyjeżdżających z Gminy. Jednakże w przeciwieństwie do tendencji ujemnego salda migracji, które utrzymuje się w gminach wiejskich, w przypadku gminy Dobra jest ono dodatnie i z roku na rok rośnie jego wartość. Efektem takiej sytuacji jest ciągły wzrost liczby mieszkańców gminy. Wpływ na taki stan rzeczy ma głównie położenie Gminy. Z jednej strony

Gmina graniczy z Niemcami, a z drugiej strony leży niedaleko miasta wojewódzkiego, jakim jest Szczecin. Inną przyczyną jest moda na prowadzenie zdrowego stylu życia na terenach wiejskich. Położenie Gminy jest tak dogodne, iż jej mieszkańcy codziennie dojeżdżają do pracy do Szczecina oraz do miast w Niemczech, które znajdują się blisko Dobrej.

W poniższym zestawieniu przedstawiono charakterystykę salda migracji z ostatnich siedmiu lat.

Tabela 5. Saldo migracyjne ludności w latach 2000-2006

	Zameldowania	Wymeldowania	Saldo migracji
2000	457	101	356
2001	468	117	251
2002	560	109	451
2003	922	152	770
2004	973	140	833
2005	795	200	595
2006	1337	395	888

Źródło: GUS 2000- 2005, UG Dobra 2006.

Małżeństwa

Tabela 6. Liczba nowo zawieranych małżeństw

Rok	2000	2001	2002	2003	2004	2005	2006
liczba małżeństw	29	40	44	24	26	39	98

Źródło: GUS 2000- 2005, Urząd Gminy Dobra 2006.

Liczba nowo zawieranych małżeństw na terenie Gminy w latach 2000-2006 po wyeliminowaniu rocznych wahań od roku 2003, systematycznie rośnie. Średnia dla całego okresu wynosiła 43 nowo zawarte małżeństwa rocznie. W 2006 roku nastąpił znaczny wzrost liczby nowo zawartych małżeństw, który był ponaddwukrotnie wyższy od średniej z lat 2000-2006.

Wykształcenie

Przykład gminy Dobra potwierdza ogólnokrajowe tendencje związane z wyższym poziomem wykształcenia wśród kobiet w porównaniu do mężczyzn (dane te zostały zawarte w tabeli nr 7). Wśród grupy osób z wykształceniem co najmniej średnim, kobiety stanowią ok. 54 %. Mężczyźni natomiast przeważają jedynie wśród mieszkańców z wykształceniem zasadniczym zawodowym (61,2 %).

Tabela 7. Struktura wykształcenia mieszkańców Gminy

Rodzaj wykształcenia	liczba osób	w tym udział % liczby mężczyzn	udział % ogółem
wyższe	1650	47,6	21,9
policealne	249	24,9	3,3
średnie razem	2093	47,0	27,8
w tym średnie ogólnokształcące	774	36,8	10,3
w tym średnie zawodowe	1319	53,0	17,5
zasadnicze zawodowe	1235	61,2	16,4
podstawowe ukończone	2043	47,7	27,2
podstawowe nieukończone i bez wykształcenia	247	42,1	3,3
RAZEM	7517	48,8	100

Źródło: NSP 2002.

Według powyższych danych w 2002r. można było wyróżnić trzy dominujące ze względu na wykształcenie grupy mieszkańców. Dwie pierwsze grupy stanowiły osoby posiadające wykształcenie średnie (ok. 28% ogólnej liczby mieszkańców) oraz osoby, które ukończyły szkołę podstawową (ok. 27% ogółu mieszkańców gminy powyżej 13-tego roku życia). Jest to jednak grupa niejednorodna, ponieważ w jej skład wchodzi zarówno ludzie starsi, ludzie w wieku produkcyjnym, jak również młodzież ucząca się na poziomie szkoły ponadpodstawowej. Trzecią grupę osób stanowiły osoby posiadające wykształcenie wyższe. Mieszkańcy gminy z wykształceniem wyższym stanowią ok. 22% ogółu i w porównaniu ze średnią krajową dane te dwukrotnie ją przewyższają. Według danych GUS udział osób z wykształceniem wyższym w kraju w 2002r. wynosił jedynie 12%. Niewątpliwy wpływ na taki stan rzeczy ma ciągły wzrost liczby ludności napływającej na tereny Gminy. Większość z tych osób posiada wyższe wykształcenie i dobrą pracę, dzięki czemu może pozwolić sobie na codzienne dojeżdżanie do pracy do Szczecina. Rozwija się także moda na prowadzenie zdrowego stylu życia i przeprowadzanie się na tereny wiejskie, położone niedaleko dużych ośrodków aglomeracji miejskiej. Obecnie również wzrost cen mieszkań w tych miastach spowodował, iż atrakcyjniejsze stało się kupowanie i budowa domków jednorodzinnych na terenach wiejskich niedaleko większych miast.

1.2. Rynek pracy

Gmina Dobra ze względu na atrakcyjne położenie przygraniczne a jednocześnie w pobliżu miasta wojewódzkiego, charakteryzuje się niskim bezrobociem, które wykazuje także wyraźną tendencję spadkową. Dodatkowo jego wartość jest jedną z niższych w powiecie (patrz tabela nr 18).

Ogólna liczba osób pracujących przedstawia się różnorodnie, co widać w poniższej tabeli.

Tabela 8. Liczba osób pracujących

	2000	2001	2002	2003	2004	2005
ogółem	1854	2279	2566	2361	2434	2537
mężczyźni	1027	1185	1286	1068	1159	1235
kobiety	827	1094	1280	1293	1275	1302

Źródło: GUS 2000- 2005.

W Gminie zarówno wśród pracujących kobiet jak i mężczyzn w badanym okresie miał miejsce wzrost wielkości obu tych grup. Jedynie w roku 2003 odnotowano spadek osób pracujących w grupie mężczyzn o ok. 17%. Struktura osób pracujących, czyli stosunek liczby kobiet do liczby mężczyzn pracujących w ciągu ostatnich sześciu lat, przedstawiał się różnorodnie, ponieważ w 2000r. w tej strukturze przeważała większa liczba mężczyzn o 24%, w 2005r. zaś proporcje te odwróciły się i nastąpiła przewaga liczby pracujących kobiet o 5%. Według danych GUS w powiecie jak i w województwie wśród osób pracujących przeważają jednak mężczyźni.

Ponad 68% ludności gminy to ludność w wieku produkcyjnym. Według danych GUS współczynnik aktywności zawodowej (liczba pracujących i bezrobotnych w stosunku do liczby ludności w wieku produkcyjnym) wynosi ok. 38,2%.

Poniższa tabela przedstawia strukturę osób zatrudnionych w poszczególnych sektorach (sektor rolniczy, przemysłowy i usługowy). Źródłem tych danych jest Bank Danych Regionalnych, który tego typu badania prowadził do 2003 roku.

Sektor usługowy został podzielony na dwie kategorie, a mianowicie: na usługi rynkowe i nierynkowe. Do pierwszej grupy należą: transport, turystyka, bankowość, usługi dystrybucyjne, komunikacyjne i pozostałe. Do usług nierynkowych należą: obrona narodowa, edukacja, ochrona zdrowia, system emerytalny.

Tabela 9. Liczba osób pracujących według sektorów ekonomicznych

	2000	2001	2002	2003
sektor rolniczy				
Ogółem	20	36	35	39
udział % w ogólnej liczbie osób pracujących	1,1%	1,6%	1,4%	1,6%
sektor przemysłowy				
Ogółem	1367	1684	2031	1595
udział % w ogólnej liczbie osób pracujących	73,7%	73,9%	79,1%	67,6%
sektor usługowy razem				
Ogółem	467	559	500	727
udział % w ogólnej liczbie osób pracujących	25,2%	24,5%	19,5%	30,8%
sektor usługowy - usługi rynkowe	442	408	306	530
sektor usługowy - usługi nierynkowe	25	151	194	197

Źródło: GUS 2000-2003.

Według powyższych danych istotny udział w strukturze zatrudnionych stanowią osoby pracujące w sektorze „przemysłowym” (67,6% w roku 2003). W tym sektorze dominują osoby pracujące w sektorze „usług rynkowych” (530 osób w 2003r.). W rolnictwie, łowiectwie, leśnictwie, rybołówstwie i rybactwie zatrudnionych jest 1,6% osób w stosunku do pracujących ogółem w gospodarce narodowej.

Liczbę osób według głównego źródła utrzymania w 2002 r. przedstawia tabela nr 10.

Tabela 10. Osoby pracujące według głównego źródła utrzymania

Rodzaj zatrudnienia	Liczba osób	Udział mężczyzn w ogólnej liczbie
Ogółem	5301	50,8%
praca poza rolnictwem, najemna	2796	52,9%
praca poza rolnictwem, na rachunek własny lub z najmu	754	62,2%
praca w rolnictwie	157	63,7%
niezarobkowe źródło, emerytura	692	39,0%
niezarobkowe źródło, renta	615	42,1%
pozostałe niezarobkowe	287	40,0%

Źródło: NSP 2002.

Na obszarze gminy w 2002 r. ok. 52,7% mieszkańców utrzymywało się z pracy najemnej. Jedynie dla 754 osób (co stanowi 14,2% społeczeństw) źródłem utrzymania była

praca na własny rachunek. Z rolnictwa utrzymywało się jedynie 3,0% mieszkańców gminy, natomiast dla aż 29,6% społeczeństwa głównym źródłem finansowym egzystencji były niezarobkowe formy dochodów – w przeważającej większości renty i emerytury.

1.3. Gospodarka

Rolnictwo

Gmina Dobra jest gminą wiejską o charakterze rolniczo-leśnym. Ogółem użytki rolne zajmują powierzchnię 6277 ha, co stanowi ok. 57% powierzchni gminy, a lasy i zadrzewienia ok. 21%.

Warunki agroprzyrodnicze kwalifikują gminę do intensywności produkcji rolniczej na poziomie średnio i słabo korzystnym o kierunkach produkcji: zbożowo-okopowym (w oparciu o dominację kompleksów żytnio-ziemniaczanych) i chowu bydła mlecznego.

Tabela 11. Struktura użytkowania gruntów na terenie gminy Dobra

	użytki rolne					Lasy	pozostałe grunty i nieużytki
	ogółem	grunty orne	sady	łąki	pastwiska		
Gmina Dobra	56,92%	65,70%	0,29%	26,75%	7,26%	21,94%	21,14%

Źródło: Urząd Gminy w Dobrej.

Według danych Urzędu Gminy w strukturze gospodarstw rolnych gminy Dobra największy udział mają gospodarstwa do 2 ha, których jest ponad 39%. Drugą dużą grupą stanowią gospodarstwa od 2 do 5 ha i jest ich ok.34%. Razem obydwie te grupy obejmują aż 73,7% ogółu gospodarstw rolnych. Ziemia tych gospodarstw jest masowo przekwalifikowywana z przeznaczeniem pod budownictwo jednorodzinne.

Udział gospodarstw w strukturze o powierzchni powyżej 15 ha wynosi 6,7%. Są to głównie gospodarstwa, z których produkcja może zagwarantować dochody pozwalające funkcjonować na rynku i są tzw. „gospodarstwa producenckie”. Na terenie gminy dominuje podstawowa produkcja roślinna – zboża, rzepak, ziemniaki, uzupełniana warzywnictwem i sadownictwem oraz zwierzęca, głównie trzoda chlewna.

Struktura wielkości indywidualnych gospodarstw rolnych w gminie przedstawia poniższa tabela.

Tabela 12. Struktura wielkości gospodarstw rolnych

Powierzchnia	2004	% udział w ogólnej liczbie	2006	% udział w ogólnej liczbie
Do 2 ha	226	38,5%	234	39,3%
do 2,01 do 5 ha	202	34,4%	205	34,4%
od 5,01 do 7 ha	46	7,8%	45	7,7%
od 7,01 do 10 ha	39	6,6%	36	6,0%
od 10,01 do 15 ha	36	6,2%	35	5,9%
powyżej 15,01 ha	38	6,5%	40	6,7%
RAZEM	587	100%	595	100%

Źródło: Urząd Gminy w Dobrej.

Leśnictwo

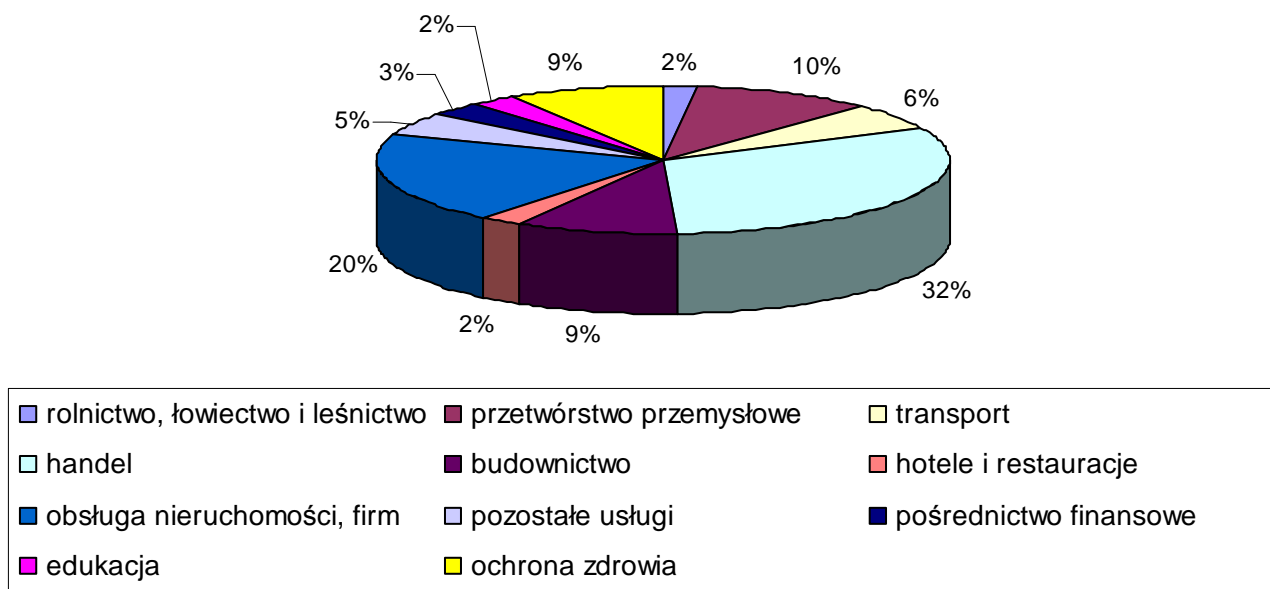
Lasy gminy Dobra zajmują znaczną część jej powierzchni (21,9%) i występują głównie w obrębie miejscowości Grzepnica, Dobra, Stolec oraz Dołuje. Tereny te charakteryzują się najwyższą lesistością oraz reprezentują różne typy siedliskowe, na których dominują głównie sosny.

Pod względem kategorii użytkowania lasy gminy zależą do Nadleśnictwa Trzebież i mają status lasów ochronnych.

Pozarolnicza działalność gospodarcza

Podmioty gospodarki narodowej działające na terenie gminy Dobra stanowią 3,3% podmiotów zarejestrowanych w powiecie polickim. W 2005r. na terenie Gminy było zarejestrowanych 362 przedsiębiorstwa, a na koniec 2006r. 439. Udział podmiotów gospodarki narodowej w poszczególnych branżach w 2005r. przedstawia poniższy wykres.

Wykres 1. Struktura podmiotów gospodarczych w 2005 r.



Źródło: GUS, Bank Danych Regionalnych 2005 r.

Gmina Dobra wraz z istniejącymi na terenie instytucjami i usługami podstawowymi, pełni rolę centrum gminnego.

Na terenie gminy funkcjonują głównie zakłady rzemiosła produkcyjnego, budowlane, hurtownie oraz pojedyncze zakłady rzemieślniczo – usługowe zlokalizowane w mniejszych miejscowościach.

W gminie Dobra brak jest dużych zakładów przemysłowych, a jednymi z większych są m.in.:

- Noratel sp. z o.o. w Dobrej,
- Sonion Polska sp. z o.o. w Mierzynie,
- Byk sp. jawna w Mierzynie,
- ROKO sp. jawna w Dobrej,
- Karkas s.c. w Wołczkowie,
- Forest sp. z o.o. w Dobrej,
- Futura sp. z o.o. w Dobrej,
- Dobra sp. z o.o. w Dobrej.

1.4. Infrastruktura mieszkaniowa

Według danych statystycznych na koniec roku 2005 liczba osób przypadających na 1 mieszkanie w gminie Dobra wynosiła 2,9, w województwie zaś 2,96. Liczba osób przypadających na 1 izbę kształtowała się na poziomie 0,6 i była nieznacznie niższa niż wielkości przypadająca na województw (ok. 0,9 osoby na 1 izbę). Pod koniec 2005 roku w gminie powierzchnia użytkowa mieszkań na 1 osobę wynosiła 36,1 m² i w stosunku do roku 2000 wzrosła o niecałe 8 m², w województwie zaś wynosiła 22,6 m².

W chwili obecnej (stan na marzec 2007 r.) w sumie na liście rodzin starających się o przydział lokalu mieszkaniowego znajdują się 3 rodziny. W 2006r. na liście oczekujących na mieszkanie znajdowało się 7 rodzin i w stosunku do roku wcześniejszego liczba ta wzrosła o jedną rodzinę.

Na terenie gminy w przeważającej części występuje zabudowa jednorodzinna z ogrodami przydomowymi.

Mieszkania na terenie gminy są własnością głównie osób fizycznych. Na terenie gminy działają spółdzielnie mieszkaniowe zlokalizowane na terenie miejscowości Bezrzecze i Mierzyn: Dąb, Młodość, Kielnia, Pogodno, Szczecińska Spółdzielnia Mieszkaniowa, Politechnik, Retra.

Przedział wysokości stawek czynszu za najem lokalu mieszkaniowego został ustalany zgodnie z czynnikami podwyższającymi i obniżającymi wysokość stawek czynszu ze względu na wyposażenie i położenie lokalu komunalnego. Od roku 2001 stawka bazowa wynosi 0,90zł za m² powierzchni użytkowej. Od roku 2000 stawka bazowa wzrosła o 6%.

Poniższa tabela przedstawia charakterystykę wyposażenia mieszkań na terenie gminy Dobra.

Tabela 13. Liczba mieszkań według wyposażenia w 2005r.

	Liczba mieszkań	% do ogółu mieszkań
mieszkania ogółem	4017	100%
wodociąg	3997	99,5%
ustęp splukiwany	3928	97,8%
łazienka	3896	97,0%
centralne ogrzewanie	3685	91,7%
gaz sieciowy	3110	77,4%

Źródło: GUS, Bank Danych Regionalnych 2005 r.

Z wyposażeniem mieszkań w gminie nie ma większych problemów. Jedynie 23% mieszkań nie posiada przyłącza gazowego, mieszkania ogrzewane są poprzez indywidualne ogrzewania gazowe, a w Bezrzeczu funkcjonuje osiedlowa kotłownia gazowa, do której przyłączonych jest 113 mieszkań.

1.5. Infrastruktura techniczna

Zestawienie stanu infrastruktury technicznej

Aktualnie zapotrzebowanie na wodę w gminie Dobra niemal w całości pokrywane jest ze zbiorczych lokalnych systemów zaopatrzenia, czyli wodociągów wiejskich zbudowanych na bazie lokalnych ujęć wody oraz stacji uzdatniania wody.

Na terenie Gminy funkcjonują trzy oczyszczalnie ścieków w miejscowościach Lubieszyn, Mierzyn oraz gminna oczyszczalnia ścieków w Redlicy. Przy wydatnym wsparciu środków pomocowych z Funduszu PFARE 2000 wybudowano kompleksową kanalizację i oczyszczalnię ścieków.

Aktualnie gmina nie dysponuje własnym składowiskiem odpadów komunalnych, a odpady wywożone są na wysypisko w Sierakowie należącego do gminy Police.

Zapotrzebowanie na energię elektryczną w gminie Dobra pokrywane jest z linii napowietrznych średniego napięcia - 15 kV poszczególnych systemu elektroenergetycznego miasta Szczecina. Na obszarze gminy zlokalizowanych jest ponad 150 stacji transformatorowych.

Na terenie gminy Dobra gazyfikacją przewodową objęta jest większość miejscowości. Aktualnie gaz przewodowy nie jest doprowadzany do miejscowości Płochocin, gdzie znajdują się tylko 2 domy mieszkalne.

Gospodarka ciepła na terenie gminy opiera się na kotłowniach lokalnych i indywidualnych źródłach ciepła opalanych głównie paliwem stałym (węgiel, drewno), następnie paliwami płynnymi i gazowymi. Na terenie tym nie występują scentralizowane systemy ciepłownicze. Większe źródła ciepła, których jest niewiele zlokalizowane są w Mierzynie i Bezrzeczu.

Sieć telefoniczna obejmuje swoim zasięgiem wszystkie miejscowości gminy. W zakresie łączności telefonicznej gmina Dobra obsługiwana jest przez Telekomunikację Polską S.A. Ponadto na całym terenie gminy można uzyskać połączenie za pomocą bezprzewodowej telefonii komórkowej.

W wielu miejscowościach niestety brak jest połączeń do sieci internetowej.

Komunikacja publiczna

Układ komunikacyjny gminy tworzą drogi powiatowe, gminne i droga krajowa nr 10. Główny ruch samochodowy skupiony jest na obecnej drodze krajowej. Jest to ruch związany z międzynarodowym przejściem granicznym Lubieszyn – Linken, tranzytowy oraz lokalny przygraniczny związany z usługami i handlem.

Gmina posiada drogowe połączenia komunikacyjne z najbliższymi dużymi ośrodkami miejskimi oraz innymi regionami kraju.

Na terenie gminy Dobra zauważa się znaczny napływ ludności ze Szczecina. W związku z tym istotnym powiązaniem gminy ze Szczecinem jest uzależnienie mieszkańców gminy Dobra od codziennych dojazdów do zakładów pracy zlokalizowanych w mieście.

Komunikacja publiczna odbywa się za pośrednictwem PKS Szczecin, która kompleksowo obsługuje całą gminę.

1.6. Infrastruktura społeczno-socjalna

Edukacja

Jednym z zadań priorytetowych przyjętych przez rząd jest wyrównanie szans edukacyjnych dzieci i młodzieży. Cel ten można osiągnąć rozpoczynając edukację od wychowania przedszkolnego poprzez dobrze zorganizowane szkolnictwo podstawowe, gimnazjalne oraz możliwość dalszej nauki w szkołach wyższych.

Wybrane elementy infrastruktury społecznej w zakresie oświaty, kultury i sportu, ochrony zdrowia oraz bezpieczeństwa publicznego zaprezentowano poniżej.

Przedszkola

Na terenie Gminy nie działają przedszkola, w związku z tym gmina Dobra zawarła porozumienie z Gminą Miasto Szczecin w sprawie realizacji zadań z zakresu oświaty dotyczących zapewnienia wychowania przedszkolnego mieszkańcom gminy Dobra w wysokości dopłat wnoszonych przez Gminę Miasto Szczecin do kosztów utrzymania każdego dziecka w przedszkolu.

Od 1 stycznia 2007r. wysokość dopłaty Gminy Miasto Szczecin na jedno dziecko w przedszkolu publicznym wynosi 355,72 zł miesięcznie a w przedszkolu niepublicznym 265,34 zł. Według danych Urzędu Gminy Dobra (stan na 23 maja 2007r.) liczba dzieci uczęszczających do przedszkoli publicznych na terenie Gminy Miasto Szczecin wynosi 180 a do przedszkoli niepublicznych 80 dzieci.

Szkoły podstawowe i Gimnazjum

W Gminie funkcjonują następujące szkoły podstawowe oraz gimnazjum działające przy Zespole Szkół w Dołujach:

- Szkoła Podstawowa w Bezrzeczu, do której w roku szkolnym 2006/2007 uczęszcza - 165 uczniów, nad którymi pieczę sprawuje 17 nauczycieli;
- Szkoła Podstawowa w Dobrej, do której uczęszcza w tym samym roku szkolnym 143 uczniów oraz zatrudnionych jest 17 pedagogów;
- Szkoła Podstawowa w Mierzynie, do której w roku szkolnym 2006/2007 uczęszcza - 131 uczniów, nad którymi pieczę sprawuje 18 nauczycieli;
- Szkoła Podstawowa w Rzędzicach, do której uczęszcza w tym samym roku szkolnym 86 uczniów oraz zatrudnionych jest 15 pedagogów;
- Zespół Szkół w Dołujach gdzie mieści się szkoła podstawowa oraz gimnazjum, do ZS uczęszcza w sumie w tym samym roku szkolnym 168 uczniów i zatrudnionych jest 25 pedagogów.

Uczniowie gminy Dobra mogą rozwijać swoje uzdolnienia w ramach zajęć pozalekcyjnych w klubach sportowych oraz kołach przedmiotowych i zainteresowań, które zostały przedstawione w poniższej tabeli.

Tabela 14. Zajęcia pozalekcyjne w szkołach w gminie Dobra

Szkoła	Rodzaje zajęć
Szkoła Podstawowa w Bezrzeczu	<ul style="list-style-type: none"> - zajęcia korekcyjno – kompensacyjne dla uczniów z dysleksją; - zajęcia wyrównawcze; - przedmiotowe koła zainteresowań: plastyczne, polonistyczne, matematyczne, sportowe; - koło Ligi Ochrony Przyrody; - szkolne koło Caritas - zajęcia z programu wychowawczo – profilaktycznego: „Spójrz inaczej” oraz „Spójrz inaczej na agresję”; - treningi zastępowania agresji; - zajęcia wspomagające umiejętności wychowawcze rodziców: „Szkoła dla rodziców”; - odpłatne zajęcia tańca towarzyskiego; - program wspomagający proces uczenia się „Leonardo”.
Szkoła Podstawowa w Dobrej	<ul style="list-style-type: none"> -szkolna liga biegowa; - szkolne koło Ligi Ochrony Przyrody; - przedmiotowe koła zainteresowań: plastyczne, polonistyczne, historyczne, wokalnie - taneczne oraz SKS;

	- zajęcia w ramach programu profilaktycznego: „Spójrz inaczej”.
Szkoła Podstawowa w Mierzynie	- koło teatralne; - SKS; - koło matematyczne i muzyczno-instrumentalne redakcja gazetki szkolnej „Kujon”.
Szkoła Podstawowa w Rzędzicach	- koło matematyczne, teatralne, wokalnno-taneczne oraz sportowe.
Zespół Szkół w Dołujach	- koło taneczne; - koło języka niemieckiego; - zajęcia sportowo-rekreacyjne.

Źródło: dane poszczególnych szkół.

W ciągu roku szkolnego szkoły podstawowe i Zespół Szkół w Dołujach organizują wiele imprez, mających charakter edukacyjny i sportowy. Imprezy te są związane zarówno ze świętami narodowymi jak i regionalnymi, takimi jak: Dzień Edukacji Narodowej, Dzień Niepodległości, Wigilia, jasełka, Dzień Babci, Dzień Matki, Dzień Dziecka, rocznica uchwalenia Konstytucji 3-go Maja, akcja „Sprzątanie Świata” oraz liczne festyny, zabawy, bale, zbiórki pieniędzy, zabawek i odzieży, konkursy szkolne i gminne oraz wycieczki i wyjazdy jednodniowe lub kilkudniowe, w tym tzw. „Zielone szkoły”.

Gimnazjaliści kontynuują naukę w szkołach średnich w Szczecinie.

Omawiając temat związany z edukacją, warto także spojrzeć na wydatki związane z oświatą:

Tabela 15. Zestawienie wydatków na oświatę w Gminie w latach 2001-2006

Rok	Wysokość wydatków na oświatę (w zł.)	Udział w wydatkach budżetu gminy
2001	3.690.142	23,15%
2002	3.906.688	16,46%
2003	3.924.508	31,25%
2004	4.915.162	34,28%
2005	5.550.397	33,54%
2006	6.460.700	30,45%

Źródło: Roczne sprawozdania z wykonania wydatków budżetowych.

Z powyższych danych wynika, iż wydatki na oświatę systematycznie rosną wraz z ogólnymi wydatkami gminy. Udział wydatków na oświatę w stosunku do ogólnych wydatków budżetu gminy obecnie utrzymuje się na podobnym poziomie i wynosi ok. 30%.

Na terenie gminy funkcjonuje ponadto Zespół Szkół Ekonomiczno-Administracyjnych w Dobrej, którego zadaniem jest zapewnienie obsługi administracyjnej, finansowej i organizacyjnej szkół oraz przedszkoli przy szkołach na terenie gminy Dobra.

Sport i Kultura

W skład organizacji i instytucji o charakterze kulturalnym i sportowym na terenie gminy wchodzi:

- Gminny Ośrodek Kultury w Dobrej;
- Gminna Biblioteka Publiczna w Dobrej wraz z Filiami w Dołujach, Mierzynie i Wołczkowie;
- Klub w Wołczkowie, Dobrej, Dołujach, Rzędzinach, Stolcu, Buku i Wąwelnicy.

Gminny Ośrodek Kultury jest organizatorem wielu imprez kulturalnych i sportowych realizowanych na terenie gminy. Imprezy te mają charakter corocznych imprez cyklicznych i są to m.in.: Sylwester, spotkania noworoczne dla emerytów i rencistów, zabawa choinkowa dla dzieci, Dzień Dziecka, Wielka Orkiestra Świątecznej Pomocy, festyny, dożynki, wystawy, wycieczki dla emerytów i rencistów oraz zawody. Wśród imprez sportowych corocznie organizowane w okresie letnim można wymienić m.in. biegi przełajowe, Dzień Dziecka, Kwietne Biegi – Biegi Papieskie, zawody wędkarskie, turniej tenisa ziemnego, zawody w piłce nożnej o Puchar Wójta, rozgrywki w piłce siatkowej.

Ponadto na terenie gminy Dobra działa siedem Klubów w większych miejscowościach gminy. W klubach tych organizowane są różnego rodzaju zajęcia dla dzieci i młodzieży, spotkania okolicznościowe, zabawy i dyskoteki, wycieczki na basen w okresie zimowym oraz nad morze w okresie letnim, wyprawy rowerowe, wyjścia plenerowe, występy i wystawy prac dzieci, kursy nauki języków obcych, zajęcia sportowe i gry oraz wiele innych imprez. Dzięki organizowaniu zajęć plastycznych, dzieci prezentują swoje prace na festynach, dożynkach i wystawach.

Na terenie gminy funkcjonują boiska sportowe w następujących miejscowościach: Dobra, Mierzyn, Skarbimierzyce, Grzeczka, Kościno oraz Wołczkowo. Ponadto w Bezzeczu działa prywatny ośrodek jeździecki oraz stadnina w Dobrej. W lipcu 2007 roku zarejestrowano w Dobrej Gminne Zrzeszenie Ludowych Zespołów Sportowych. Nowa organizacja, oprócz krzewienia sportu, zajmuje się także turystyką i szeroko pojętą rekreacją.

Ochrona zdrowia

Ochronę zdrowia należy traktować jako jeden z najważniejszych czynników decydujących o poziomie życia ludności. Wprowadzona reforma służby zdrowia negatywnie wpłynęła głównie na dostępność do usług medycznych mieszkańców wsi.

W zakresie ochrony zdrowia potrzeby mieszkańców Gminy Dobra zabezpieczone są przez Indywidualną Specjalistyczną Praktykę Lekarską – Jan Strychalski w Dobrej, Niepubliczny

Zakład Opieki Zdrowotnej Przychodnię Medycyny Rodzinnej „SALUS” w Dołujach oraz Centrum Medyczne „Agmed” w Mierzynie. Realizują one zadania z zakresu podstawowej opieki zdrowotnej zgodnie z zawartym kontraktem. We wszystkich placówkach istnieją gabinety szczepień i gabinety pobrań materiałów do badań laboratoryjnych.

Pozostałe usługi medyczne (specjalistyczne oraz szpitalne) świadczone są przez szpitale i prywatne gabinety specjalistyczne w Szczecinie.

Na terenie gminy realizowane są główne założenia Polityki Zdrowotnej Gminy Dobra poprzez działania skierowane na wczesne wykrywanie i zapobieganie chorobom cywilizacyjnym. W związku z tym od kilku lat wprowadza się program profilaktyczny, nastawiony na zapobieganie, wykrywanie i leczenie najistotniejszych zagrożeń dla zdrowia mieszkańców gminy Dobra oraz promujących zdrowie. Gminny Program Zdrowotny na 2007r. uwzględnia potrzebę przeprowadzenia w 2007 r. dla mieszkańców gminy Dobra dwóch badań profilaktycznych. Jest to profilaktyka WZW typu A – szczepienia ochronne druga dawka oraz profilaktyczne badania klatki piersiowej.

Bezpieczeństwo Publiczne

Nad zapewnieniem ładu i porządku publicznego w gminie Dobra czuwają z ramienia Komendy Powiatowej Policji w Policach policjanci Komisariatu Policji w Mierzynie.

W 2006 r. na terenie gminy Dobra zanotowano i wszczęto ogółem 417 postępowań przygotowawczych, w większości z nich były to postępowania z tytułu popełnionych kradzieży i włamań.

Przestępczość jest jednym z tych zjawisk patologii społecznych, które odciskają piętno na funkcjonowaniu lokalnej społeczności. To „margines życia społecznego”, który ma wpływ na formowanie się postaw i zachowań mieszkańców gminy Dobra.

Dane zawarte w poniższej tabeli przedstawiają ilość przestępstw z monitorowanych kategorii, zaistniałych na terenie gminy Dobra w latach 2003-2006.

Tabela 16. Liczba przestępstw w gminie Dobra

Rodzaj przestępstwa	2003	2004	2005	2006
Rozboje	11	5	2	4
Kradzieże	107	126	141	169
Włamania	116	130	94	103
Kradzież pojazdu	14	10	14	9
Bójki i pobicia	4	6	7	5
Przestępstwa drogowe	27	32	51	58
Inne	137	131	96	69

Razem	416	440	405	417
--------------	------------	------------	------------	------------

Źródło: dane statystyczne z Komisariatu Policji w Mierzynie.

Według powyższych danych na przestrzeni badanych lat widoczne są znaczne wahania liczby przestępstw. Zauważyć można także, iż dominującymi kategoriami przestępstw są: kradzieże, włamania, groźby karalne, znęcanie się nad osobą, kłusownictwo oraz znieważenie funkcjonariuszy policji.

Według danych Komisariatu Policji w Mierzynie w analizowanym okresie liczba nieletnich sprawców czynów karalnych także ulegała znacznym wahanom i oscylowała w granicach 13-7 w ciągu roku. Dominującą kategorią przestępstw popełnianych przez nieletnich były kradzieże oraz czyny karalne wynikające z ustawy o przeciwdziałaniu narkomanii. Szczegółowe informacje dot. kategorii przestępstw popełnianych przez nieletnich przedstawia poniższa tabela.

Tabela 17. Liczba przestępstw wśród nieletnich w gminie Dobra

Rodzaj przestępstwa	2003	2004	2005	2006
Kradzieże	7	3	9	4
Włamania	3	1	2	1
Przestępstwa narkotykowe	8	3	6	4
Inne	1	1	0	2
Razem	19	8	17	11
Liczba nieletnich sprawców	10	8	13	7

Źródło: dane statystyczne z Komisariatu Policji w Mierzynie.

Bezpieczeństwo przeciwpożarowe na terenie gminy zabezpieczają jednostki Ochotniczej Straży Pożarnej w ramach funkcjonowania krajowego systemu ratownictwa gaśniczego.

1.7. Turystyka

Walory przyrodniczo - krajobrazowe sprzyjają rozwojowi funkcji turystycznej gminy. W ostatnich latach dość aktywnie rozwija się agroturystyka. Ekologicznie czyste tereny, malownicze krajobrazy oraz istniejąca infrastruktura gospodarstw rolnych to podstawa do dalszego szybkiego rozwoju tej gałęzi turystyki a takie właśnie atrybuty posiada gmina Dobra. Przejawia się to wzrostem ilości gospodarstw agroturystycznych oraz ogólną poprawą infrastruktury i bazy turystycznej w gminie.

Obszary atrakcyjne do rozwoju funkcji turystycznej i rekreacyjnej znajdują się głównie w północnym rejonie Gminy ze względu na:

- Rezerwat przyrody „Świdwie” z zagospodarowaniem przyrodniczo-edukacyjnym,

- Puszcza Wkrzańska,
- Jezioro Stolsko wraz z zabytkowym parkiem i XVIII-wiecznym pałacem.

1.8. Gmina na tle powiatu i województwa

Gmina Dobra należy do województwa zachodniopomorskiego i jest jedną z czterech gmin powiatu polickiego. Województwo zachodniopomorskie jest jednym z większych regionów (drugie co do wielkości po Mazowszu), jest także jednym z większych pod względem liczby ludności (według danych GUS z 2005r. trzecia lokata po mazowieckim i śląskim).

Główne funkcje gminy Dobra to mieszkalnictwo, działalność usługowa, która w ostatnim czasie ze względu na położenie gminy (strefa przygraniczna i bliskość miasta Szczecina) dynamicznie się rozwija. Można zaobserwować rozwój gospodarczy szczególnie w zakresie działalności usługowych i turystyki, natomiast w przypadku rolnictwa, zakres i udział jego systematycznie maleje na korzyść dwóch pierwszych.

Profil społeczno – gospodarczy gminy Dobra w pewnych kwestiach pozostaje zbliżony do pozostałych gmin powiatu. Porównaniu zostały poddane dane dotyczące aktywności gospodarczej mieszkańców, ich struktury wiekowej, struktury gospodarki narodowej według sekcji PKD oraz dochodów i wydatków w przeliczeniu na jednego mieszkańca.

Na tle kraju jak i sąsiednich regionów, zachodniopomorskie charakteryzuje się stosunkowo podobnym odsetkiem ludności w wieku przedprodukcyjnym, produkcyjnym i poprodukcyjnym.

Tabela 18. Struktura ludności według ekonomicznych grup wieku w powiecie i województwie

Jednostka administracyjna	wiek przedprodukcyjny	wiek produkcyjny	wiek poprodukcyjny
Miasto i Gmina Police	20,3%	70,3%	9,4%
Gmina Dobra	23,3%	68,5%	8,2%
Gmina Kołbaskowo	24,9%	67,4%	7,7%
Miasto i Gmina Nowe Warpno	21,3%	66,6%	12,1%
Powiat Policki	21,5%	69,5%	9,0%
Gminy wiejskie w województwie	23,8%	64,1%	12,1%
województwo	19,9%	65,8%	14,3%

zachodniopomorskie			
Polska	20,1%	64,0%	15,4%

Źródło: GUS Szczecin 2006.

W gminie Dobra dość interesująco przedstawia się podział ludności ze względu na wiek produkcyjny. W porównaniu do sąsiednich gmin w badanej gminie udział osób w wieku przedprodukcyjnym i produkcyjnym kształtuje się na jednym z wyższych poziomów, natomiast udział osób w wieku poprodukcyjnym na tle sąsiednich gmin należy do jednego z najniższych. W porównaniu z danymi dla powiatu, woj. zachodniopomorskiego oraz dla kraju, udział osób w wieku przedprodukcyjnym i poprodukcyjnym w gminie Dobra jest niższy. Niższy jest także w porównaniu do udziału osób w wieku produkcyjnym tylko dla średniej całego powiatu polickiego(tutaj różnica wynosi 1%). W porównaniu do gmin wiejskich woj. zachodniopomorskiego, udział osób w tym wieku jest wyższy średnio o 2,7-4,4%. Biorąc pod uwagę poniższe zestawienie można się spodziewać, iż podobnie jak i w całym kraju tak i we wszystkich gminach, w najbliższych latach na skutek dalszego starzenia się społeczeństwa będzie stopniowo rósł udział osób w wieku poprodukcyjnym a w wieku przedprodukcyjnym będzie maleć, w stosunku do ogólnej struktury mieszkańców.

Według danych GUS w województwie zachodniopomorskim liczba pracujących osób na 1000 mieszkańców należy do wielkości średniej w kraju, na co niewątpliwie wpływa bardzo wysoka stopa bezrobocia rejestrowanego (18,7% w maju 2007r.) Ta sytuacja sprawia, iż przeciętne wynagrodzenie wynosi tylko 91,0% średniej krajowej.

W maju 2007r. stopa bezrobocia w województwie zachodniopomorskim wynosiła 18,7%, w podregionie szczecińskim – 17,0%, a w powiecie polickim 16,9% i była jedną z niższych w podregionie.

Wskaźniki bezrobocia w poszczególnych gminach i w województwie w 2007 r. przedstawia poniższa tabela.

Tabela 19. Poziom bezrobocia gminy Dobra na tle innych gmin powiatu polickiego i woj. zachodniopomorskiego (stan na marzec 2007r.)

	ogółem	w tym kobiet	wskaźnik bezrobocia
Miasto i Gmina Police	4448	38,3%	9,5%
Gmina Dobra	805	37,1%	6,2%
Gmina Kołbaskowo	806	40,0%	8,7%
Miasto i Gmina Nowe Warpno	191	34,0%	12,3%
Powiat Policki – wskaźnik bezrobocia	6250	40,0%	8,8%
woj. zachodniopomorskie	135061	56,3%	12,2%

Źródło : Wojewódzki Urząd Pracy w Szczecinie, Bezrobocie wg Gmin w 2007r.

Pomiędzy niektórymi gminami powiatu zachodzą dosyć istotne różnice w poziomie bezrobocia. W gminie Dobra wskaźnik bezrobocia jest jednym z najniższych w porównaniu z gminami powiatu. Powiat policki należy także do jednego z powiatów województwa, gdzie wskaźnik bezrobocia jest niższy od średniej dla całego województwa. Stopa bezrobocia dla powiatu polickiego w marcu 2007r. wynosiła 17,5% podczas gdy dla całego województwa 21,1%.

Przeciwnie do całego regionu, przedstawia się sytuacja z bezrobociem wśród kobiet. Zarówno na poziomie gmin i powiatu, udział bezrobotnych kobiet wśród całej populacji bezrobotnych jest niższy w stosunku do liczby mężczyzn. W gminie Dobra odsetek bezrobotnych kobiet jest jednym z niższych i sięga ok. 37%.

W zachodniopomorskim przeważają firmy małe, zatrudniające do pięciu pracowników, ale jednocześnie udział spółek prawa handlowego jest wyższy od przeciętnego w kraju, co jest przede wszystkim zasługą licznych polsko-niemieckich spółek. Nakłady inwestycyjne na rozwój infrastruktury i budynków nie odbiegają od średniej krajowej.

Strukturę gospodarki narodowej na tle innych gmin powiatu polickiego przedstawia poniższa tabela. Według tych danych liczba przedsiębiorstw istniejących na terenie gminy Dobra należy do jednej z wyższych w powiecie. Gmina Dobra na tle powiatu charakteryzuje się wysokim udziałem przede wszystkim przedsiębiorstw rolniczych a następnie handlowych, obsługi nieruchomości, edukacji i ochrony zdrowia. Ponad 40% przedsiębiorstw działających w sekcji dot. ochrony zdrowia zarejestrowanych w powiecie, prowadzi działalność na terenie gminy Dobra.

Tabela 20. Struktura gospodarki narodowej w powiecie polickim

	Ogółem – 100%	Rolnictwo	Rybacktwo	Przetwórstwo przemysłowe	Zaopatrywanie w energię elektryczną, gaz i wodę	Budownictwo	Handel	Hotele i restauracje	Transport, gospodarka magazynowa	Pośrednictwo finansowe	Obsługa nieruchomości i firm	Administracja publiczna	Edukacja	Ochrona zdrowia	Pozostała działalność usługowa, komunalna, społeczna
Miasto i Gmina Police	4220	1,5%	1,1%	14,4%	0,1%	15,3%	28,7%	2,4%	7,3%	3,1%	15,0%	0,3%	1,9%	3,7%	5,3%
Gmina Dobra	1739	1,7%	0,1%	10,4%	0,2%	9,1%	31,2%	2,5%	5,5%	3,2%	19,6%	0,3%	2,4%	8,9%	4,9%
Gmina Kołbaskowo	1082	1,7%	0%	10,2%	0%	8,2%	32,3%	2,9%	9,1%	4,2%	18,0%	0,3%	2,7%	5,7%	4,6%
Miasto i Gmina Nowe Warpno	178	6,7%	7,3%	5,6%	0%	14,6%	21,9%	9,0%	7,9%	0,6%	11,8%	2,2%	1,7%	2,2%	8,4%
Powiat Policki	7219	1,7%	0,8%	12,6%	0,1%	12,7%	29,7%	2,6%	7,2%	3,2%	16,5%	0,3%	2,1%	5,2%	5,2%

Źródło : opracowanie własne na podstawie danych Banku Danych Regionalnych, GUS 2005.

Tabela 21. Struktura dochodów i wydatków w gminach powiatu polickiego

	Dochody na 1go mieszkańca			Wydatki na 1go mieszkańca		
	Ogółem	Dochody własne	Dochody własne – dochody podatkowe	Ogółem	Na oświatę i wychowanie	Na kulturę i ochronę dziedzictwa narodowego
Miasto i Gmina Police	2 216,72 zł	1 444,84 zł	920,16 zł	2182,78 zł	685,46 zł	89,11 zł
Gmina Dobra	1 884,98 zł	1 410,27 zł	535,61 zł	1 437,71 zł	482,18 zł	66,43 zł
Gmina Kołbaskowo	2 195,42 zł	1 407,29 zł	609,18 zł	1 743,36 zł	780,61 zł	18,05 zł
Miasto i Gmina Nowe Warpno	2 616,91 zł	1 473,16 zł	985,51 zł	2 286,51 zł	808,77 zł	48,50 zł
Powiat Policki	2 163,22 zł	1 434,20 zł	809,83 zł	1 990,28 zł	664,11 zł	74,43 zł
Woj. zachodniopomorskie – gminy wiejskie	2 161,70 zł	1 149,19 zł	449,46 zł	2 134,64 zł	743,11 zł	68,35 zł

Źródło : opracowanie własne na podstawie danych Banku Danych Regionalnych, GUS Szczecin 2005.

Według danych GUS w 2005r. porównując dochody i wydatki gmin powiatu polickiego, całego powiatu oraz gmin wiejskich woj. zachodniopomorskiego, dochody i wydatki na jednego mieszkańca w gminie Dobra należą do najniższych.

2. Analiza głównych problemów społecznych

2.1. Pomoc społeczna w aspekcie występujących problemów społecznych

Codziennemu życiu towarzyszą liczne problemy, które swoim zasięgiem obejmują coraz większą grupę ludzi i coraz młodsze pokolenie. Zmuszają one część społeczności do szukania różnych form pomocy, w tym korzystania z pomocy Ośrodka Pomocy Społecznej, który realizuje w imieniu gminy zadania z zakresu pomocy społecznej określonej w ustawie oraz statucie OPS.

Celem działania ośrodka jest rozpoznawanie i zaspakajanie niezbędnych potrzeb życiowych osób i rodzin wymagających pomocy, organizowanie wynikających z tego rozpoznania zadań, a także inspirowanie działalności innych sił społecznych, działających w sferze pomocy społecznej w celu doprowadzenia do życiowego usamodzielnienia osób i rodzin oraz ich integracji ze środowiskiem.

Panujące m.in. bezrobocie na terenie gminy Dobra negatywnie wpływa na sytuację materialną i zdrowotną rodzin. Rodziny, które wkroczyły w strefę niedostatku i ubóstwa, nie są w stanie własnymi siłami zaspokoić podstawowych potrzeb życiowych. Nie mogą znaleźć zatrudnienia. Przedłużający się okres pozostawania bez pracy powoduje, że w przypadku choroby lub niepełnosprawności, brak jest uprawnień do świadczeń z ubezpieczenia społecznego tj. do rent inwalidzkich.

Liczbę osób i rodzin korzystających z Ośrodka Pomocy Społecznej w latach 2005-2006 przedstawia poniższa tabela.

Tabela 22. Liczba osób korzystająca z pomocy Ośrodka Pomocy Społecznej w latach 2005 – 2006

Rok	2005	2006
Liczba osób	510	311
Liczba rodzin	272	301
Liczba osób w rodzinach	907	960

Źródło : opracowanie na podstawie danych z OPS w Dobrej.

Na dzień 31.12.2006 r. pomoc z Ośrodka Pomocy Społecznej otrzymało 7,5% ogółu mieszkańców, mniej o ok. 0,1% niż w roku 2005. Natomiast liczba rodzin korzystających z pomocy Ośrodka w 2006r. wzrosła o 10,7% w porównaniu do roku wcześniejszego, podobnie jak liczba osób w rodzinach (w tym przypadku wzrost wyniósł 5,8%). Należy zatem stwierdzić, że sytuacja materialno – bytowa społeczeństwa w minimalnym stopniu ulega poprawie. Dalsza poprawa sytuacji materialno - bytowej rodzin może nastąpić głównie w przypadku utworzenia nowych miejsc pracy.

Jak pokazuje powyższa tabela, liczba osób objętych systemem pomocy społecznej ulega zmianom. Wynika to nie zawsze ze skali pojawiających się problemów społecznych, ale przede wszystkim z ubóstwa. Decydujący wpływ na korzystanie z systemu pomocy społecznej w Polsce mają regulacje prawne zawarte w ustawie o pomocy społecznej oraz innych aktach normatywnych. Podstawową przesłanką przyznania świadczeń jest kryterium dochodowe osoby i rodziny.

Od 1 października 2006 roku kryterium to jest na poziomie 477 zł. miesięcznie w przypadku osoby samotnie gospodarującej (poprzednio 461 zł.) i 351 zł. na osobę w rodzinie (poprzednio 316 zł.). Niski poziom kwot uprawniających do przyznania świadczeń zawęża liczbę uprawnionych i może istotnie wypaczać skalę występującego ubóstwa.

Ustawa o pomocy społecznej zawiera zamkniętą listę powodów, dla których każdy mieszkaniec ma prawo skorzystać z systemu pomocy społecznej. Podstawową przesłanką przyznawania pomocy jest spełnienie wspomnianego wcześniej kryterium dochodowego, informującego o istotnym braku środków do życia, zarówno w przypadku osoby samotnie gospodarującej, jak i całej rodziny.

Powody udzielenia pomocy społecznej na terenie gminy Dobra przedstawia poniższa tabela.

Tabela 23. Powody przyznania pomocy

Powód trudnej sytuacji życiowej	2005		2006	
	Liczba rodzin	Liczba osób w rodzinach	Liczba rodzin	Liczba osób w rodzinach
Ubóstwo	216	758	213	713
Sieroctwo	9	52	11	59
Bezdomność	4	7	5	5
Potrzeby ochrony macierzyństwa	78	365	74	334
Bezrobocie	154	528	90	315
Niepełnosprawność	89	251	100	360
Długotrwała lub ciężka choroba	47	118	44	111
Bezradność w sprawach opiekuńczo - wychowawczych i prowadzenia gosp. Domowego	67	344	68	343
W tym rodziny niepełne	41	144	54	187
rodziny wielodzietne	26	187	26	177
Przemoc w rodzinie	4	16	2	9
Alkoholizm	64	208	50	154
Narkomania	-	-	1	3
Trudności w przystosowaniu do życia po opuszczeniu zakładu karnego	5	6	4	4
Zdarzenia losowe	3	10	-	-

Źródło : opracowanie na podstawie danych z OPS w Dobrej.

Według powyższych danych głównym powodem przyznawania pomocy społecznej jest przede wszystkim ubóstwo, niepełnosprawność oraz bezrobocie. Brak zatrudnienia, które nie jest tylko indywidualnym problemem człowieka nim dotkniętego, niewątpliwie wpływa na życie i funkcjonowanie całej rodziny, przez co jest źródłem problemów i patologii. W miarę przedłużania się okresu pozostawania bez pracy problemy te narastają i rodzą się kolejne takie jak frustracje, izolacje czy bezradność życiowa. Równie ważnymi powodami przyznawania pomocy są potrzeba ochrony macierzyństwa, bezradność w sprawach opiekuńczo-wychowawczych oraz prowadzenia gospodarstwa domowego i alkoholizm.

Na realizację przyznawania i wydawania zasiłków celowych Ośrodek Pomocy Społecznej otrzymuje środki finansowe z budżetu gminy, które przeznacza się m.in. na częściowe pokrycie kosztów leczenia i zakup leków, dożywianie uczniów, dofinansowanie zakupu opału i odzieży oraz niezbędnych przedmiotów użytku domowego, drobnych napraw i remontów w mieszkaniu a także kosztów pogrzebu. W 2006r. z zasiłków stałych skorzystało 30 rodzin (w 2005r. – 23), z celowych 227 rodzin (w 2005r. – 179), z zasiłków okresowych natomiast 96 rodzin (w 2005r. – 99).

Tabela 24. Typy rodzin objętych pomocą społeczną

Liczba rodzin	2005		2006	
	ogółem	liczba osób w rodzinach	ogółem	liczba osób w rodzinach
Rodziny Ogółem	272	907	301	960
O liczbie osób 1	59	59	75	75
2	46	92	43	86
3	42	126	55	165
4	62	248	59	236
5	32	160	41	205
6 i więcej	31	222	28	193
W tym rodziny z dziećmi	175	752	196	812
O liczbie dzieci 1	59	178	60	169
2	55	221	74	288
3	35	166	36	178
4	9	55	13	75
5	10	67	7	49
6	4	34	5	42
7	3	31	1	11
Rodziny Niepełne Ogółem	40	142	54	187
O liczbie dzieci 1	17	44	19	49
2	14	49	22	76
3	5	20	6	27
4 i więcej	4	29	7	35
Rodziny Emerytów i Rencistów	69	213	71	187
O liczbie osób 1	18	18	23	23
2	13	26	17	34
3	12	36	13	39
4 i więcej	26	133	18	91

Źródło : opracowanie na podstawie danych z OPS w Dobrej.

Analizując rodzaje rodzin, które zostały objęte pomocą społeczną, w dwóch ostatnich latach można zauważyć ogólny wzrost ich liczby, który w 2006 r. w porównaniu do roku wcześniejszego wzrósł o 10,7%. Wzrost liczby rodzin może świadczyć o pogarszającej się ich sytuacji, spowodowanej brakiem pracy, gorszym dostępem do świadczeń medycznych oraz brakiem odpowiedniej infrastruktury na terenach wiejskich. W strukturze ogólnej liczby rodzin nadal dominują rodziny o liczbie osób w gospodarstwie domowym 1, 4 i 5. Rodziny o 1 liczbie osób stanowią ok. 24,9% ogólnej liczby rodzin korzystających z pomocy społecznej, natomiast

o liczbie 4 osób w rodzinie 19,6% a o liczbie 5 osób w rodzinie 18,3%. Razem te trzy grupy stanowią ponad 63% ogólnej liczby rodzin. Wśród rodzin z dziećmi dominują rodziny z 1 i 2 dziećmi, stanowią one 68,4% ogólnej liczby rodzin. Natomiast w ostatnich dwóch latach wśród rodzin z liczbą dzieci powyżej 4 (rodziny wielodzietne) zauważyć można spadek ich liczby. W 2005r. udział tych rodzin w ogólnej strukturze rodzin z dziećmi wynosił 9,7% a w roku 2006 zaledwie 6,6%. Największy spadek wynoszący ponad 40% zanotowano wśród rodzin o liczbie dzieci 5 i 7. Wśród ogólnej liczby rodzin, obecnie 17,9% stanowią rodziny niepełne, rodziny emerytów i rencistów stanowią natomiast 23,6% ogółu rodzin.

Wszystkie działania podejmowane przez pracowników ośrodka mają na celu niesienie pomocy rodzinom w ich trudnych sytuacjach życiowych a przyznana pomoc powinna umożliwić im życie w warunkach odpowiadających godności człowieka.

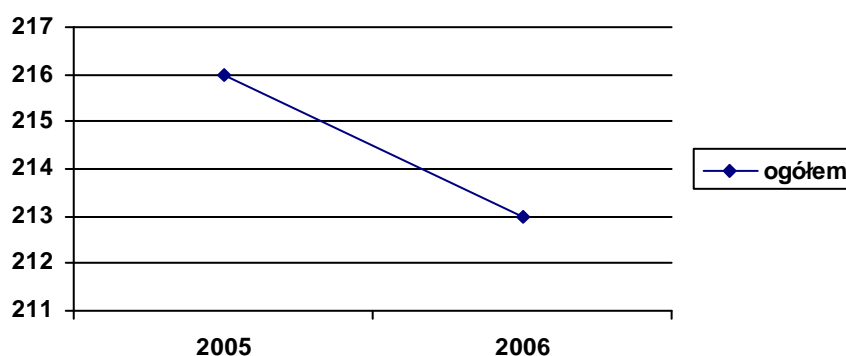
Na terenie gminy corocznie realizowany jest Gminny Program Profilaktyki i Rozwiązywania Problemów Alkoholowych i Przeciwdziałania Narkomanii, za opracowanie i realizację którego odpowiedzialna jest Gminna Komisja Rozwiązywania Problemów Alkoholowych oraz Przeciwdziałania Narkomanii.

Zadania gminy realizowane są w ramach zadań własnych i zleconych gminie, których koszt pokrywany jest ze środków budżetu gminy i dotacji celowej budżetu wojewody.

2.2. Ubóstwo

Brak wystarczających środków do życia staje się znaczącym zjawiskiem społecznym na terenie gminy Dobra. Z pomocy Ośrodka Pomocy Społecznej z powodu ubóstwa w 2006 r. skorzystało 213 rodzin. W porównaniu do roku wcześniejszego liczba ta zmalała o trzy rodziny i nadal dotyka dużą liczbę mieszkańców gminy korzystających z pomocy społecznej (5,6% mieszkańców gminy Dobra).

Wykres 2. Liczba rodzin korzystających z pomocy społecznej z powodu ubóstwa



Źródło: opracowanie na podstawie danych OPS w Dobrej.

W 2006r. nastąpił niewielki spadek liczby rodzin korzystających z pomocy ośrodka z powodu ubóstwa.

Ponieważ ubóstwo jest spowodowane różnymi czynnikami np. bezrobociem, bezradnością w sprawach prowadzenia gospodarstwa domowego czy alkoholizmem członka rodziny, nie zawsze jest główną przyczyną przyznania pomocy.

Zasiłki z pomocy społecznej są świadczeniami pieniężnymi skierowanymi do rodzin i przyznawane są po przeprowadzeniu wywiadu środowiskowego, ustaleniu oczekiwań co do potrzeby, którą należy zaspokoić i zależą od możliwości finansowych ośrodka. W przypadku ustalenia, że udzielona pomoc przeznaczona będzie niezgodnie z jej przeznaczeniem, pracownik socjalny zmienia formę pomocy z pieniężnej na pomoc w naturze. Sam dokonuje zakupu opału, żywności bądź odzieży. W niektórych przypadkach przyznany zasiłek wpłaca się do sklepu spożywczego na terenie Gminy, w którym to świadczeniobiorca pobiera podstawowe artykuły żywnościowe według wysokości przyznanej kwoty.

Jednym z widocznych przejawów ubożenia społeczeństwa jest problem niedożywionych dzieci. Niektóre rodziny same zgłaszają wnioski do OPS o dożywianie dzieci lub też informacja o takiej potrzebie pochodzi z placówki oświatowej. W gminie Dobra realizowany jest rządowy program "Pomoc państwa w zakresie dożywiania". Celem programu jest ograniczenie zjawiska głodu i niedożywienia w szczególności wśród dzieci i młodzieży. W roku 2006 wydano posiłki dla ogółem 281 osób a 95 osób otrzymało zasiłek celowy. Posiłki kupowane są w firmie cateringowej wyłonionej w drodze przetargu organizowanym przez gminę. W porównaniu z rokiem 2005 liczba osób objętych programem wzrosła o ponad 52%.

Liczbę dzieci korzystających z darmowych posiłków w szkołach na terenie gminy Dobra przedstawia poniższa tabela.

Tabela 25. Liczba osób korzystających z darmowych posiłków

Rok	2005	2006
Liczba osób	243	281
W tym : dzieci do 7 roku życia	28	35
uczniowie do czasu ukończenia szkoły podstawowej	213	239
pozostałe osoby	2	7
Liczba rodzin	*	162
Liczba osób w rodzinach	*	645
Szacunkowa liczba dzieci wymagających dożywiania, nie objętych programem z powodu niechęci do korzystania z tej formy pomocy	25	22
Liczba posiłków	36 309	38 202
Łączna kwota	112 231 zł.	126 725 zł.

* brak danych; Źródło: dane Ośrodka Pomocy Społecznej.

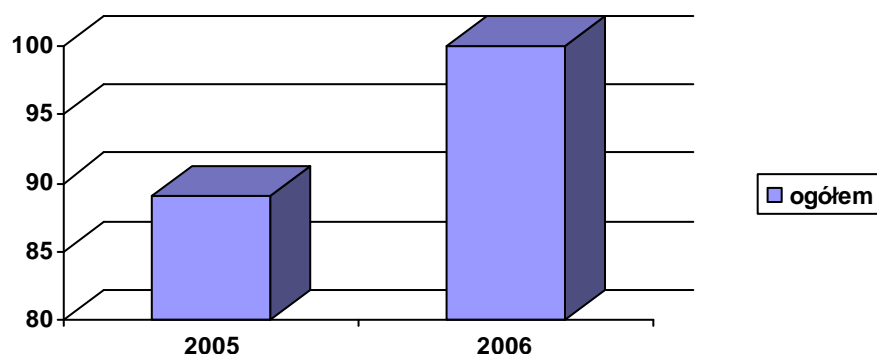
Według powyższych danych z roku na rok rośnie zarówno liczba osób objętych programem jak i łączny koszt świadczeń. W porównaniu z rokiem 2005 liczba posiłków wzrosła o ok. 5% a łączny koszt przyznawanych świadczeń o ok. 13%. Różnica wzrostów jest spowodowana głównie wzrostem cen produktów oraz ogólnego kosztu jednego posiłku.

2.3. Niepełnosprawność, długotrwała lub ciężka choroba

Poza zasiłkami, pomocą w naturze i pracą socjalną, ośrodek świadczy także pomoc w formie usług opiekuńczych. Ta forma pomocy jest kierowana właśnie do osób chorych i niepełnosprawnych. W 2006r. objęto nią 4 osoby.

W 2006r. z pomocy OPS z powodu niepełnosprawności skorzystało 100 rodzin, natomiast z powodu długotrwałej lub ciężkiej choroby 44 rodziny.

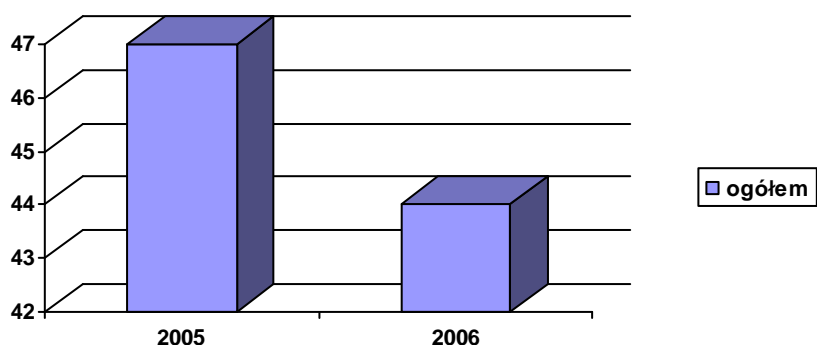
Wykres 3. Liczba rodzin korzystających z pomocy społecznej z powodu niepełnosprawności



Źródło: opracowanie na podstawie danych OPS w Dobrej.

W badanym okresie w porównaniu z rokiem 2005 wzrosła liczba osób korzystających z pomocy ośrodka z powodu niepełnosprawności o 12%.

Wykres 4. Liczba rodzin korzystających z pomocy społecznej z powodu długotrwałej lub ciężkiej choroby



Źródło: opracowanie na podstawie danych OPS w Dobrej.

W ciągu ostatniego roku nastąpił niewielki spadek liczby osób jak i rodzin korzystających z pomocy społecznej z powodu długotrwałej lub ciężkiej choroby. W porównaniu z rokiem 2005 liczba tych rodzin spadła o niecałe 7%, natomiast liczba osób w rodzinach zmalała o 6,4%.

Osoby niepełnosprawne napotykają liczne przeszkody związane z samodzielnym funkcjonowaniem. Są to problemy spotykane w życiu codziennym, rodzinie, pracy, urzędach, na ulicy przybierające postać barier: architektonicznych, psychicznych, materialnych, prawnych czy społecznych. Od stopnia niepełnosprawności zależy, czy osoba niepełnosprawna osiągnie odpowiednie wykształcenie, uzyska zatrudnienie, zapewni sobie materialne warunki życia, dostęp do infrastruktury medycznej i rehabilitacyjnej, do systemu edukacji i kultury.

Obok tych utrudnień osoba niepełnosprawna musi pokonać funkcjonujące nadal w społeczeństwie bariery świadomościowe tj. bierność, niezrozumienie, niechęć i niewiedzę.

Na podobne problemy napotykały osoby długotrwale chore, które w okresie choroby mają ograniczone możliwości wypełniania swych ról społecznych.

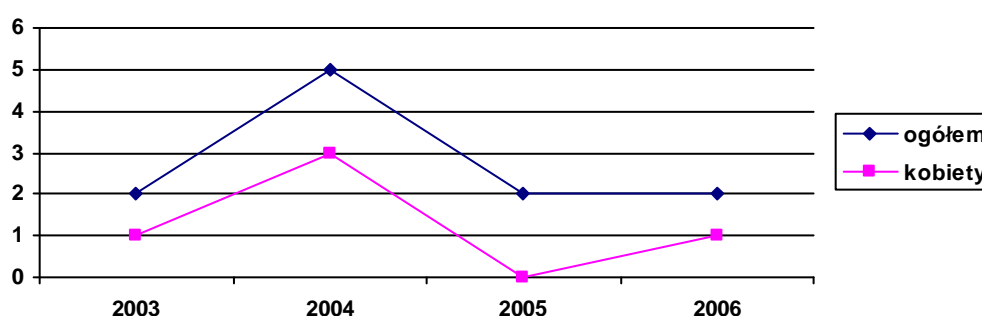
Problem osób niepełnosprawnych w gminie Dobra jest bliski zarówno pracownikom samorządowym jak i społeczności lokalnej. W maju 2007 roku zakończono realizację projektu dofinansowanego ze środków Państwowego Funduszu Rehabilitacji Osób Niepełnosprawnych (PFRON) pn. "Likwidacja barier architektonicznych w budynku Publicznej Szkoły Podstawowej w Dołujach". Zakres wykonanych prac obejmował wykonanie pochylni zewnętrznej z balustradami przy budynku szkoły oraz wymianę drzwi zewnętrznych w budynku szkoły.

Pracownicy ośrodka poza udzielonymi świadczeniami pieniężnymi czy w naturze, pomagają także w formie pracy socjalnej, która polega na udzielaniu poradnictwa specjalistycznego, pomocy w załatwianiu wielu spraw urzędowych związanych z uzyskaniem świadczeń rentowo-emerytalnych, kierowaniem do Powiatowego Zespołu ds. Orzekania o Niepełnosprawności w Policach, uzyskaniem świadczeń alimentacyjnych, kompletowaniem dokumentów o umieszczenie w domu pomocy społecznej oraz współpracą z kuratorami Sądu Rejonowego w Szczecinie Wydział VIII Rodzinny I Nieletnich.

W 2006r. za sześć osób opłacono pobyt w Domu Pomocy Społecznej.

Do osób bezrobotnych na terenie gminy należą także osoby niepełnosprawne. Pod koniec roku 2006 w Powiatowym Urzędzie Pracy w Policach zarejestrowane były 2 osoby niepełnosprawnych.

Wykres 5. Liczba bezrobotnych osób niepełnosprawnych na przestrzeni 2003-2006 roku



Źródło: opracowanie na podstawie danych Powiatowego Urzędu Pracy w Policach.

Powyższe dane wskazują na to, że struktura bezrobotnych osób niepełnosprawnych przedstawia się niemal równomiernie. Jedynie w roku 2004 wśród bezrobotnych osób niepełnosprawnych dominowały kobiety, natomiast w 2005 mężczyźni.

Integracja społeczna osób niepełnosprawnych przez pracę stanowi w Polsce bardzo wymagające i trudne do realizacji zadanie. Istnieje wiele czynników wpływających

niekorzystnie na zatrudnianie osób niepełnosprawnych. Po stronie podażowej (poza relatywnie niskimi kwalifikacjami osób niepełnosprawnych) są to: słabe motywacje i liczne bariery instytucjonalno-infrastrukturalne, a po stronie popytu na pracę: niechęć pracodawców i w konsekwencji znaczny koszt ich motywowania oraz ogólnie trudny rynek pracy, charakteryzujący się słabą dynamiką tworzenia miejsc pracy.

Osoby niepełnosprawne są bardzo zróżnicowaną grupą ludzi, w związku z czym konieczna jest polityka, która będzie respektować tę różnorodność. Szczególnej uwagi wymagają osoby o złożonych, wielorakich potrzebach uzależniających je od pomocy rodziny oraz innych osób. Niepełnosprawni są często gorzej wykształceni, co zdecydowanie utrudnia im funkcjonowanie na rynku pracy. Rodziny posiadające niepełnosprawne dzieci wymagają szczególnej uwagi, jeżeli chodzi o ich edukację i społeczne włączanie oraz możliwości rehabilitacyjne.

Szczególnych wysiłków wymaga rehabilitacja społeczna i zawodowa osób niepełnosprawnych tj. m.in.: promocja dostępu osób niepełnosprawnych do zatrudnienia oraz budowa systemu wsparcia dla osób chorych psychicznie, których systematycznie przybywa. Wspomniane działania stwarzają możliwość integracji tej grupy osób z pozostałą częścią społeczeństwa. Jednocześnie nadal powinny być konsekwentnie likwidowane bariery architektoniczne, komunikacyjne oraz transportowe, utrudniające osobom niepełnosprawnym funkcjonowanie w społeczeństwie.

2.4. Bezrobocie

Równowaga lokalnego rynku pracy to jeden z najważniejszych celów polityki rozwoju społeczno-gospodarczej każdej gminy, tak w wymiarze czasu bieżącego jak i wymiarze wielu lat.

Wśród wszystkich problemów społecznych występujących w obecnej polskiej rzeczywistości, bezrobocie wydaje się być jednym z ważniejszych. Nie inaczej jest na terenie gminy Dobra. Bezrobocie dotyka 28,9% ogólnej liczby mieszkańców gminy korzystających z pomocy społecznej.

Według danych Ośrodka Pomocy Społecznej w porównaniu z rokiem 2005 spadła liczba rodzin jak i osób w rodzinach korzystających z pomocy społecznej z powodu bezrobocia. Ogólna liczba rodzin zmalała o 41% a liczba osób w rodzinach o 40,3%.

Pomocą dla osób bezrobotnych z terenu gminy zajmuje się głównie Powiatowy Urząd Pracy w Policach. Działania te wspierane są również przez Urząd Gminy w Dobrej oraz Ośrodek Pomocy Społecznej.

W powiecie polickim na koniec marca 2007r. stopa bezrobocia wynosiła 17,5% i w porównaniu do marca 2006 roku była o 4,5% niższa. W województwie

zachodniopomorskim wynosiła natomiast 21,1% (w porównaniu z marcem 2006r. była niższa o 6%). Woj. zachodniopomorskie obok województwa warmińsko-mazurskiego charakteryzuje się najwyższą stopą bezrobocia przewyższającą 20%. Niemniej jednak ocena lokalnego popytu na pracę, ilustrowanego stanem pracujących, jest wobec niepełnej statystyki utrudniona.

Bezrobocie często jest przyczyną izolacji społecznej, powoduje obniżenie poczucia własnej wartości a także utraty autorytetu w rodzinie. Stres i utrata stabilizacji powodują często niemożność podejmowania racjonalnych a niekiedy jakichkolwiek decyzji. Pojawia się wtedy apatia i zniechęcenie a także na niepokojącą skalę degradacja dużych grup społecznych i to nie tylko bezrobotnych, ale także ich rodzin. Zdarza się, że długotrwałym bezrobociem objęci są wszyscy dorośli członkowie rodziny. W rodzinach takich występują często dodatkowe problemy takie jak nieumiejętność przystosowania się do zmieniających się zasad funkcjonowania na rynku pracy, bierność i towarzyszące często tym zjawiskom patologie, głównie nadużywanie alkoholu.

Dzieci pochodzące z rodzin, w których rodzice są osobami bezrobotnymi, odczuwając własną sytuację materialną jako gorszą, stopniowo mogą izolować się, co jest dotkliwym ograniczeniem naturalnych potrzeb związanych z rozwojem intelektualnym i społecznym. Zawęża się krąg wspólnych zainteresowań rówieśniczych, dzieci przestają być zapraszane do wspólnej nauki i zabawy. Zdarza się także, że jednocześnie z odrzuceniem przez rówieśników z powodu trudnej sytuacji materialnej rodziny, dzieci popadają w sytuacje konfliktowe w szkole z wychowawcami i nauczycielami. Odbija się to wszystko bardzo silnie na postawach dzieci i młodzieży, na ich zachowaniu oraz wartościowaniu zjawisk i osób. Skutkiem bezrobocia w rodzinie jest także osłabienie autorytetu rodziców. W opinii dzieci, zwłaszcza nastolatków, taka sytuacja jest przejawem braku zaradności, nieumiejętności dostosowania się do nowej rzeczywistości społeczno - ekonomicznej czy życiowego nieudacznictwa. Powoduje to zachwianie systemu wartości młodego pokolenia i obniżenie w hierarchii takich wartości jak wykształcenie, uczciwa praca czy solidarność.

Rodziny, w których żyją osoby bezrobotne, szczególnie długotrwale pozostające bez prawa do zasiłku, z konieczności stają się klientami pomocy społecznej.

Bezrobocie w gminie Dobra przedstawia następująca tabela.

Tabela 26. Wskaźnik bezrobocia w Gminie w latach 2004-2006

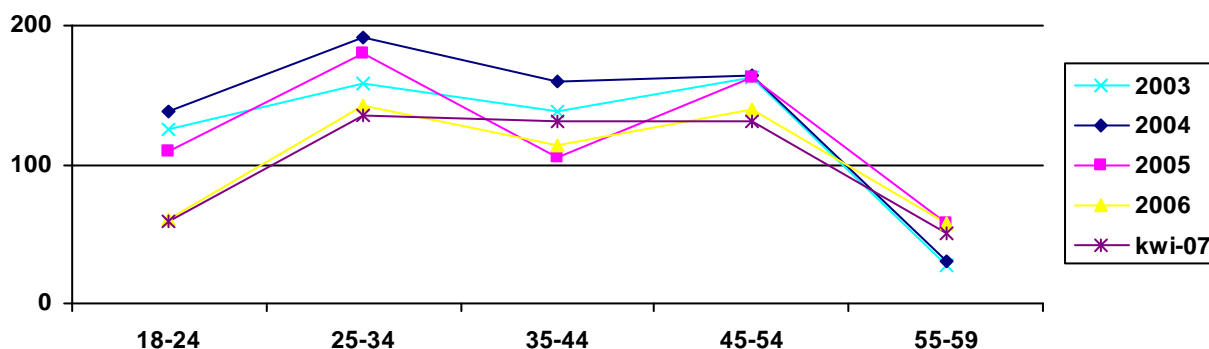
stan na grudzień	2003	2004	2005	2006	Marzec 2007
ogółem	611	612	614	513	506
w tym kobiet	330	329	345	300	299
% do ogółu w gminie	54,0%	53,8%	56,2%	58,5%	59,1%
wskaźnik bezrobocia	9,6%	8,8%	8,0%	6,3%	6,2%
powiat policki - wskaźnik	13,3%	12,7%	11,6%	9,3%	8,8%
stopa bezrobocia	22,9%	23,3%	22,0%	18,4%	17,5%
woj. zachodniopomorskie – wskaźnik	17,6%	16,7%	15,3%	12,5%	12,2%
stopa bezrobocia	28,4%	27,5%	25,6%	21,7%	21,1%

Źródło: PUP w Policach za lata 2003-2007.

W gminie jak i w powiecie utrzymuje się tendencja spadkowa liczby osób bezrobotnych. Duży wpływ na tę sytuację miało przystąpienie Polski do Unii Europejskiej, otwarcie nowych zagranicznych rynków pracy oraz niewielki wzrost gospodarczy kraju.

Według danych Powiatowego Urzędu Pracy w Policach na dzień 31.12.2006r. zarejestrowanych było 513 osób bezrobotnych, w tym 300 kobiet. Z roku na rok zauważalny jest spadek bezrobocia, spada także liczba bezrobotnych kobiet, jednakże rośnie udział kobiet bezrobotnych w stosunku do liczby mężczyzn. W badanym okresie wskaźnik bezrobocia w gminie Dobra był niższy od wskaźnika bezrobocia w powiecie polickim, różnica ta obecnie spadła o 1 pkt i wynosi 2,6%. Gmina Dobra jest jedną z nielicznych gmin zarówno powiatu jak i całego woj. zachodniopomorskiego, gdzie poziom bezrobocia jest niższy od danych średnich dla powiatu i województwa.

Wykres 7. Osoby bezrobotne według wieku



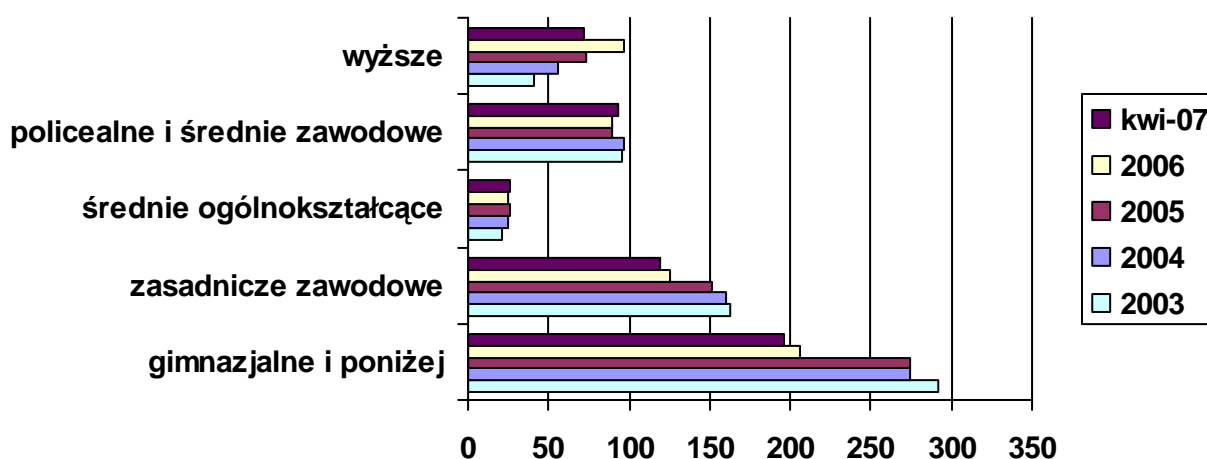
Źródło: opracowanie na podstawie danych Powiatowego Urzędu Pracy w Policach.

Największe zróżnicowanie bezrobocia występuje w podziale na grupy wiekowe. Według powyższych danych z końcem 2006 roku w grupie bezrobotnych najwięcej było ludzi młodych do 34 roku życia. Jako główne powody wysokiego bezrobocia ludzi młodych

wymienia się przede wszystkim wyż demograficzny, brak doświadczenia zawodowego oraz duże skłonności młodych osób do zmiany pracodawcy. Dane te są porównywalne z sytuacją w kraju, gdzie według Głównego Urzędu Statystycznego na koniec 2006r. stopa bezrobocia w tej grupie wiekowej wyniosła 44,7%. W badanym okresie pozytywnym zjawiskiem jest ponaddwukrotny spadek bezrobocia wśród ludzi do 24 roku życia oraz od 25-34 roku życia o ok.42%. Niepokojąca jest nieco mniejsza, ale zarazem posiadająca niewielkie szanse na zmianę swej sytuacji życiowej, grupa osób bezrobotnych, które przekroczyły 45 rok życia. Osobom pozostającym jeszcze w wieku produkcyjnym, ale już niemobilnym zdecydowanie trudniej znaleźć pracę i zdobyć nowe kwalifikacje zawodowe, przy czym grupa takich osób w wieku 55 lat i więcej jest niewielka. Jest to efektem głównie wcześniejszego wycofywania się z rynku pracy (przechodzenie na wcześniejsze emerytury oraz świadczenia przedemerytalne).

Podobnie wysokie zróżnicowanie bezrobocia występuje w przypadku poziomu wykształcenia osób bezrobotnych. Ważnym wyznacznikiem pozycji, czy też powodzenia na rynku pracy jest poziom wykształcenia.

Wykres 8. Bezrobotni według wykształcenia



Źródło: opracowanie na podstawie danych Powiatowego Urzędu Pracy w Policach.

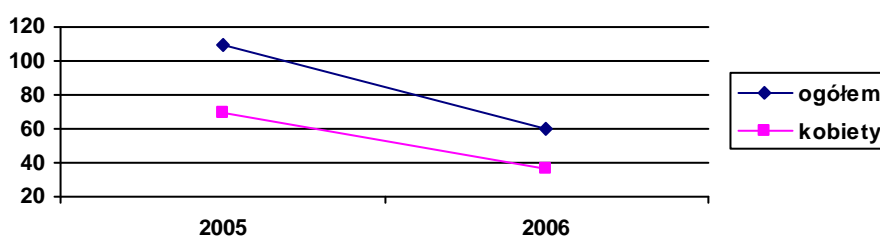
Obserwowane w ostatnich latach podnoszenie się poziomu wykształcenia społeczeństwa związane jest przede wszystkim ze wzrostem aspiracji edukacyjnych młodych ludzi. W dużo niższym stopniu wynika on z podwyższania kwalifikacji przez osoby znajdujące się już na rynku pracy. Według powyższych danych z końcem kwietnia 2007 roku zdecydowanie najlepszą sytuację na rynku pracy posiadały osoby z wykształceniem wyższym (tych osób w rejestrach bezrobotnych figurowało najmniej – 72 osoby). Jednakże mimo to, do roku 2006 miejsce miał wzrost osób w tej grupie, który w porównaniu z rokiem 2003 wzrósł ponaddwukrotnie. Według danych GUS w skali całego kraju widoczny jest systematyczny wzrost stopy bezrobocia w tej grupie osób. Wraz ze zmniejszaniem się

poziomu wykształcenia, a tym samym kwalifikacji zawodowych, zwiększa się liczba osób bezrobotnych. Najwięcej bezrobotnych występuje wśród osób z wykształceniem najniższym (gimnazjalnym, podstawowym i niepełnym podstawowym oraz zasadniczym zawodowym). Pozytywnym zjawiskiem jest fakt, iż w grupach tych w badanym okresie odnotowano systematyczny spadek osób bezrobotnych, w tych grupach wyniósł on odpowiednio 49% oraz 36%.

Zestawiając te fakty z sytuacją na rynku pracy, należy nadal zachęcać młodzież do zdobywania wykształcenia, natomiast w przypadku osób już bezrobotnych szczególny nacisk należy położyć na szkolenia, doksztalcanie i zmianę kwalifikacji zawodowych.

Wśród osób bezrobotnych do 25 roku życia dominowały również kobiety. Jednakże w porównaniu z rokiem 2005 nastąpił niemal równomierny spadek liczby bezrobotnych zarówno wśród mężczyzn jak i kobiet. Na koniec roku 2006 Powiatowy Urząd Pracy odnotował 60 osób bezrobotnych do 25 roku życia, w tym 36 kobiet co przedstawia poniższy wykres.

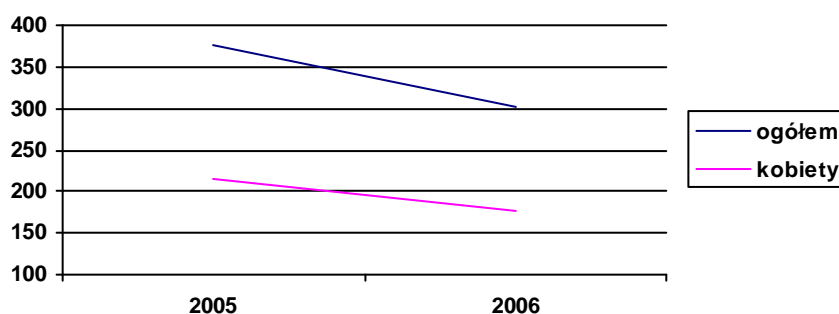
Wykres 9. Bezrobotni do 25 roku życia



Źródło: opracowanie na podstawie danych Powiatowego Urzędu Pracy w Policach.

Także wśród osób długotrwale bezrobotnych dominują kobiety, co przedstawia poniższy wykres. W tej grupie osób bezrobotnych ogólnemu spadkowi liczby tych osób o ok. 20% towarzyszył spadek długotrwale bezrobotnych kobiet o 17% co sprawiło, iż przewaga bezrobotnych kobiet wzrosła o ok. 3%.

Wykres 10. Długotrwale bezrobotni



Źródło: opracowanie na podstawie danych Powiatowego Urzędu Pracy w Policach.

Według powyższych danych osoby długotrwale bezrobotne stanowią 59% ogólnej liczby osób bezrobotnych zarejestrowanych na terenie gminy. Wysoki udział osób długotrwale bezrobotnych jest negatywnym zjawiskiem występującym na polskim rynku pracy. Osoby poszukujące pracy dłużej niż 12 miesięcy zagrożone są trwałym wykluczeniem z rynku pracy. Najczęściej są to osoby o najniższych kwalifikacjach zawodowych, które z upływem czasu ulegają bardzo szybkiej dezaktualizacji. Z drugiej strony, osoby takie są zazwyczaj beneficjentami pomocy społecznej. Długotrwałe pozostawanie bez pracy wiąże się z utratą (po 12 miesiącach) prawa do zasiłku dla bezrobotnych a tym samym ważnego źródła dochodu tych osób.

Tabela 27. Liczba bezrobotnych z prawem i bez prawa do zasiłku w latach 2004-2006

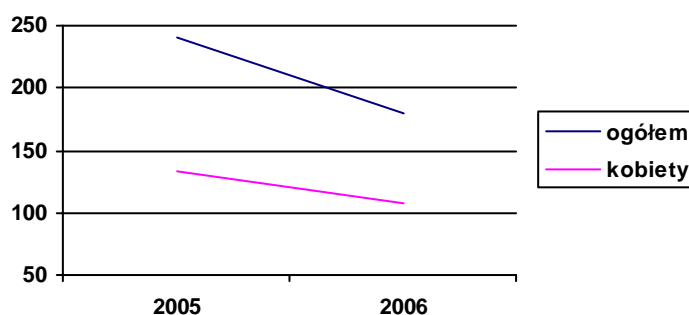
stan na grudzień	2003	2004	2005	2006
Liczba bezrobotnych:	611	612	614	513
z prawem do zasiłku	111	114	66	113
Udział % osób z prawem do zasiłku do ogółu	18,2%	18,6%	10,7%	22,0%
W tym kobiet	63	57	37	75
Procentowy udział kobiet do ogółu osób z prawem do zasiłku	56,8%	50,0%	56,1%	66,4%

Źródło: opracowanie na podstawie danych Powiatowego Urzędu Pracy w Policach.

Powyższe dane wskazują w ostatnim czasie na tendencję wzrostową w nielicznym gronie osób bezrobotnych zarejestrowanych z prawem do zasiłku. Jedynie w 2005r. nastąpił znaczny spadek osób w tej grupie, który w porównaniu z rokiem 2005 spadł o ponad 58%. Na początku badanego okresu udział tych osób w ogólnej liczbie bezrobotnych stanowił 18,2% a na koniec 2006 r. wzrósł do poziomu 22,0%. Wśród ogólnej liczby osób bezrobotnych przeważają kobiety (obecnie przewaga ta wynosi ok.8%), natomiast wśród osób uprawnionych do zasiłku kobiety przeważają ponaddwukrotnie. W 2004 r. kobiety stanowiły 50% osób uprawnionych do zasiłku i w porównaniu do roku 2006r. udział ich wzrósł o ok.16%. Wartości te świadczą o wzroście liczby bezrobotnych kobiet przy spadku ogólnej liczby osób bezrobotnych.

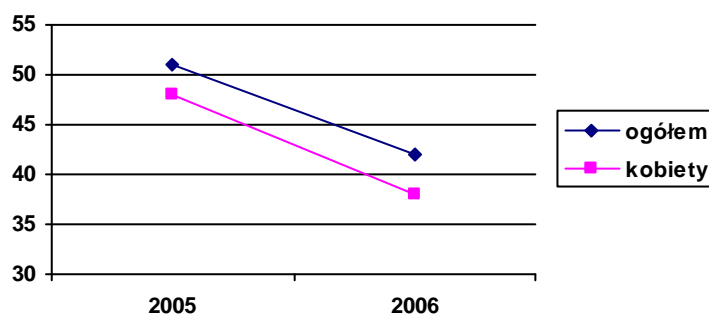
Wśród osób bezrobotnych bez kwalifikacji zawodowych przeważają również kobiety, co widać na poniższym wykresie. W tej grupie osób bezrobotnych ogólnemu spadkowi liczby tych osób o ok. 25% towarzyszył spadek bezrobotnych kobiet bez kwalifikacji o ok.20% co sprawiło, iż przewaga bezrobotnych kobiet wzrosła o ok. 5%. Według danych Urzędu Pracy na koniec 2006 roku osoby bezrobotne bez kwalifikacji zawodowych stanowią 35% ogólnej liczby osób bezrobotnych zarejestrowanych na terenie gminy.

Wykres 11. Osoby bezrobotne bez kwalifikacji zawodowych



Źródło: opracowanie na podstawie danych Powiatowego Urzędu Pracy w Policach.

Wykres 12. Osoby bezrobotne samotnie wychowujące co najmniej jedno dziecko do 7 roku życia



Źródło: opracowanie na podstawie danych Powiatowego Urzędu Pracy w Policach.

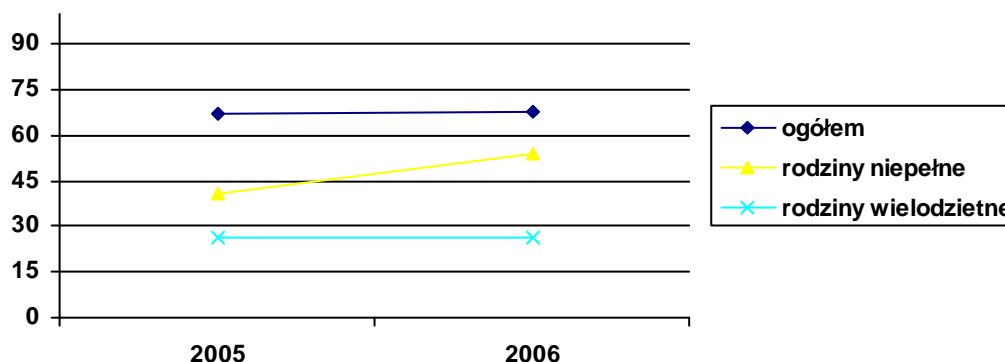
Powyższe dane przedstawiają natomiast liczbę osób bezrobotnych samotnie wychowujących co najmniej jedno dziecko do 7 roku życia. Pod koniec 2006r. w tej grupie osób bezrobotnych kobiety stanowiły ok. 90% i w porównaniu z rokiem 2005. nastąpił spadek bezrobotnych kobiet samotnie wychowujących małe dziecko o 20,8%. Natomiast wśród mężczyzn nastąpił spadek ich liczby o 17,6% tj. o 9 osób.

2.5. Bezradność w sprawach opiekuńczo-wychowawczych i prowadzenia gospodarstwa domowego

Znaczącą część klientów OPS stanowią rodziny z trudnościami opiekuńczo-wychowawczymi. W 2006 roku z tych powodów z pomocy OPS skorzystało 68 rodzin, w tym 343 osób w rodzinach, co stanowi 2,7% ogólnej liczby mieszkańców.

W stosunku do roku 2005 liczba rodzin korzystających z tego powodu z pomocy ośrodka zmalała o jedną rodzinę, co przedstawia poniższy wykres.

Wykres 13. Liczba rodzin korzystających z pomocy społecznej z powodu bezradności w sprawach opiekuńczo-wychowawczych i prowadzenia gospodarstwa domowego



Źródło: opracowanie na podstawie danych OPS w Dobrej.

Wśród ogólnej liczby rodzin w gminie Dobra dominują rodziny niepełne, które na koniec 2006 roku stanowiły 79,4% ogólnej liczby rodzin korzystających z pomocy społecznej z powodu niezaradności w sprawach rodzinnych i osobistych. W porównaniu z rokiem 2005 udział tych rodzin wzrósł o 14,9%.

Środowisko rodzinne jest pierwszym środowiskiem wychowawczym w życiu dziecka, w którym nawiązuje ono pierwsze kontakty z innymi ludźmi i zdobywa pierwsze doświadczenia z dziedziny współżycia społecznego. Na środowisko rodzinne składają się: struktura rodziny, atmosfera wychowawcza w domu, warunki materialne i zdrowotne, stopień wykształcenia rodziców i ogólna struktura środowiska.

Zaburzona struktura rodziny, często spotykana wśród świadczeniobiorców ośrodka, niekorzystnie wpływa na sytuację dziecka oraz na jego więź z rodziną. Rodziny podopiecznych ośrodka odznaczają się często zaburzoną strukturą w postaci nieustabilizowanych formalnie i społecznie związków, rozkładem pożycia małżeńskiego, częstymi zmianami partnerów oraz występująca u nich przemocą skierowaną na partnera lub dzieci. W rodzinach zaburzonych, rodzicom brakuje umiejętności tworzenia właściwego klimatu życia rodzinnego, rozładowywania napięć powstałych poza domem, właściwych wzorców komunikacji i dawania rodzinie poczucia bezpieczeństwa a także obdarzania dzieci uwagą. Rodziny te często żyją w takich społecznościach, które nie chcą ingerować w życie innych lub nie potrafią pomóc, gdyż same nie posiadają właściwych wzorców. W wielu sytuacjach dzieci pochodzące z tych rodzin pozostawione są „same sobie”, większość wolnego czasu spędzają wśród rówieśników na podwórku i częściej pojawiają się u nich

problemy szkolne. Dzieci odrzucone przez środowisko rodzinne szukają akceptacji wśród rówieśników, łączą się w grupy subkulturowe, zaczynają wagarować, uciekać z domu i popadać w konflikt z prawem.

Dlatego też najczęściej niezaradność rodziny w opiece i wychowaniu własnych dzieci łączy się z innymi dysfunkcjami takimi jak: uzależnienie od środków psychoaktywnych, przemoc domowa, zaburzenia równowagi systemu rodzinnego w sytuacjach kryzysowych, problemy w pełnieniu ról rodzicielskich, małżeńskich, zawodowych wyrażające się m. in. w postaci niedojrzałości emocjonalnej, problemach we współżyciu z ludźmi, trudnościach adaptacyjnych, niezaradności w prowadzeniu gospodarstwa domowego, problemach wychowawczych w środowisku rodzinnym, szkolnym. Ujawniającej się to w postaci zachowań buntowniczych, agresywnych, konfliktowych, łamania przez dzieci i młodzież panujących obyczajów, norm i wartości.

Problemy opiekuńczo - wychowawcze, przemoc w rodzinie, konflikty międzypokoleniowe wielokrotnie są przyczyną umieszczania dzieci i młodzieży w placówkach opiekuńczo - wychowawczych lub resocjalizacyjnych a dla dorosłych ofiar rodzinnej przemocy są powodem szukania schronienia i porad w placówkach i organizacjach pomocowych.

2.6. Problemy uzależnień

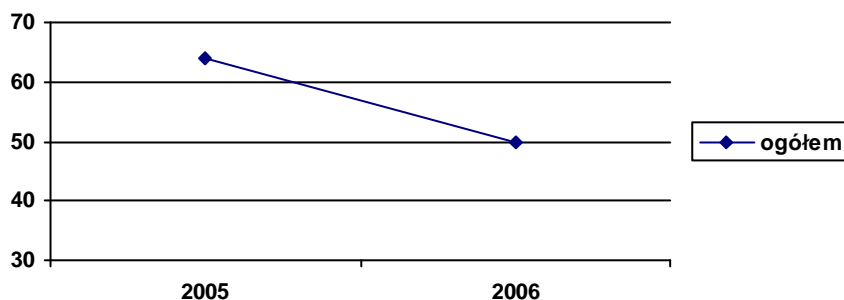
Jedną z grup dysfunkcyjnych, która także objęta jest pomocą Ośrodka Pomocy Społecznej stanowią osoby uzależnione od alkoholu. Nadużywanie napojów alkoholowych stanowi dziś bezsprzecznie jeden z najpoważniejszych problemów. Zjawisko to w gminie Dobra stwarza problem złożony i trudny do przewyciężenia. Szerzące się zjawisko alkoholizmu dotyka wielu mieszkańców gminy i nie respektuje płci, wieku ani statusu intelektualnego. Jego rozmiar i niszczycielskie działanie daje się zaobserwować wśród klientów pomocy społecznej. Z problemem nadużywania alkoholu pracownicy socjalni spotykają się od wielu lat, niepokojącym jest jednak fakt wzrostu liczby osób uzależnionych od alkoholu i obniżania wieku pierwszego z nim kontaktu.

W rodzinach, które objęte są pomocą Ośrodka Pomocy Społecznej pracownicy dość często obserwują stwarzanie sytuacji sprzyjających picciu alkoholu, stosowanie zachęty do jego spożywania i przedstawianie łatwości jego zdobywania. Szczególnego znaczenia w tych rodzinach nabiera wzorzec picia alkoholu i niekorzystny wpływ rozbieżności między zachowaniem rodziców a wymaganiami stawianymi wobec dziecka co do spożywania alkoholu, brak kontroli ze strony rodziców i stosowanie niewłaściwych metod wychowawczych. W wielu środowiskach daje się zauważyć zjawisko "dziedziczenia" alkoholizmu. Problem nadużywania alkoholu przez podopiecznych pomocy społecznej jest

bardzo skomplikowany, ponieważ obok alkoholizmu występują zaburzenia komunikacji między członkami rodziny, bieda, problemy wychowawcze i zdrowotne.

W roku 2005 liczba rodzin objętych pomocą finansową OPS z powodu alkoholizmu wyniosła 64 rodziny (208 osób w rodzinach), rok później liczba rodzin objętych pomocą z tego powodu zmalała o 14 rodzin i wynosiła 50 rodzin a liczba osób w rodzinach zmalała o 21% i wyniosła 154 osób w rodzinach.

Wykres 14. Liczba rodzin korzystających z pomocy społecznej z powodu alkoholizmu



Źródło: dane Ośrodka Pomocy Społecznej.

Praca z tak zaburzonymi klientami OPS jest bardzo trudna, długotrwała i często skazana na niepowodzenie. Z pomocą w pracy z alkoholikami pracownikom socjalnym przychodzi Gminna Komisja Rozwiązywania Problemów Alkoholowych oraz Przeciwdziałania Narkomanii. Co roku Rada Gminy w Dobrej uchwała Gminny Program Profilaktyki i Rozwiązywania Problemów Alkoholowych oraz Przeciwdziałania Narkomanii.

Według danych Komisji w 2006r. zostało wydanych 23 zezwoleń na prowadzenie punktów sprzedaży alkoholu, a liczba mieszkańców przypadających na jeden punkt sprzedaży alkoholu wynosi 200 osób i w porównaniu z rokiem 2005 wzrosła liczba osób przypadających na jeden punkt o 40 mieszkańców gminy.

W okresie od stycznia do końca września 2006 roku (III kwartały) policjanci z Komisariatu Policji w Mierzynie przeprowadzili ogółem 297 interwencji domowych (w porównaniu z analogicznym okresem 2005r. nastąpił spadek interwencji domowych o 21%), z czego w 142 przypadkach stwierdzono awantury domowe pod wpływem alkoholu (w 2005r. n184). W w/w okresie czasu 12 osób umieszczono w Miejskiej Izbie Wyrzeźwień w Szczecinie. Na terenie gminnych dróg stwierdzono 32 przestępstw tzw. „drogowe” (w 2005r. - 27, a także 9 wykroczeń, gdzie kierujący prowadzili pojazdy mechaniczne będąc pod wpływem alkoholu (w 2005r.-12).

Do Sądu Grodzkiego skierowano 21 wniosków o ukaranie mieszkańców gminy, w tym 13 związanych ze spożyciem alkoholu. Ponadto w 8 przypadkach dzielnicowi z Komisariatu Policji w Mierzynie prowadzili czynności w ramach „Niebieskiej Karty”, stwierdzając ewidentnie fakt znęcania się fizycznego i psychicznego, nadużywanie alkoholu oraz

zaniedbywanie obowiązków rodzicielskich w rodzinie. W wyniku podejmowanych interwencji i przeprowadzonych czynności sprawdzających z komisariatu Policji w Mierzynie skierowano do Gminnej Komisji Rozwiązywania Problemów Alkoholowych w Dobrej 12 wniosków dotyczących objęcia leczeniem osób, które nadużywają alkoholu. W porównaniu z rokiem wcześniejszym liczba tych wniosków zmalała o 14%.

Na terenie Gminy w znajduje się pięć świetlic środowiskowych w następujących miejscowościach : Rzędzinach, Dobrej, Dołujach, Mierzynie i Bezzeczu gdzie prowadzone są zajęcia dla dzieci i młodzieży. Na spotkaniach tych rozwijane są zainteresowania i zdolności dzieci poprzez prowadzenie zajęć plastycznych, praktycznych, umuzykalniających, teatralnych i ruchowych. Tworzone są zespoły pomocy dzieciom mającym trudności w nauce i z nawiązywaniem kontaktów interpersonalnych. W spotkaniach tych uczestniczą przede wszystkim dzieci z rodzin patologicznych, w których występuje bezrobocie i alkoholizm.

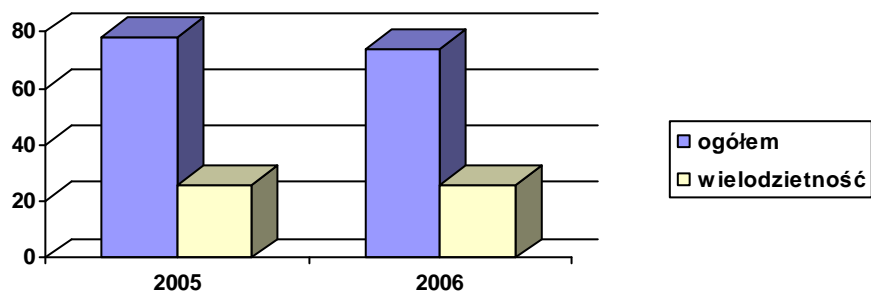
Problem uzależnienia od narkotyków także istnieje na terenie gminy Dobra. W 2006r. odnotowano tylko jedną osobę, która z powodu narkomanii korzystała z pomocy społecznej. Niestety narkomania jest coraz powszechniejszym zjawiskiem, ma wielowymiarowe przyczyny a szkody z nim związane obserwowane są w różnych sferach życia społecznego.

Ze środków Gminnej Komisji Rozwiązywania Problemów Alkoholowych organizowane są bezpłatne kolonie dla dzieci z rodzin z problemem alkoholowym. W trakcie trwania kolonii realizowany jest program terapeutyczny. W 2006r. 60 dzieci wzięło udział w kolonii letniej zorganizowanej w Mrzeżynie. W 2007r. w kolonii letniej zorganizowanej w Międzywodziu uczestniczyło także 60 dzieci.

2.7. Ochrona macierzyństwa

Wśród klientów Ośrodka Pomocy Społecznej znajdują się także kobiety korzystające z zasiłków z tytułu ciąży i wychowywania dziecka a także będące w trudnej sytuacji materialnej. W 2006 r. z powodu potrzeby ochrony macierzyństwa z pomocy OPS skorzystało 74 rodzin w tym 334 osób w rodzinach. Na przełomie lat 2005-2006 liczba rodzin objętych pomocą finansową OPS z powodu potrzeby ochrony macierzyństwa nieznacznie zmalała, co widać na poniższym wykresie.

Wykres 15. Liczba rodzin korzystających z pomocy społecznej z powodu ochrony macierzyństwa



Źródło: dane Ośrodka Pomocy Społecznej.

Od 1 maja 2004 roku na Ośrodki Pomocy Społecznej nałożono obowiązek wypłaty świadczeń rodzinnych tj. zasiłku rodzinnego i dodatków do niego. Wydatki na realizację świadczeń rodzinnych w 2005 i 2006 roku przedstawia poniższa tabela.

Tabela 28. Świadczenia rodzinne przyznane przez OPS

Rodzaj świadczenia	2004	2005	2006
	Kwoty przyznawanych świadczeń		
Zasiłki rodzinne	197 925 zł.	377 480 zł.	521 197 zł.
Dodatki do zasiłków, w tym z tytułu:	637 484,40 zł.	869 600 zł.	615 196 zł.
- urodzenia dziecka	8 000 zł.	27 000 zł.	66 500 zł.
- opieki nad dzieckiem w okresie korzystania z urlopu wychowawczego	155 670,20 zł.	239 211 zł.	207 323 zł.
- samotnego wychowywania dziecka	401 174,20 zł.	449 819 zł.	87 730 zł.
- utraty prawa do zasiłku dla bezrobotnych	4 960 zł.	14 860 zł.	8 413 zł.
- kształcenia i rehabilitacji dziecka niepełnosprawnego	19 880 zł.	31 490 zł.	37 460 zł.
- rozpoczęcia roku szkolnego	31 320 zł.	45 360 zł.	55 200 zł.
- podjęcia nauki w szkole poza miejscem zamieszkania	16 480 zł.	56 120 zł.	58 990 zł.
- wychowywania dziecka w rodzinie wielodzietnej	-	254 300 zł.	93 580 zł.
Zasiłki pielęgnacyjne	52 848 zł.	118 224 zł.	201 123 zł.
Świadczenia pielęgnacyjne	33 600 zł.	55 048 zł.	54 894 zł.
Zaliczka alimentacyjna	-	83 060 zł.	242 821 zł.

Źródło : opracowanie na podstawie danych z OPS w Dobrej.

W 2005 r. Ośrodek Pomocy Społecznej w Dobrej przyznał ogółem świadczenia rodzinne 464 rodzinom na łączną kwotę 1 420 352 zł. a w roku następnym 535 rodzinom na łączną kwotę 1 529 186 zł.

Według powyższych danych na przestrzeni ostatnich trzech lat wzrosła liczba rodzin korzystających z zasiłków rodzinnych oraz liczba rodzin otrzymujących poszczególne dodatki do tych zasiłków.

W myśl ustawy o świadczeniach rodzinnych, matce lub ojcu uprawnionym do zasiłku rodzinnego, przysługuje jednorazowy dodatek z tytułu urodzenia dziecka w wysokości 1 000 zł. Według danych Ośrodka w 2006 roku wypłacono 136 świadczeń.

W 2006 r. zrealizowano wypłatę zaliczki alimentacyjnej na kwotę 242 821 zł. W porównaniu z rokiem 2005 wartość wypłaconych zaliczek alimentacyjnych była niemal trzykrotnie mniejsza i wynosiła 83 060 zł.

2.8. Przestępczość

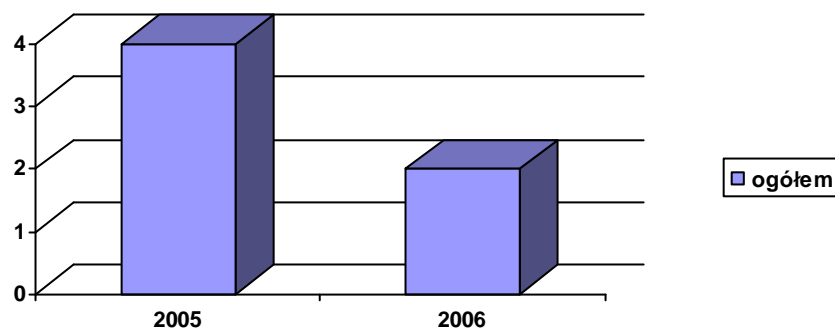
Według informacji dot. działalności Komisariatu Policji w Mierzynie można zauważyć, iż co roku ogólna liczba przestępstw ulega nieznacznym wahaniom (w 2006 r. wynosiła 417 przestępstw), podobna sytuacja występuje wśród liczby przestępstw dokonanych przez osoby nieletnie. W 2006r. w sumie 7 nieletnich sprawców dokonało 11 przestępstw, głównie były to kradzieże i przestępstwa narkotykowe. Wśród motywów działania nieletnich sprawców czynów karalnych można wymienić:

- negatywny wpływ rówieśników, chęć zysku i zaimponowania kolegom;
- brak reakcji osób dorosłych na niewłaściwe zachowania nieletnich;
- zaniedbania opiekuńcze i wychowawcze ze strony rodziców, często wywołane patologiami.

2.9. Przemoc w rodzinie

Jednym z poważniejszych problemów społecznych, o którym nie należy zapominać, jest przemoc w rodzinie. Jest to tym bardziej poważny problem z powodu małej wykrywalności tego zjawiska. Na terenie gminy Dobra w 2006 roku skorzystały z pomocy społecznej z powodu przemocy w rodzinie 2 rodziny i w porównaniu z rokiem 2005 liczba ta spadła o dwie rodziny.

Wykres 16. Liczba rodzin korzystających z pomocy społecznej z powodu przemocy w rodzinie



Źródło: dane Ośrodka Pomocy Społecznej.

Zdecydowana większość aktów przemocy, do jakich dochodzi, odbywa się w sferze niedostępnej dla osób spoza rodziny. Odnotowywane przypadki stosowania przemocy w rodzinie są tylko wierzchołkiem góry lodowej. Przemoc w rodzinie jest nie tylko skrywana przez fizyczną barierę ścian domu, ale również bardzo często przez opory członków rodziny do upowszechniania tej wiedzy na zewnątrz. Istniejąca bariera wstydu, strachu czy też niewiary w możliwość rozwiązania tego problemu przez wyspecjalizowane do tego placówki, niezwykle utrudnia zwalczanie tej formy patologii społecznej. Nie można się jednak łudzić, iż jest to liczba odzwierciedlająca całość tego problemu. Istnieje więc ścisły związek między dokonywanymi aktami przemocy i sytuacją rodzin, w których taka przemoc istnieje. W zdecydowanej większości są to rodziny dotknięte problemem alkoholowym.

2.10. Wnioski z analizy głównych problemów społecznych na terenie gminy Dobra

Gmina Dobra w porównaniu z innymi gminami powiatu jak i województwa, należy do obszarów o stosunkowo szybkim rozwoju ze względu na swoje przygraniczne położenie oraz w sąsiedztwo z miastem wojewódzkim. Stopa bezrobocia należy do jednej z niższych w powiecie, podobna sytuacja ma się z innymi wskaźnikami (np. średni dochód na mieszkańca na tle poszczególnych gmin powiatu należy do jednego z niższych oraz jest nieznacznie niższy od średniego dochodu dla całego powiatu polickiego). Natomiast

zjawiska zaliczane do problemów społecznych, można ocenić jako stabilne, a w niektórych przypadkach z tendencją do poprawy.

Poszczególne części analizy odnoszą się do istotnych dla „Strategii Rozwiązywania Problemów Społecznych na terenie Gminy Dobra” obszarów problemowych. Przedstawione zostały w nich dane dotyczące głównych problemów społecznych.

Wnioski z analizy problemów społecznych są następujące:

- Z analizy istotności zjawisk powodujących problemy społeczne, opracowanej na podstawie danych Ośrodka Pomocy Społecznej, za najbardziej istotne należy uznać: ubóstwo, niepełnosprawność i bezrobocie, oraz za średnio istotne: bezradność w sprawach opiekuńczo - wychowawczych i prowadzenia gospodarstwa domowego, długotrwałą lub ciężką chorobę, alkoholizm, ochronę macierzyństwa i przemoc w rodzinie;
- Bardzo dużym atutem gminy jest jego położenie geograficzne. Przy rozwinięciu infrastruktury technicznej, turystycznej i odpowiedniej promocji, a także ustanowieniu efektywnej sieci komunikacyjnej, gmina może stać się miejscem zamieszkania dla znacznej części mieszkańców Szczecina oraz punktem lokalizacji większych firm;
- Pozytywnym zjawiskiem występującym na terenie gminy jest stały napływ ludności oraz dodatni przyrost naturalny, co wpływa korzystnie na strukturę demograficzną ludności;
- Mniejsza liczba osób korzystających z pracy socjalnej w stosunku do liczby osób otrzymujących świadczenia pieniężne świadczy, że jest całkiem liczna grupa osób, która utrzymała się w korzystaniu z pomocy społecznej i nie jest zainteresowana zmianą tej sytuacji (w 2006r. z pracy socjalnej skorzystały 112 rodziny z 296, którym udzielono świadczenia w ramach zadań własnych gminy, co stanowi zaledwie 37,8% ogólnej liczby mieszkańców gminy korzystających z pomocy Ośrodka);
- Ogólny poziom bezrobocia w gminie jak i w powiecie dynamicznie spada. Sukces dalszych działań na rynku pracy będzie polegać na utrzymaniu tej tendencji;
- Bezrobocie ma charakter w dużym stopniu sezonowy;
- Bezrobocie wśród ludzi młodych w na tle powiatu polickiego stanowi 8% ogólnej liczby bezrobotnych, niestety poziom bezrobocia w powiecie wśród tych osób należy do jednego z wyższych w porównaniu z pozostałymi powiatami województwa zachodniopomorskiego. Zgodnie z danymi demograficznymi, istnieje obawa, iż sytuacja taka może utrzymywać się w przyszłości, gdyż w gminie jest stosunkowo dużo osób w wieku przedprodukcyjnym;

- Struktura wykształcenia oraz czasu pozostawania bez pracy osób bezrobotnych wskazuje na fakt, iż występuje problem długotrwałego bezrobocia wśród osób bez wykształcenia i kwalifikacji;
- Stały poziom bezrobocia wśród osób z wykształceniem wyższym i wzrost bezrobocia wśród osób z wykształceniem średnim ogólnokształcącym oraz dynamiczny spadek bezrobocia wśród osób z wykształceniem zasadniczym zawodowym wskazują na fakt, iż następuje wysoka specjalizacja i brakuje miejsc pracy dla osób pozbawionych konkretnych, praktycznych umiejętności i kwalifikacji zawodowych. Wyższe szkoły nie oferują swoim studentom odpowiednich praktyk zawodowych i z tego powodu coraz większa liczba ich absolwentów pozostaje bez pracy;
- Spadek liczby osób bezrobotnych pozostających bez pracy powyżej 24 miesięcy w 2006 r. może być efektem nowych działań podejmowanych dla tych osób przez instytucje rynku pracy, jednakże wiele osób długotrwale bezrobotnych nie rejestruje się już w Powiatowym Urzędzie Pracy. Osoby takie często przechodzą do grupy biernych zawodowo z powodu przekonania o niemożliwości znalezienia pracy.

Strategia Rozwiązywania Problemów Społecznych

1. Badania opinii społecznej

1.1. Badania ankietowe

Strategia powinna być dokumentem wynikającym z potrzeb oraz dążeń społeczności lokalnej, dlatego też nie może powstawać jedynie w oparciu o dokumenty i przemyślenia urzędników. W związku z powyższym w prace nad Strategią zaangażowano społeczność lokalną zakładając, że tylko w przypadku uspołecznienia prac nad jej zapisami, dokument ten znajdzie akceptację mieszkańców i reprezentującej ich Rady Gminy.

Opracowano anonimową ankietę skierowaną do mieszkańców gminy, zawierającą w sumie 8 pytań dotyczących podstawowych kwestii społecznych związanych z gminą. Do Ośrodka Pomocy Społecznej wpłynęło w sumie 331 wypełnionych przez mieszkańców gminy ankiet.

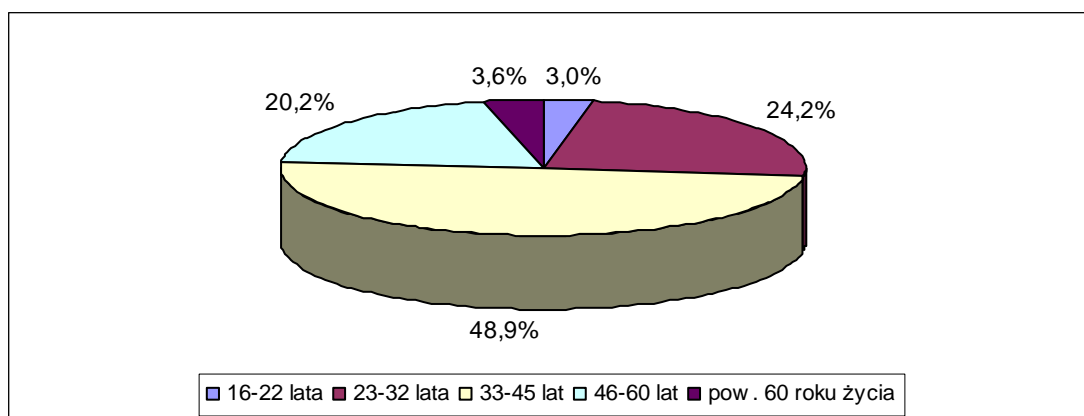
Jedno z pytań miało charakter otwarty i dotyczyło określenia instytucji zajmujących się rozwiązywaniem problemów społecznych na terenie gminy. Pozostałe 7 pytań zamkniętych dotyczyło sytuacji gospodarczej gminy, poziomu życia mieszkańców, a także wskazania problemów społecznych, negatywnych zjawisk odnoszących się do dzieci i młodzieży, działań, które powinny podjąć jednostki gminy w obszarze pomocy społecznej w celu przezwyciężenia problemów społecznych rodzin korzystających z pomocy społecznej oraz działań, jakie powinna podjąć gmina, aby zorganizować pomoc dla dzieci w trudnej sytuacji społecznej.

Wśród respondentów przeważały kobiety, które stanowiły 70,39% badanych osób.

Według poniższych danych najliczniejszą grupę respondentów stanowiły osoby w wieku od 33 do 45 lat, następnie osoby w wieku 23-32 lata oraz 46-60 lat, kolejne dwie grupy wiekowe rozłożone zostały niemal równomiernie.

Grupy wiekowe respondentów przedstawia poniższy wykres.

Wykres 17. Struktura grupy wiekowej respondentów

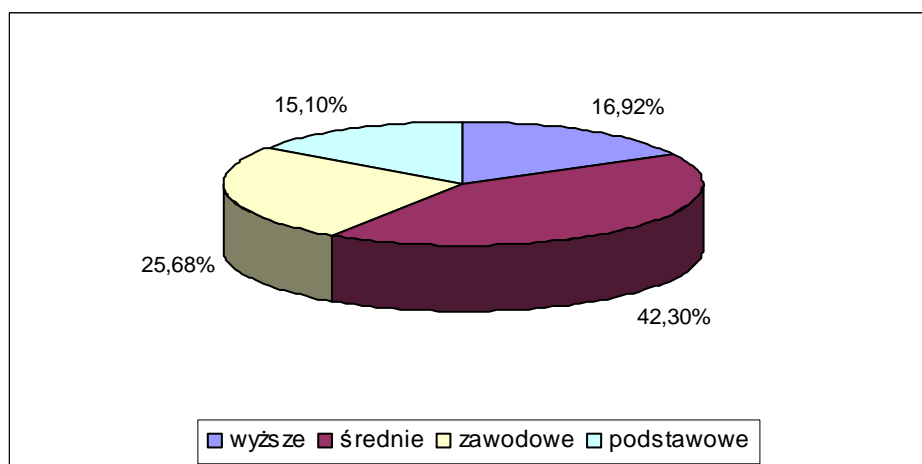


Źródło: opracowanie własne.

W grupie respondentów przeważały także osoby pracujące. Stanowiły one ok. 68% wszystkich respondentów.

Według wykształcenia wśród respondentów największą grupę stanowiły osoby z wykształceniem średnim, a wykształcenie wyższe posiadało prawie 17% badanych osób (jest to wartość porównywalna do procentowego udziału osób z wyższym wykształceniem wg danych z 2002). Strukturę wykształcenie respondentów przedstawia poniższy wykres.

Wykres 18. Wykształcenie respondentów



Źródło: opracowanie własne.

Pierwsze pytanie w ankiecie, jakie zostało skierowane do respondentów, dotyczyło wyrażenia opinii na temat panującej sytuacji gospodarczej w gminie Dobra. Około 45% respondentów uznało, iż sytuacja gospodarcza w gminie jest „raczej dobra”, za „dobrą” uznało ją ok. 22%, 10% respondentów uważa, że jest ona „raczej zła”, a 3%, że jest „zła”. Podsumowując odpowiedzi, ponad połowa badanych osób uznała sytuację gospodarczą panującą w gminie Dobra za pozytywną.

W kolejnym pytaniu respondenci opisywali sytuację przeciętnej rodziny żyjącej w gminie Dobra. Ponad 50% z nich uznała, że jest ona „dobra” bądź „raczej dobra”, co trzecia osoba wskazywała, że sytuacja przeciętnej rodziny żyjącej w gminie jest „raczej zła” i „zła”.

Około 46% respondentów uznało, że w porównaniu z gminami sąsiednimi, mieszkańcy w gminie Dobra żyją na podobnym poziomie. Natomiast 10% badanych osób wskazała, że gorzej jej się żyje, a 16% uznało, że żyje im się lepiej niż osobom zamieszkującym sąsiednie gminy.

Prawie 76% respondentów uznało, że najważniejszym problemem na terenie Gminy jest alkoholizm, a ponad 57%, że jest nim bezrobocie (wskaźnik bezrobocia na koniec roku 2006 osiągnął wartość ok. 6,3%), następnie brak mieszkań, ubóstwo oraz zaniedbane dzieci. Przy wymienionych w ankiecie problemach wielu respondentów zaznaczało, że nie wie, czy dany problem istnieje w gminie (dot. to m.in. niepełnosprawności, długotrwałej choroby, bezdomności czy narkomanii). Podobna sytuacja wystąpiła w kwestii problemów, które występują w środowisku rodzinnym, wewnątrz czterech ścian domu. Wynika to jednak z braku informacji o problemach, a nie o ich nie występowaniu.

Szczegółowe zestawienie problemów według procentowej liczby wskazań przedstawia poniższa tabela.

Tabela 29. Czy dostrzega Pan/Pani w miejscu swojego zamieszkania następujące problemy społeczne:

Problem	Tak	Nie	Nie wiem
Ubóstwo	<u>45,32</u>	20,54	34,14
Alkoholizm	<u>75,23</u>	9,97	14,80
Narkomania	21,45	25,68	<u>52,87</u>
Bezdomność	11,18	<u>39,27</u>	<u>49,55</u>
Bezrobocie	<u>57,10</u>	18,73	24,17
Niepełnosprawność	25,07	23,87	<u>51,06</u>
Brak opieki nad osobami starszymi	19,66	27,48	<u>52,86</u>
Długotrwała lub ciężka choroba	19,03	20,54	<u>60,43</u>
Przemoc w rodzinie	25,38	21,75	<u>52,87</u>
Zaniedbane dzieci	<u>41,09</u>	22,96	35,95
Brak mieszkań	<u>48,34</u>	16,62	35,04
Bezradność w sprawach opiekuńczo-wychowawczych i prowadzenia gosp. domowego	<u>33,23</u>	18,13	<u>48,64</u>
Przestępczość	<u>36,86</u>	22,66	<u>40,48</u>

Źródło: opracowanie własne.

Ok. 34% osób ankietowanych uznała, iż na terenie Gminy występują instytucje zajmujące się rozwiązywaniem w/w problemów wskazując najczęściej na Ośrodek Pomocy Społecznej, Policję, Gminną Komisję Rozwiązywania Problemów Alkoholowych oraz Towarzystwo AA. W sumie, co szósty respondent twierdził, iż na terenie gminy nie ma instytucji, które zajmowałyby się tymi problemami, a co drugi respondent nie wie, czy na terenie gminy działają tego rodzaju instytucje.

W kolejnym pytaniu respondenci zostali poproszeni o zaznaczenie tych negatywnych zjawisk, które odnoszą się do dzieci i młodzieży z terenów gminy Dobra (z wymienionych ośmiu propozycji respondenci mieli wskazać 4 najbardziej istotne). Według nich najważniejszym negatywnym zjawiskiem jest spożywanie alkoholu przez nieletnich, na które wskazało aż 75% badanych osób oraz zaniedbania wychowawcze (ok. 52%). Następnie 42% respondentów wskazało na demoralizację, ok. 38% na przestępczość wśród nieletnich, a 33% wskazało na zaniedbania socjalne (w tym niedożywienie, zła higiena itp.). Ponad 26% respondentów wskazała na problem narkomanii, ok. 10% na trudności w przystosowaniu młodzieży opuszczającej placówkę opiekuńczo-wychowawcze i rodziny zastępcze, 2% badanych osób wskazała, iż negatywnym zjawiskiem występującym na terenie gminy jest sieroctwo.

W przedostatnim pytaniu respondenci mieli wskazać na te działania, które powinny być podjęte przez jednostki gminy w obszarze pomocy społecznej w celu przezwyciężenia problemów społecznych rodzin korzystających z pomocy społecznej (z wymienionych dziewięciu działań respondenci mieli zaznaczyć cztery najistotniejsze). W zakresie działań mających na celu poprawę funkcjonowania rodziny za najistotniejsze ankietowani uznali, że należy stworzyć dodatkowe formy opieki nad dzieckiem umożliwiające rodzicom podjęcie pracy oraz stworzyć dodatkowe ośrodki zajmujące się pomocą społeczną (np. kluby, stowarzyszenia). Następnie ponad 40% badanych osób wskazała, iż należy zorganizować roboty publiczne oraz uruchomić programy prac społecznie użytecznych oraz zorganizować specjalistyczne formy pomocy tj. poradnictwo rodzinne, interwencję kryzysową itp. Natomiast 33% badanych mieszkańców gminy uważa, że Ośrodek Pomocy Społecznej powinien zwiększyć zakres działań polegających na świadczeniu pracy socjalnej. Kolejnym działaniem, które powinien podjąć ośrodek w celu przezwyciężenia problemów społecznych, jest zwiększenie wysokości przyznawanych świadczeń pieniężnych z pomocy społecznej (34% osób). Dla porównania, jedynie 20% respondentów wskazała, iż należy ograniczyć wysokość przyznawanych świadczeń pieniężnych z pomocy społecznej. Natomiast według ok. 19% badanych osób, jednostki gminy powinny pomóc w skutecznej emigracji i migracji zarobkowej.

W ostatnim pytaniu respondenci zostali poproszeni o zaznaczenie maksymalnie 2 najistotniejszych zadań z 5 proponowanych, jakie powinna podjąć gmina, aby

zorganizować pomoc dla dzieci w trudnej sytuacji społecznej. Ankietowani uznali, że najlepszymi działaniami, jakie może podjąć gmina, aby zapewnić wsparcie dzieciom, jest utworzenie nowych świetlic wiejskich i doposażenie istniejących. Następnie dla 37% respondentów istotne jest uruchomienie punktu konsultacyjno-informacyjnego dla rodzin, w których dzieci i młodzież spożywa alkohol i narkotyki, a 32% respondentów zaproponowało wsparcie dla organizacji pozarządowych w organizowaniu różnych przedsięwzięć adresowanych do młodzieży i dzieci. Dla 29% respondentów istotne było, aby w gminie zostały utworzone interdyscyplinarne zespoły ds. wsparcia dziecka i pomocy rodzinom dysfunkcyjnym oraz stworzenie dodatkowych usług np. pedagogicznych czy terapeutycznych dla tej grupy (28%).

1.2. Spotkanie z liderami gminy

Drugim elementem uspołecznienia procesu tworzenia Strategii Rozwiązywania Problemów Społecznych dla gminy Dobra było zorganizowanie spotkania, w którym udział wzięli liderzy lokalni. Spotkanie odbyło się 25 lipca 2007r. w sali Gminnego Ośrodka Kultury w Dobrej.

Wójt gminy Dobra do udziału w spotkaniu zaprosiła dyrektorów szkół z terenu Gminy, sołtysów z poszczególnych sołectw, lekarzy, przedstawicieli policji, straży, granicznej i pożarnej, dyrektora i kierowników jednostek organizacyjnych gminy, sekretarza i skarbnika Gminy.

W spotkaniu udział wzięło około 30 osób, obecni byli sołtysi, dyrektorzy instytucji samorządowych, lokalni przedsiębiorcy, mieszkańcy, urzędnicy odpowiedzialni za kluczowe działy w Urzędzie Gminy oraz władze gminy.

Spotkanie to dotyczyło głównie przedstawienia propozycji rozwiązywania problemów społecznych gminy Dobra. Spotkanie rozpoczęło się krótkim wprowadzeniem oraz przedstawieniem wyników wcześniej przeprowadzonych ankiet, następnie zostały przedstawione cele strategiczne, naniesione niewielkie zmiany oraz zgłoszone propozycje działań. Wszystkie zaproponowane cele strategiczne ostatecznie zostały zaakceptowane przez uczestników spotkania.

Z przyjętych obszarów problemowych w zakresie polityki społecznej w gminie Dobra wynikają działania w następujących sferach:

1. patologie społeczne,
2. kryzys funkcji rodziny,
3. marginalizacja grup społecznych,

Dzięki zorganizowanemu spotkaniu i udziałowi w nim przedstawiciele różnych środowisk z terenu gminy możliwe było sformułowanie takich zapisów strategii, które najwierniej obrazują potrzebę rozwiązywania problemów społecznych mieszkańców gminy.

2. Analiza SWOT

W planowaniu strategicznym stosowane są różne techniki analityczne oraz sposoby dochodzenia do konstruktywnych wniosków. Z powodu wagi zagadnienia należy przy tym korzystać ze sprawdzonych metod. Planowanie strategiczne powinno zostać podporządkowane następującym regułom:

- nazwanie, określenie, zdefiniowanie problemu (to, jak zdefiniujemy problem w dużym stopniu określa, które cele i metody powinny być zastosowane, aby ocenić przydatność alternatywnych rozwiązań, ma to bezpośredni wpływ na wybór konkurencyjnych opcji);
- przyjęcie kryteriów ewaluacyjnych (pod jakimi względami będziemy porównywali ze sobą i oceniali sposoby rozwiązania);
- określenie konkurencyjnych sposobów postępowania (zakładamy, że zawsze da się wyróżnić kilka sposobów rozwiązania problemu);
- bieżące monitorowanie i ewaluacja wyników wybranej do realizacji polityki (po wyborze sposobu rozwiązania konieczną jest stała ocena czy przyjęte rozwiązanie wpływa w zamierzony sposób na rzeczywistość społeczną).

W praktyce najczęściej wykorzystywaną metodą jest Analiza SWOT. Skrót SWOT pochodzi od czterech angielskich słów: Strengths (silne strony), Weaknesses (słabe strony), Opportunities (szanse), Threats (zagrożenia). Metoda ta pozwala na ocenę dwóch grup wewnętrznych i zewnętrznych czynników wpływających na rozwój badanej organizacji. Każda grupa rozpatrywana jest pod kątem dodatniego i ujemnego wpływu na badaną organizację.

W formie graficznej analizę SWOT przedstawia poniższa tabela.

Tabela 30. Obraz graficzny Analizy SWOT.

		Uwarunkowania	
		wewnętrzne	zewnętrzne
Wwierany wpływ	pozytywny	Silne strony	Szanse
	negatywny	Słabe strony	Zagrożenia

Źródło: G.Gierszewska, M.Romanowska, *Analiza strategiczna przedsiębiorstwa*, PWE, Warszawa 2003, s. 236

W prezentowanej tabeli poszczególne określenia oznaczają:

Silne strony – to pozytywne zjawiska wynikające z samej organizacji (np. wysoki poziom wiedzy kadry, znajomość lokalnych uwarunkowań itp.)

Słabe strony – to negatywne zjawiska wpływające na ograniczenie szans i możliwości rozwojowych organizacji, na które ma ona wpływ (np. słaba komunikacja wewnętrzna, brak koordynacji działań. itp.)

Szanse – to pozytywne zjawiska, które stwarzają możliwości rozwojowe niezależne od działań organizacji (np. położenie geograficzne)

Zagrożenia – to negatywne zjawiska wpływające z otoczenia organizacji, niezależne od jej działań (np. niedoskonałość rozwiązań prawnych, konkurencyjność sąsiednich podmiotów, pogarszanie wskaźników makroekonomicznych itp.)

Na podstawie przedstawionej we wcześniejszych rozdziałach diagnozy stanu istniejącego gminy Dobra, analizy głównych problemów społecznych oraz opinii społecznej została opracowana analiza SWOT, która jest przedstawiona w poniższej tabeli.

Tabela 31. Analiza SWOT.

<u>ANALIZA SWOT</u>	
Silne strony	Słabe strony
<ul style="list-style-type: none"> – spadek poziomu bezrobocia; – możliwość zmiany kwalifikacji zawodowych dzięki organizowanym kursom umożliwiającym kształcenie i podwyższanie kwalifikacji; – ciągły wzrost liczby mieszkańców gminy; – wzrost znaczenia wykształcenia jako wartości; – potencjał demograficzny – znaczna liczba osób w wieku produkcyjnym i przedprodukcyjnym; – prowadzenie działań socjalnych i zapobiegających dysfunkcjom rodziny; – aktywnie działający w sferze kulturalnej i sportowej gminny Ośrodek Kultury wraz z klubami; – istnienie świetlic środowiskowych; – aktywnie działająca Gminna Komisja Rozwiązywania Problemów Alkoholowych oraz Przeciwdziałaniu Narkomanii; – istnienie Punktu Konsultacyjno-Informacyjnego i Pełnomocnika Wójta ds. Rozwiązywania Problemów Alkoholowych, pomagających w rozwiązaniu lokalnych problemów społecznych; – współpraca z instytucjami pozarządowymi zajmującymi się osobami uzależnionymi; – gmina dysponuje stałymi środkami finansowymi na profilaktykę i 	<ul style="list-style-type: none"> – występowanie wysokiego poziomu bezrobocia wśród osób długotrwale bezrobotnych, bez stażu oraz wśród kobiet; – ok. 78% osób bezrobotnych pozbawionych jest prawa do zasiłku; – słabe przygotowanie do pracy, braki w wykształceniu; – główne powody korzystania z pomocy to ubóstwo, niepełnosprawność i bezrobocie; – brak motywacji osób zagrożonych wykluczeniem do podejmowania działań mających na celu poprawę własnej sytuacji; – niekorzystne tendencje polegające na dziedziczeniu ubóstwa i patologii; – oferta pomocy osobom niepełnosprawnym oraz opieki nad nimi nie jest równomierna i wystarczająca; – bariery architektoniczne utrudniające życie społeczne osobom niepełnosprawnym; – wyuczona bezradność, roszczeniowość postaw wśród niektórych grup społecznych; – niewystarczająca liczba specjalistów zajmujących się rodzinami z problemami; – istnienie problemu alkoholowego w niektórych rodzinach, co powoduje przemoc domową;

<ul style="list-style-type: none"> rozwiązywanie problemów alkoholowych; – samokształcenie pracowników socjalnych; – pracownicy służb społecznych aktywnie działają na rzecz dzieci i młodzieży. 	<ul style="list-style-type: none"> – małe możliwości kontynuacji aktywności zawodowej wśród osób starszych; – niewielka liczba różnorodnych, aktywnie działających organizacji pozarządowych.
Szanse	Zagrożenia
<ul style="list-style-type: none"> – wzrost poziomu wykształcenia mieszkańców oraz zwiększenie dostępności do szkół różnego stopnia; – istnienie lokalnych i regionalnych działań skierowanych do osób długotrwale bezrobotnych; – współpraca władzy lokalnej i regionalnej z partnerami społecznymi w zakresie rozwiązywania problemów osób bezrobotnych; – dalszy spadek poziomu bezrobocia; – standaryzacja w usługach socjalnych; – racjonalne wykorzystywanie zasobów naturalnych gminy; – możliwość rozwoju w Gminie turystyki i agroturystyki, z powodu korzystnego ukształtowania geograficznego; – wykorzystywanie w pełni nowych źródeł energii, recyklingu, gospodarki odpadami; – brak uciążliwego przemysłu i transportu dla środowiska naturalnego; – wzrost mobilności zawodowej i geograficznej mieszkańców; – brak występowania zjawiska „uzależnienia” od pomocy społecznej; – wzrost społecznej akceptacji osób niepełnosprawnych, starszych 	<ul style="list-style-type: none"> – pogłębiające się zjawisko biedy, bezsilności, bezradności i bezrobocia wśród społeczeństwa, co powoduje wzrost patologii; – postępująca degradacja wartości rodziny, postępująca apatia i zniechęcenie oraz upadek „kultury pracy”; – zła sytuacja ekonomiczno-gospodarcza kraju źle wpływa na pomoc osobom z problemami społecznymi; – brak konsekwentnej i długofalowej polityki państwa w zakresie rozwiązywania problemów społecznych; – brak odpowiednich rozwiązań prawnych, które skutecznie zachęcałyby przedsiębiorców do inwestowania; – istnienie zjawiska nielegalnego zatrudnienia; – niewystarczająca ilość regionalnych działań skierowanych do osób długotrwale bezrobotnych; – brak miejsc pracy dla młodzieży, duży odsetek osób bezrobotnych z niskim poziomem wykształcenia; – ucieczka najlepiej wykształconych i najbardziej dynamicznych grup społecznych do ośrodków miejskich bądź innych państw Unii Europejskiej;

<p>i samotnych;</p> <ul style="list-style-type: none"> – zapewniona pomoc osobom w podeszłym wieku; – dostosowanie infrastruktury do osób starszych, niepełnosprawnych - likwidowanie barier architektonicznych; – uwrażliwianie młodzieży na potrzeby ludzi starszych; – promowanie zdrowego stylu życia wśród mieszkańców gminy; – traktowanie przez mieszkańców gminy uzależnienia od używek jako problemu społecznego; – współpraca fachowców z różnych dziedzin w zakresie przeciwdziałania uzależnieniom; – wysoki poziom współpracy pomiędzy szkołą a rodziną; – racjonalny podział środków publicznych; – możliwość korzystania ze środków finansowych Unii Europejskiej; – dostosowanie standardów społecznych do wymogów UE; – ciągłe doskonalenie i podnoszenie kwalifikacji zawodowych przez kadrę pomocy społecznej; – istnienie systemu wsparcia dla osób z problemem uzależnienia; – dobra współpraca ze wszystkimi jednostkami pomocy społecznej; – prawidłowy przepływ informacji pomiędzy sektorem publicznym a pozarządowym w dziedzinie pomocy społecznej; – tworzenie organizacji pozarządowych działających na rzecz rozwiązywania problemów społecznych. 	<ul style="list-style-type: none"> – słabe zapewnienie przez państwo życia osobom w podeszłym wieku na odpowiednim poziomie; – wzrost patologii wśród osób starszych; – alienacja i marginalizacja zagrożonych grup społecznych; – wzrastająca liczba osób samotnych oczekujących pomocy ze strony państwa; – wzrost przestępczości, zwłaszcza wśród nieletnich; – niewystarczająca oferta zagospodarowania czasu wolnego wśród dzieci i młodzieży; – możliwość wzrostu afirmacji alkoholu i nikotyny wśród młodzieży; – niewystarczające przygotowanie zawodowe absolwentów szkolnictwa w zakresie pomocy społecznej; – brak kursów i szkoleń dotyczących pracy z dziećmi, młodzieżą i rodziną dla kadry pomocy społecznej; – zbyt duża biurokratyzacja udzielania pomocy społecznej, uwarunkowana przepisami prawa; – wzrost zapotrzebowania na placówki opieki stacjonarnej, usługi opiekuńcze; – obciążanie pracowników socjalnych zbyt dużą ilością zadań; – rozpad więzi społecznych wśród mieszkańców.
------------------------------------------------------------------------------------------------------------------------------------------------------------------------------------------------------------------------------------------------------------------------------------------------------------------------------------------------------------------------------------------------------------------------------------------------------------------------------------------------------------------------------------------------------------------------------------------------------------------------------------------------------------------------------------------------------------------------------------------------------------------------------------------------------------------------------------------------------------------------------------------------------------------------------------------------------------------------------------------------------------------------------------------------------------------------------------------------------------------------------------------------------------------------------------------------------------------------------------------------------------------------------------------------------------------------------	------------------------------------------------------------------------------------------------------------------------------------------------------------------------------------------------------------------------------------------------------------------------------------------------------------------------------------------------------------------------------------------------------------------------------------------------------------------------------------------------------------------------------------------------------------------------------------------------------------------------------------------------------------------------------------------------------------------------------------------------------------------------------------------------------------------------------------------------------------------------------------------------------------------------------------------------------------------------------------------------------------------------------------------------------------------------------------------------------------------------------------------

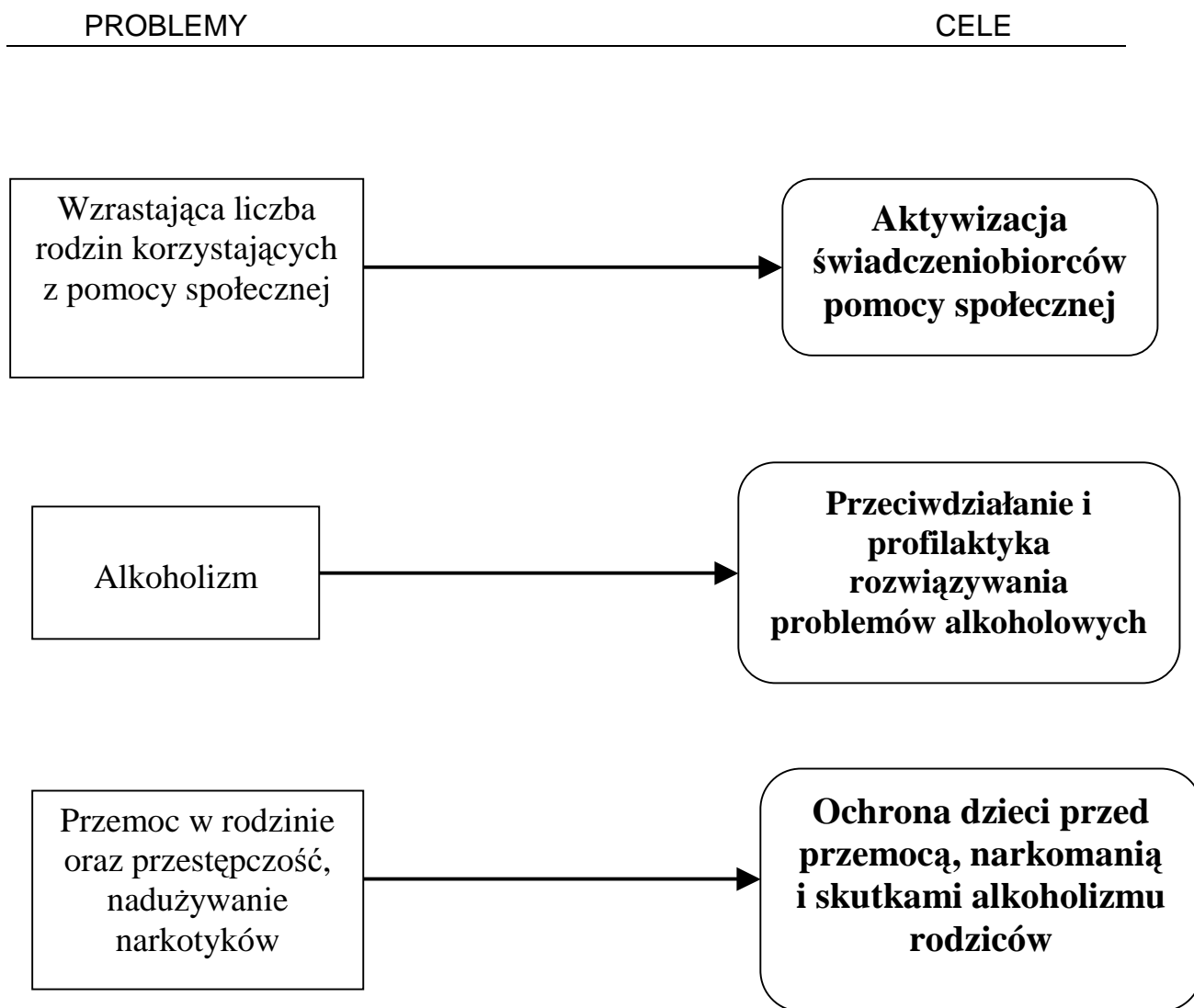
3. Analiza problemów w zakresie polityki społecznej

Identyfikację głównych obszarów problemowych w sferze polityki społecznej w gminie Dobra dokonano metodą MAPS (metoda aktywnego planowania strategicznego) na spotkaniu z radnymi, sołtysami, przedstawicielami jednostek samorządu gminy oraz władzami gminy 25 lipca 2007 roku. Dokonując kolejnych przybliżeń, na zasadzie konsensusu, wyodrębniono trzy główne obszary problemowe, które są przedstawione poniżej. Opracowanie strategii ich rozwiązań powinno wydatnie zwiększać efektywność funkcjonowania pomocy społecznej w gminie.

Dla poszczególnych problemów wyodrębniono priorytety, za które uznano główne źródła (przyczyny) tworzące te problemy. Ułatwiło to sformułowanie celów strategicznych dla poszczególnych obszarów problemowych a następnie polityki społecznej jako całości. Formułowanie tych celów poprzedzono analizą możliwości oraz ograniczeń istniejących w samym systemie pomocy społecznej jak i poza nim.

OBSZAR PROBLEMOWY 1

Patologie społeczne



OBSZAR PROBLEMOWY 2

Kryzys funkcji rodziny

PROBLEMY

CELE

Niewydolność opiekuńczo-wychowawcza (cedowanie odpowiedzialności przez rodziców na inne instytucje)

Podniesienie świadomości opiekuńczo-wychowawczej

Niewystarczająca oferta zagospodarowania czasu wolnego w życiu rodzinnym

Wzmocnienie relacji rodzinnych poprzez organizowanie różnych form spędzanie czasu wolnego

Demoralizacja nieletnich

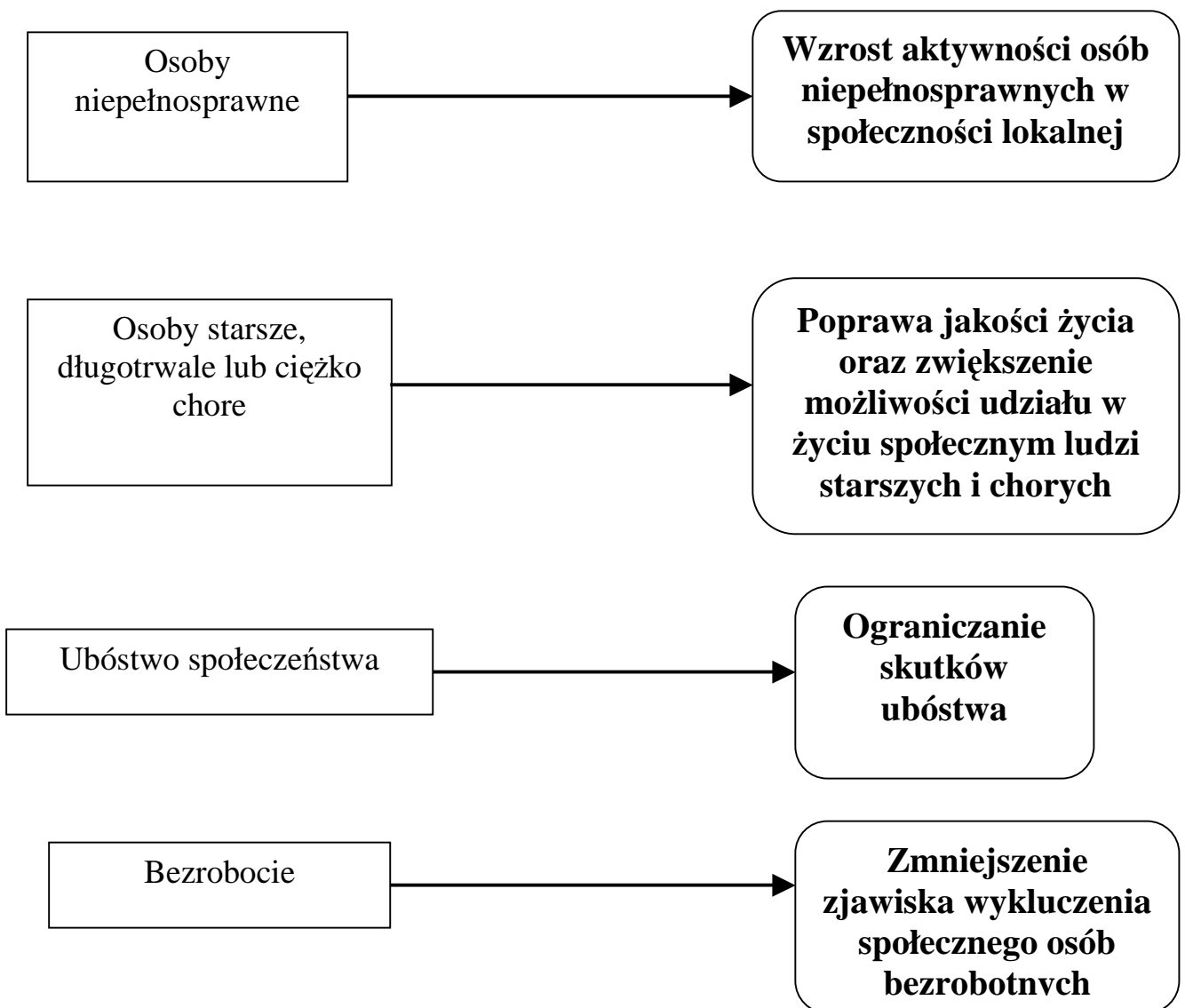
Zapobieganie niedostosowaniu społecznemu

OBSZAR PROBLEMOWY 3

Marginalizacja grup społecznych

PROBLEMY

CELE



4. Misja

Gmina z definicji jest wspólnotą samorządową zorientowaną na zaspokajanie potrzeb jej mieszkańców. Dlatego też władze gminy we wszystkich swych działaniach muszą dążyć do jak najlepszego i najpełniejszego zaspokojenia potrzeb lokalnej społeczności. Zgodnie z kanonami nowocześnie rozumianej polityki społecznej, polegać ma to nie tylko na dystrybucji dóbr, lecz na stwarzaniu możliwości i warunków do rozwoju we wszystkich dziedzinach życia. Oczywiście biorąc pod uwagę istotę zrównoważonego rozwoju należy pamiętać o osobach wykluczonych, które z różnych przyczyn nie stają się beneficjentami przemian i wzrastającego poziomu życia.

Zdefiniowane zadania pozwalają sformułować misję gminy Dobra w zakresie polityki społecznej, którą jest:

*Zapewnienie mieszkańcom gminy Dobra
możliwości rozwoju osobistego i zawodowego
oraz przeciwdziałanie marginalizacji i wykluczeniu społecznemu.*

5. Cele strategiczne

Dla realizacji celu nadrzędnego - misji - sformułowano 4 podstawowe cele, którym przyporządkowano działania służące osiągnięciu celu głównego. Hierarchia skonkretyzowanych celów podstawowych wynika z analizy SWOT oraz diagnozy dotyczącej najważniejszych problemów społecznych.

Poniżej w formie tabelarycznej przedstawiono cele strategiczne oraz planowane działania.

Cel strategiczny nr 1 – Zmniejszenie liczby osób i rodzin zagrożonych patologiami społecznymi		
Działania służące osiągnięciu celu	Realizatorzy i podmioty wspierające	Okres realizacji
<p><u>A. Aktywizacja świadczeniobiorców pomocy społecznej</u></p> <ol style="list-style-type: none"> 1. Wprowadzanie innowacyjnych metod pracy z długotrwałym świadczeniobiorcą. 2. Szybkie reagowanie pracowników socjalnych na pojawiające się problemy społeczne. 3. Tworzenie i realizacja programów pomocy prowadzących do usamodzielnienia (poradnictwo). 4. Inicjowanie powstania grupy samopomocy. 	<p>Urząd Gminy; Gminny Ośrodek Pomocy Społecznej; Organizacje pozarządowe.</p>	<p>Działanie ciągłe w horyzoncie czasowym strategii</p>
<p><u>B. Przeciwdziałanie i profilaktyka rozwiązywania problemów alkoholowych</u></p> <ol style="list-style-type: none"> 1. Tworzenie i realizacja programów profilaktycznych. 2. Prowadzenie profilaktycznej działalności informacyjno-edukacyjnej dla dzieci i młodzieży informującej m.in. o negatywnych skutkach spożywania alkoholu. 3. Zwiększenie dostępności pomocy terapeutycznej i rehabilitacyjnej dla osób uzależnionych od alkoholu. 4. Wspieranie powstawania grup samopomocowych AA. 5. Rozwój poradnictwa specjalistycznego dla osób wychodzących z alkoholizmu. 6. Otoczenie opieką członków rodzin osób uzależnionych i udzielanie im pomocy, w tym dotyczącej przemocy w rodzinie. 	<p>Urząd Gminy; Gminna Komisja Rozwiązywania Problemów Alkoholowych oraz Przeciwdziałania Narkomanii; Pełnomocnik Wójta ds. Rozwiązywania Problemów Alkoholowych; kluby AA, Al-Anon; Gminny Ośrodek Pomocy Społecznej; Powiatowe Centrum Pomocy Rodzinie w Policach; Państwowa Agencja Rozwiązywania Problemów</p>	<p>Działanie ciągłe w horyzoncie czasowym strategii</p>

<ol style="list-style-type: none"> 7. Ciągłe monitorowanie zjawiska spożywania alkoholu, zwłaszcza wśród dzieci i młodzieży. 8. Działalność edukacyjna polegająca na promocji zdrowego stylu życia. 9. Kontrola punktów sprzedaży, w zakresie prawidłowości ich działania. 10. Wspomaganie działalności placówek oświatowych, stowarzyszeń i osób fizycznych, służącej rozwiązywaniu problemów alkoholowych. 	<p>Alkoholowych; Organizacje pozarządowe; Szkoły; Policja, Ośrodki Terapii Uzależnień; Ośrodek Interwencji Kryzysowej.</p>	
<p><u>C. Ochrona dzieci przed przemocą, narkomanią i skutkami alkoholizmu rodziców</u></p> <ol style="list-style-type: none"> 1. Rozwój poradnictwa specjalistycznego. 2. Tworzenie i realizacja programów profilaktycznych. 3. Wspieranie akcji informacyjnych na temat przemocy, narkomanii i alkoholizmu. 4. Wskazywanie i tworzenie dla dzieci i młodzieży alternatywnych do alkoholu i narkomanii form spędzania wolnego czasu. 5. Psychoedukacja rodziców dot. problemu narkomanii. 6. Wspieranie letniego i zimowego wypoczynku dzieci z rodzin wysokiego ryzyka. 7. Rozwój zajęć pozalekcyjnych w szkole i poza szkołą. 8. Szkolenia dla nauczycieli i pracowników pomocy społecznej. 9. Wspieranie organizacji pozarządowych. 	<p>Urząd Gminy; Ośrodek Pomocy Społecznej; Gminna Komisja Rozwiązywania Problemów Alkoholowych oraz Przeciwdziałania Narkomanii; Pełnomocnik Wójta ds. Rozwiązywania Problemów Alkoholowych; Organizacje pozarządowe; Szkoły; Świetlice środowiskowe: Gminny Ośrodek Kultury; Ośrodki Terapii Uzależnień; Ośrodek Interwencji Kryzysowej, Policja.</p>	<p>Działanie ciągłe w horyzoncie czasowym strategii</p>

Cel strategiczny nr 2 – Wspieranie prawidłowego funkcjonowania rodzin

Działania służące osiągnięciu celu	Realizatorzy i podmioty wspierające	Okres realizacji
<p><u>A. Podniesienie świadomości opiekuńczo- wychowawczej</u></p> <ol style="list-style-type: none"> 1. Pomoc dla rodzin dysfunkcyjnych poprzez działanie edukacyjne i wspierające, by lepiej rodziły sobie z trudną sytuacją rodzinną. 2. Pomoc ofiarom przemocy w rodzinie (m.in. pomoc materialna, psychologiczna, praca socjalna, zapewnienie schronienia). 3. Informowanie rodzin o dostępnych formach pomocy. 4. Utworzenie i wdrożenie gminnego systemu pomocy rodzinie (ze strony OPS, szkoły, psychologa). 5. Utworzenie Gminnego Ośrodka Wsparcia Rodziny. 6. Uświadamianie rodzicom ich roli w wychowaniu dzieci (pedagogizacja rodziców). 7. Promowanie prawidłowych wzorców funkcjonowania rodziny, promocja wartości rodzinnych. 8. Edukacja dzieci, młodzieży i dorosłych w zakresie nowoczesnych metod wychowawczych. 9. Uświadamianie młodzieży w zakresie odpowiedzialności rodzicielskiej. 10. Koordynacja działań i współpraca ośrodka pomocy społecznej, szkoły, kuratorów, sądu, instytucji kościelnych w zakresie wsparcia udzielanego rodzinie. 	<p>Urząd Gminy; Gminny Ośrodek Pomocy Społecznej; Powiatowe Centrum Pomocy Rodzinie w Policach; Jednostki samorządu terytorialnego; Organizacje pozarządowe; Szkoły.</p>	<p>Działanie ciągłe w horyzoncie czasowym strategii</p>

<p><u>B. Wzmocnienie relacji rodzinnych poprzez prawidłowe spędzanie wolnego czasu</u></p> <ol style="list-style-type: none"> 1. Zwiększenie świadomości w zakresie prawidłowego zagospodarowania czasu wolnego. 2. Promowanie aktywnego wypoczynku (sport, wycieczki, itp.). 3. Wyrobienie nawyku aktywnego wypoczynku rodzinnego. 4. Organizowanie imprez kulturalno-rozrywkowych. 5. Stworzenie dzieciom i młodzieży alternatywnych metod spędzania wolnego czasu (świetlice środowiskowe, kawiarenki internetowe, zajęcia pozalekcyjne, koła zainteresowań itp.). 6. Doposażenie istniejących jednostek zajmujących się rozwiązywaniem problemów społecznych. 7. Tworzenie gminnych programów wzmacniających więzi rodzinne. 	<p>Urząd Gminy; Gminny Ośrodek Pomocy Społecznej; Jednostki samorządu terytorialnego; Organizacje pozarządowe; Gminny Ośrodek Kultury; Kluby; Szkoły; Świetlice środowiskowe.</p>	<p>Działanie ciągłe w horyzoncie czasowym strategii</p>
<p><u>C. Zapobieganie niedostosowaniu społecznemu</u></p> <ol style="list-style-type: none"> 1. Promowanie właściwych zachowań. 2. Promowanie zdrowego stylu życia. 3. Rozwój profilaktyki uzależnień. 	<p>Urząd Gminy; Jednostki samorządu terytorialnego; Organizacje pozarządowe; Szkoły; Poradnie specjalistyczne, Kościoł, Policja, Gminna Komisja Rozwiązywania Problemów Alkoholowych oraz Przeciwdziałania Narkomanii.</p>	<p>Działanie ciągłe w horyzoncie czasowym strategii</p>

Cel strategiczny nr 3 – Ograniczenie zjawiska marginalizacji grup szczególnego ryzyka		
Działania służące osiągnięciu celu	Realizatorzy i podmioty wspierające	Okres realizacji
<p><u>A. Umożliwienie osobom niepełnosprawnym pełnego udziału w życiu społecznym</u></p> <ol style="list-style-type: none"> 1. Współpraca z organizacjami działającymi na rzecz osób niepełnosprawnych. 2. Inicjowanie utworzenia oraz wspieranie ośrodka wsparcia (np. świetlicy integracyjnej, socjoterapeutycznej). 3. Edukacja dzieci i dorosłych w zakresie przybliżenia problemów osób niepełnosprawnych. 4. Systematyczne świadczenie usług opiekuńczych, rehabilitacyjnych oraz specjalistycznych. 5. Likwidacja barier architektonicznych oraz komunikacyjnych. 6. Pomoc w wyposażaniu mieszkań chronionych dających możliwość utrzymania maksymalnie długiej samodzielności. 7. Profilaktyka dla członków rodzin osób niepełnosprawnych. 8. Pomoc w podjęciu pracy osobom niepełnosprawnym. 9. Organizowanie imprez kulturalno-rozrywkowych. 	<p>Urząd Gminy; Gminny Ośrodek Pomocy Społecznej; Powiatowe Centrum Pomocy Rodzinie w Policach; PFRON; Powiatowy Urząd Pracy w Policach; Starostwo Powiatowe; Służba zdrowia; Szkoły; Organizacje pozarządowe; Gminny Ośrodek Kultury.</p>	<p>Działanie ciągle w horyzoncie czasowym strategii</p>
<p><u>B. Poprawa jakości życia oraz zwiększenie możliwości udziału w życiu społecznym osób starszych i chorych</u></p> <ol style="list-style-type: none"> 1. Rozwój usług opiekuńczych, medycznych i rehabilitacyjnych dla osób starszych. 	<p>Urząd Gminy; Gminny Ośrodek Pomocy Społecznej; Powiatowe Centrum Pomocy Rodzinie w Policach; Starostwo</p>	<p>Działanie ciągle w horyzoncie czasowym strategii</p>

<ol style="list-style-type: none"> 2. Inicjowanie tworzenia domów dziennego pobytu. 3. Wspieranie rodzin opiekujących się osobami starszymi i chorymi (np. poradnictwo psychologiczne). 4. Zapewnienie mieszkańcom, którzy mimo wsparcia nie mogą funkcjonować w dotychczasowym środowisku, miejsca w domu pomocy społecznej. 5. Udzielanie pomocy materialnej osobom starszym i chorym np. przy zakupie leków, opału, dodatki mieszkaniowe itp. 6. Organizowanie imprez kulturalno-rozrywkowych dla osób starszych i ich rodzin. 7. Edukacja w zakresie funkcjonowania osób starszych w rodzinie. 8. Inicjowanie utworzenia Klubu Seniora. 	<p>Rodzinie w Policach; Starostwo Powiatowe; Służba zdrowia; Szkoły; Organizacje pozarządowe; Gminny Ośrodek Kultury.</p>	
<p><u>C. Ograniczenie skutków ubóstwa</u></p> <ol style="list-style-type: none"> 1. Działania ratunkowe polegające na udzielaniu doraźnej pomocy w formie pieniężnej - świadczeń rodzinnych, dodatków mieszkaniowych, zasiłków i stypendiów dla dzieci i młodzieży. 2. Działania polegające na udzielaniu świadczeń w formie niepieniężnej – dotacja na posiłki dzieci w szkole, zakup podręczników, usługi opiekuńcze w miejscu zamieszkania. 3. Łagodzenie skutków ubóstwa poprzez organizowanie robót publicznych i organizowanie prac społecznie użytecznych. 4. Praca socjalna z beneficjentami mająca na celu wskazanie umiejętnego sposobu odkrycia i wykorzystania ich własnych zasobów (praca socjalna, wsparcie psychologiczne, doradztwo 	<p>Urząd Gminy; Gminny Ośrodek Pomocy Społecznej; Powiatowe Centrum Pomocy Rodzinie w Policach; Powiatowy Urząd Pracy.</p>	<p>Działanie ciągłe w horyzoncie czasowym strategii</p>

<p>zasobów (praca socjalna, wsparcie psychologiczne, doradztwo zawodowe).</p> <p>5. Stałe doskonalenie współpracy pomiędzy różnymi instytucjami i organizacjami zajmującymi się problemem ubóstwa.</p> <p>6. Stała weryfikacja przyznawanych świadczeń (głównie pieniężnych), tak, aby przyznawana pomoc trafiała do osób rzeczywiście jej potrzebujących.</p> <p><u>D. Zmniejszenie zjawiska wykluczenia społecznego osób bezrobotnych</u></p> <ol style="list-style-type: none"> 1. Budowanie sieci współpracy między instytucjami działającymi na rzecz rozwiązywania problemów bezrobocia. 2. Rozwój doradztwa zawodowego, także w szkołach. 3. Rozwój aktywnych form przeciwdziałania bezrobociu (prace interwencyjne, roboty publiczne, staże, przygotowanie zawodowe). 4. Wspieranie szkoleń zawodowych. 5. Wspieranie zatrudnienia subsydiowanego. 6. Organizowanie pomocy psychologa w celu eliminacji negatywnych skutków psychospołecznych bezrobocia. 7. Działania informacyjne i konsultacyjne na terenie urzędu gminy dla bezrobotnych poszukujących pracy. 8. Rozwój poradnictwa specjalistycznego. 9. Stworzenie preferencyjnych warunków dla rozwoju lokalnego rynku pracy. 10. Promowanie przedsiębiorczości. 	<p>Urząd Gminy, Gminny Ośrodek Pomocy Społecznej; Gimnazjum; Powiatowy Urząd Pracy; Organizacje pozarządowe; Powiatowe Centrum Pomocy Rodzinie w Policach.</p>	<p>Działanie ciągłe w horyzoncie czasowym strategii</p>
---------------------------------------------------------------------------------------------------------------------------------------------------------------------------------------------------------------------------------------------------------------------------------------------------------------------------------------------------------------------------------------------------------------------------------------------------------------------------------------------------------------------------------------------------------------------------------------------------------------------------------------------------------------------------------------------------------------------------------------------------------------------------------------------------------------------------------------------------------------------------------------------------------------------------------------------------------------------------------------------------------------------------------------------------------------------------------------------------------------------------------------------------------------------------------------------------------------------------------------------------------------------------------------------------------------------------------	--------------------------------------------------------------------------------------------------------------------------------------------------------------------------------	---------------------------------------------------------

Cel podstawowy nr 4 – Wzmocnienie oddziaływania i intensyfikacja działań Gminnego Ośrodka Pomocy Społecznej		
Działania służące osiągnięciu celu	Realizatorzy i podmioty wspierające	Okres realizacji
<ol style="list-style-type: none"> 1. Weryfikowanie zasadniczości podejmowanych działań. 2. Informowanie wójta i radnych o kwestiach społecznych. 3. Systematyczna analiza zasobów finansowych Ośrodka. 4. Wprowadzenie nowoczesnych metod pracy i podnoszenie kwalifikacji osób zatrudnionych w ośrodku. 5. Udział pracowników ośrodka w szkoleniach, kursach, warsztatach. 6. Wzmocnienie kadrowe Gminnego Ośrodka Pomocy Społecznej w Dobrej. 7. Wymiana doświadczeń, korzystanie z pozytywnych wzorców innych gmin. 8. Współpraca ośrodka z organizacjami społecznymi i samorządem (koordynacja wspólnie podjętych działań). 9. Podejmowanie kroków w celu pozyskiwania funduszy zewnętrznych. 10. Podjęcie działań zmierzających do budowy zintegrowanego systemu wymiany informacji pomiędzy jednostkami organizacyjnymi pomocy społecznej i publicznymi służbami zatrudnienia oraz organizacjami i jednostkami działającymi w obszarze problemów społecznych. 	<p>Wójt Gminy; Gminny Ośrodek Pomocy Społecznej; Powiatowe Centrum Pomocy Rodzinie w Policach, Starostwo Powiatowe oraz organizacje pozarządowe.</p>	<p>Działanie ciągle w horyzoncie czasowym strategii</p>

6. Monitorowanie strategii

Monitorowanie strategii polega na systematycznej ocenie realizowanych działań oraz modyfikacji kierunków działania w przypadku istotnych zmian społecznych, które mogą pojawić się poprzez zmianę regulacji prawnych czy też narastanie poszczególnych dolegliwości społecznych. Całościowa ocena wymaga odpowiedzi na pytania dot. zgodności ocenianej polityki z przyjętymi wartościami i zasadami. Monitorowanie realizacji strategii umożliwia:

- obserwację stanu zaawansowania projektów rozwojowych, umożliwiających aktualną identyfikację problemów w ich realizacji;
- ocenę zaangażowania jednostek odpowiedzialnych za ich realizację;
- weryfikację zgodności założonych celów i efektywności wykorzystania przeznaczonych na ich realizację środków;
- kontrolę postępu prac związanych z realizacją działań.

Strategia Rozwiązywania Problemów Społecznych dla gminy Dobra jest dokumentem określającym cele i działania do roku 2013 w zakresie problematyki społecznej, wymagającym okresowej aktualizacji do zmian zachodzących w otoczeniu, jak i w samym społeczeństwie. Przygotowanie projektu dokumentu i jego przyjęcie przez Radę Gminy kończy pierwszy etap planowania. Długookresowy charakter planowania strategicznego w zakresie problematyki społecznej wymaga stałego śledzenia zmian prawnych, gospodarczych, politycznych, społecznych i ich uwzględniania w strategii.

Wprawdzie strategia jest dokumentem „żywym” i wprowadzanie zmian w jej zapisach jest nie tylko możliwe – w niektórych sytuacjach wręcz konieczne, to jednak należy pamiętać, że zmiany te nie powinny dotyczyć zasadniczych kierunków strategii. Najczęściej, ze względu na zmieniające się uwarunkowania zarówno wewnątrz gminy, jak i w jej otoczeniu, modyfikacjom poddajemy zapisy w części operacyjnej strategii. Jednak najlepszą metodą na wprowadzenie zmian w dokumencie strategii jest jej weryfikacja w społecznym procesie zbliżonym do tego, jaki towarzyszył tworzeniu strategii, powtarzanym w cyklach kilkuletnich. Weryfikacja ta w uspołecznionym procesie, z wykorzystaniem ankiet oraz szerokim udziałem mieszkańców służyć będzie ocenie realizacji oraz uaktualnieniu zapisów strategii, zwłaszcza jej niezrealizowanej części.

W czasie weryfikacji mogą powstawać zupełnie nowe cele szczegółowe i projekty dotyczące tych aspektów życia w gminie, których w dniu dzisiejszym nie jesteśmy w stanie przewidzieć.

Pamiętać jednak należy o konsekwentnym dążeniu do poprawy jakości życia mieszkańców zawartych w misji oraz w celach głównych, te bowiem elementy strategii nie powinny być poddawane zmianom i modyfikacjom.

Elementami skutecznego monitoringu będą przede wszystkim:

- Zespół wdrażający strategię.

Zespół powinien zostać powołany przez wójta odrębnym zarządzeniem, a w jego skład mogą wejść m.in.: sekretarz gminy, kierownik Ośrodka Pomocy Społecznej, pełnomocnik wójta ds. Rozwiązywania Problemów Alkoholowych, przewodniczący Komisji Oświaty, Kultury, Zdrowia i Opieki Społecznej, radni oraz inne osoby wskazane przez wójta.

- Roczna ocena wdrażania strategii.

Zespół wdrażający strategię winien się zbierać przynajmniej raz w roku i ocenić poziom wdrażania poszczególnych celów i kierunków działań. Zespół swoją ocenę powinien przekazać Wójtowi i Radzie, sugerując przyjęcie proponowanych rozwiązań, np. programów celowych.

W obszarze polityki społecznej w dyspozycji jest stosunkowo szeroka gama wskaźników społecznych, za pomocą których można skutecznie oceniać poziom wdrażanych w wybranym sektorze zmian. Zespół wdrażający strategię będzie mógł korzystać z szerokiego wachlarza wskaźników odzwierciedlających ważne wartości zakładane do osiągnięcia i ukierunkowujące proces rozwoju.

Wskaźnikami oceny monitorowania strategii będą między innymi:

1. W obszarze dotyczącym ludności:

- przyrost naturalny na 1000 osób;
- liczba osób w wieku produkcyjnym przypadającym na 1000 osób w wieku nieprodukcyjnym;
- saldo migracji na 1000 osób.

2. W obszarze dotyczącym rynku pracy:

- udział zarejestrowanych bezrobotnych w ogólnej liczbie czynnych zawodowo;
- udział bezrobotnych do 25. roku życia w ogólnej liczbie bezrobotnych;
- liczba poszukujących pracy na jedno wolne miejsce pracy;
- liczba nowo powstałych podmiotów gospodarczych w gminie;
- liczba podjęć pracy.

3. W obszarze dotyczącym dochodów i wydatków ludności:

- dochody do dyspozycji gospodarstw domowych;
- dochody na 1 osobę w podstawowych typach gospodarstw domowych.

4. W obszarze dotyczącym oświaty i wykształcenia:

- liczba ludności z wykształceniem wyższym na 1000 osób;

- liczba ludności z wykształceniem co najmniej średnim na 1000 osób.

Istnieją również wskaźniki – instrumenty polityki społecznej, za pomocą których cele mogą być osiągnięte lub które mogą wspomagać procesy osiągania celów. Są to m.in.:

- ilość osób, którym udało się wyjść z uzależnień (alkoholizmu);
- udział uczniów szkół podstawowych wyedukowanej w zakresie zagrożeń alkoholowych do ogółu uczniów szkół podstawowych;
- udział uczniów szkół podstawowych wyedukowanej w zakresie zagrożeń związanych z narkotykami do ogółu uczniów szkół podstawowych;
- ilość zorganizowanych spotkań, szkoleń, konferencji, seminariów, narad dotyczących podnoszenia kwalifikacji wśród pracowników ośrodka;
- ilość zorganizowanych spotkań, szkoleń dla mieszkańców gminy;
- liczba wspartych i realizowanych projektów, programów;
- liczba zorganizowanych imprez, zajęć, spektakli profilaktycznych głównie dla dzieci i młodzieży mających na celu rozwój zainteresowań oraz promocję zdrowego stylu życia;
- liczba nowo powstałych mieszkań chronionych;
- ilość osób, do których dotarły ulotki informujące o zagrożeniach, instytucjach i organizacjach udzielających pomocy oraz możliwościach pomocowych;
- liczba zaangażowanych instytucji w rozwiązywanie problemów społecznych;
- ilość obiektów użyteczności publicznej, w których zlikwidowane zostały bariery architektoniczne;
- liczba oraz rodzaj świadczonych usług specjalistycznych, liczba świadczeniobiorców.

Powyższe wskaźniki są w większości dostępne w zbiorach statystyki publicznej oraz w zasobach informacyjnych Ośrodka Pomocy Społecznej. Część danych może być zbierana okresowo poprzez badania ankietowe wśród mieszkańców gminy.

W celu efektywnego monitorowania Strategii można posłużyć się poniższym wzorem tabeli.

Tabela do prezentacji etapów realizacji poszczególnych działań
„Strategii Rozwiązywania Problemów Społecznych dla Gminy Dobra”

Cele operacyjne	Działania	Mierniki / Wskaźniki	Rok				Źródło informacji
			2007	2008	2009	20...	

9. Źródła finansowania strategii

Zidentyfikowane cele i działania w zakresie rozwiązywania problemów społecznych w gminie wymagają odpowiednich źródeł finansowania. Źródła te można podzielić na następujące grupy:

1. Środki finansowe pochodzące z budżetu gminy w zakresie finansowania zadań własnych gminy w zakresie pomocy społecznej oraz w innych obszarach ujętych w strategii.
2. Środki pochodzące z budżetu państwa na zadania zlecone gminie przez administrację rządową.
3. Środki finansowe pochodzące ze źródeł organizacji pozarządowych. Pozyskiwaniem tych środków powinny się zająć podmioty funkcjonujące na terenie gminy, w tym między innymi: Ośrodek Pomocy Społecznej, Szkoły, organizacje pozarządowe itp.
4. Europejski Fundusz Społeczny (EFS) poprzez działania zapisane w Programie Operacyjnym Kapitał Ludzki.
5. Środki pochodzące ze Starostwa Powiatowego.
6. Fundusze inwestorów prywatnych.

Decydujące znaczenie dla pełnego wykorzystania środków Unii Europejskiej będzie miał potencjał absorpcyjny gminy, czyli zdolność do uzupełnienia środków europejskich środkami własnymi oraz przygotowania, planowania i prowadzenia programów i projektów inwestycyjnych w wymiarze współpracy z UE.

8. Promocja strategii

W ramach promocji i upowszechniania danych dotyczących Strategii Rozwiązywania Problemów Społecznych dla gminy Dobra podejmowane będą następujące działania:

- umieszczenie dokumentu na stronie internetowej Urzędu Gminy oraz w Biuletynie Informacji Publicznej,
- zamieszczenie na tablicy ogłoszeń przy Urzędzie Gminy informacji o przyjęciu strategii,
- informowanie o zawartych w dokumencie planach na zebraniach odbywających się w cyklu rocznym,
- zapewnienie możliwości zapoznania się przez mieszkańców ze Strategią poprzez udostępnienie jej w biurze Rady Gminy,
- organizowanie spotkań bezpośrednich z zainteresowanymi grupami mieszkańców gminy,
- opracowanie programu informacyjnego (ulotki, poradniki).

Dodatkowo wszystkie sprawozdania i oceny powstające w ramach monitorowania Strategii, jak również jej zmiany będą publikowane w Biuletynie Informacji Publicznej.

Wnioski

Strategia Rozwiązywania Problemów Społecznych dla gminy Dobra jest dokumentem długofalowym, wskazującym na konkretne działania w ramach przyjętych priorytetów. Strategia jest drogowskazem i instrumentem działania władz samorządowych, instytucji pomocy społecznej, w tym Ośrodka Pomocy Społecznej, który ma służyć wspólnej misji, jaką jest zapewnienie mieszkańcom gminy Dobra możliwości rozwoju osobistego i zawodowego oraz przeciwdziałanie marginalizacji i wykluczeniu społecznemu.

Istotne znaczenie w realizacji strategii mają partnerzy społeczni wszystkich szczebli organizacji życia społecznego. Strategia ma pobudzać do aktywności organizacje, instytucje działające w obszarze pomocy społecznej oraz rozwoju gospodarczego i społecznego gminy.

Określony w ten sposób kształt strategii otwiera instytucjom niepublicznym wiele możliwości, nie tylko uczestnictwa w ogólnym systemie pomocy mieszkańcom gminy znajdującym się w trudnej sytuacji życiowej, ale także daje możliwości pozyskiwania środków finansowych z funduszy strukturalnych Unii Europejskiej.

Strategia zawiera cele strategiczne (priorytety) i ich rozwiązania (kierunki działania), w stopniu stanowiącym podstawę do formułowania programów, w których określa się terminy realizacji i zasady finansowania poszczególnych zadań.

Opracowany dokument jest strategią długookresową – do 2013 roku i zawiera podstawowe cele perspektywiczne, jednakże konieczne będzie ich weryfikowanie. Horyzont realizacji Strategii uwarunkowuje konieczność opracowania i wdrażania średniookresowych programów celowych jako uzupełnienie do każdego z wyodrębnionych obszarów tematycznych.

W zależności od potrzeb społecznych, w przyszłości proces wdrażania i monitorowania strategii może zostać zmodyfikowany i usprawniony na korzyść mieszkańców gminy.